



GMINA PIWNICZNA-ZDRÓJ

---

# STRATEGIA ROZWOJU MIASTA I GMINY **PIWNICZNA- ZDRÓJ**

NA LATA 2022- 2030

Załącznik nr 1  
do uchwały nr .....  
Rady Miejskiej w Piwnicznej-Zdrój  
z dnia ..... r.

*Piwniczna-Zdrój, 2023*



*STRATEGIA ROZWOJU MIASTA I GMINY PIWNICZNA-ZDRÓJ  
NA LATA 2022-2030*

**Nazwa opracowania:**

STRATEGIA ROZWOJU MIASTA I GMINY PIWNICZNA-ZDRÓJ  
NA LATA 2022 - 2030

**Zamawiający:**

MIASTO I GMINA PIWNICZNA-ZDRÓJ  
UL. RYNEK 20  
33-350 PIWNICZNA-ZDRÓJ

**Wykonawca:**

BUDPLAN Sp. z o.o.  
04-327 Warszawa  
ul. Kordeckiego 20  
tel. 22 870 42 62, fax: 22 870 42 62  
e-mail: [kontakt@budplan.net](mailto:kontakt@budplan.net)  
[www.budplan.net](http://www.budplan.net)

**BUDPLAN** 

**Autorzy:**

**Główny projektant:** mgr inż. Anna Bereś  
inż. Monika Nasiłowska

**Zespół:** inż. Gabriela Kołowiecka  
inż. Maria Michałowska  
inż. Anna Dolata

## Spis treści:

---

1. Wstęp .....	4
1.1. Cel opracowania .....	4
1.2. Przyjęta metoda opracowania .....	4
2. Założenia do strategii rozwoju miasta i gminy Piwniczna - Zdrój.....	6
2.1. Diagnoza stanu gminy – synteza .....	6
2.1.1. Metodyka diagnozy .....	6
2.1.2. Wnioski z diagnozy sytuacji społecznej, gospodarczej i przestrzennej .....	6
2.1.3. Zasoby.....	13
2.1.4. Szanse i bariery rozwojowe miasta i gminy Piwniczna - Zdrój .....	14
2.2. Strategiczne wyzwania rozwoju .....	16
2.2.1. Kontekst wewnętrzny i zewnętrzny wyzwań rozwojowych .....	16
2.2.2. Strategiczne wyzwania rozwojowe miasta i gminy Piwniczna – Zdrój.....	17
3. Wizja i cele strategiczne rozwoju w wymiarze społecznym, gospodarczym i przestrzennym.....	18
3.1. Struktura części strategicznej .....	18
3.2. Wizja i misja rozwoju miasta i gminy Piwniczna-Zdrój.....	18
3.3. Obszary strategiczne i cele strategiczne.....	19
4. Cele operacyjne, wiodące kierunki interwencji, oczekiwane rezultaty działań oraz wskaźniki ich osiągnięcia w poszczególnych obszarach strategicznych .....	21
4.1. I Obszar strategiczny rozwoju gospodarczego .....	21
4.2. II Obszar strategiczny rozwoju społecznego.....	26
4.3. III Obszar ochrony zasobów strategicznych gminy.....	32
4.4. IV Obszar rozwój przestrzenny oparty na zrównoważonym rozwoju, zaspokajający potrzeby obecnych i przyszłych .....	35
5. Model struktury funkcjonalno-przestrzennej miasta i gminy Piwniczna – Zdrój.....	39
5.1 Struktura funkcjonalno-przestrzenna .....	42
5.2 Środowisko przyrodnicze.....	44
5.3. Krajobraz kulturowy i turystyka .....	46
5.4. Komunikacja i transport .....	48
5.5. Infrastruktura techniczna .....	50
6. Ustalenia i rekomendacje w zakresie kształtowania i prowadzenia polityki przestrzennej w gminie .....	52

7. Obszary strategicznej interwencji .....	54
7.1. Obszary strategicznej interwencji wyznaczone na poziomie krajowym .....	54
7.2. Obszary strategicznej interwencji wyznaczone na poziomie regionalnym .....	54
8. System realizacji Strategii, w tym wytyczne do sporządzania dokumentów wykonawczych .....	56
9. Zgodność Strategii z wytycznymi i założeniami zawartymi w dokumentach wyższego rzędu .....	60
10. Ramy finansowe i źródła finansowania .....	66
10.1. Ramy finansowe .....	66
10.2. Potencjalne źródła finansowania .....	66
Spis tabel, rysunków i schematów .....	68

## Słownik skrótów

EOG	Europejski Obszar Gospodarczy
KSRR	Krajowa Strategia Rozwoju Regionalnego
LNG	liquefied natural gas (skroplony gaz ziemny)
OSI	Obszar Strategicznej Interwencji
OZE	Odnawialne Źródła Energii
SOR	Strategia na rzecz Odpowiedzialnego Rozwoju
SP	Szkoła Podstawowa
SUiKZP	Studium Uwarunkowań i Kierunków Zagospodarowania Przestrzennego
SWOT	Strengths-Weaknesses-Opportunities-Threats
UE	Unia Europejska
ZIT	Zintegrowane Inwestycje Terytorialne
ZSP	Zespół Szkół Podstawowych

# 1. Wstęp

## 1.1. Cel opracowania

Władze lokalne, aby skutecznie zarządzać gminą opierają swoje działania na wypracowanych strategiach i programach. Planowanie strategiczne stanowi skuteczne narzędzie polityki lokalnej, której celem nadrzędnym jest zapewnienie dobrobytu danej społeczności. Wyznaczenie kierunków i celów rozwoju lokalnego zapewnia zintegrowanie uwarunkowań zewnętrznych, wynikających z programów ogólnokrajowych i ponadlokalnych, z uwarunkowaniami lokalnymi i wizją rozwoju gminy samych jej mieszkańców. Zaplanowane i kompleksowe działania na rzecz rozwoju wszystkich kluczowych obszarów działania gminy pozwalają na efektywne gospodarowanie zasobami i środkami finansowymi.

Poprzednia strategia rozwoju społeczno-gospodarczego miasta i gminy Piwniczna-Zdrój opracowana została na lata 2008 – 2015. Efektywne programowanie rozwoju wymaga ciągłego monitorowania przemian i aktualizowania obranych celów i kierunków interwencji. Niniejsze opracowanie ma na celu zdiagnozowanie aktualnych uwarunkowań i tendencji rozwoju oraz określenie na ich podstawie strategii rozwoju miasta i gminy na dalsze 8 lat.

Strategia rozwoju stanowi dokument kierunkowy, który:

- formułuje cele długofalowe i sposoby ich realizacji;
- ustala hierarchię tych celów, porządkuje proces decyzyjny;
- podporządkowuje działania doraźne celom długofalowym;
- jest stale aktualizowany i korygowany;
- ma charakter partnerski – zapewnia udział społeczny;
- jest punktem wyjścia przy opracowywaniu innych dokumentów strategicznych i planistycznych.

Obranie przez gminę strategii rozwoju umożliwia:

- przewidywalny proces inwestycyjny – zwiększenie wiarygodności wobec partnerów zewnętrznych i inwestorów, skuteczniejsze pozyskiwanie funduszy;
- maksymalne wykorzystanie aktywów, silnych stron i szans rozwojowych przy jednoczesnym minimalizowaniu słabych stron i zagrożeń;
- efektywne gospodarowanie zasobami (ludzi, nieruchomości, infrastruktury, wiedzy i środków finansowych);
- umocnienie pozycji gminy w regionie, skuteczną promocję jednostki.

## 1.2. Przyjęta metoda opracowania

Przy sporządzaniu strategii przyjęto schemat działań zgodnie, z którym najpierw, na podstawie analizy uwarunkowań wewnętrznych jak i zewnętrznych określono profil społeczny, gospodarczy i przestrzenny gminy, jej potencjał, mocne i słabe strony, szanse i zagrożenia (analiza SWOT). Następnie, na podstawie zdiagnozowanych możliwości rozwoju gminy określono cele strategiczne i kierunki działań niezbędne do ich osiągnięcia. Zaproponowano również zasady monitoringu procesu wdrażania przyjętej strategii tak, aby zapewnić osiągnięcie wyznaczonych celów w przewidzianej perspektywie czasowej do roku 2030.

Uwarunkowania zewnętrzne określone zostały na podstawie dokumentów strategicznych i planistycznych szczebla krajowego, subregionalnego i regionalnego, które wytyczają kierunki rozwoju w szerszej skali. Polityka lokalna musi wpisywać się w wyznaczone ramy polityki regionalnej, aby odnieść sukces w dalszym horyzoncie czasowym i aby zapewnić gminie harmonijny i zrównoważony rozwój. Natomiast zbadanie uwarunkowań wewnętrznych, na które składają się takie zasoby gminy jak infrastruktura społeczna, techniczna, turystyczna, walory przyrodnicze, rolnictwo, leśnictwo, potencjał demograficzny i gospodarczy, pozwoliły zidentyfikować wiodące funkcje obszaru i dotychczasowy kierunek rozwoju gminy oraz potencjał rozwojowy i obszary problemowe.

Równie istotne uwarunkowania wewnętrzne rozwoju gminy stanowią wizje, plany i nadzieje na przyszłość jej mieszkańców. Interesariuszami niniejszego projektu są zarówno przedstawiciele społeczności lokalnej gminy, osoby indywidualne, przedsiębiorcy, jak i organizacje pozarządowe, samorząd wiejski i inni. Projekt powstał pod nadzorem Burmistrza miasta i gminy Piwniczna-Zdrój, przy udziale pracowników urzędu i firmy Budplan Sp. z o.o., odpowiedzialnych za moderowanie procesu tworzenia niniejszego dokumentu.

Na podstawie przeprowadzonych analiz i diagnozy sytuacji społecznej, gospodarczej i przestrzennej gminy zdefiniowano wizję i misję gminy oraz strategię osiągnięcia wyznaczonych celów.

Podczas pracy nad dokumentem przyjęto następujące założenia:

- wyznaczone w strategii cele muszą pozostać zbieżne z celami nakreślonymi w pozostałych dokumentach strategicznych i planistycznych na szczeblu regionalnym i krajowym;
- strategia wyznacza ogólny kierunek rozwoju poprzez sformułowanie celów strategicznych natomiast poszczególne działania i zadania, niezbędne do ich osiągnięcia, zostaną wyznaczone w dokumentach traktujących je bardziej szczegółowo;
- w procesie realizacji strategii należy zagwarantować efektywny i szeroki udział lokalnej społeczności, w tym poprzez pogłębione konsultacje z jak największym udziałem partnerów społecznych;
- należy badać wizje i oczekiwania interesariuszy projektu pod kątem założonego horyzontu czasowego dokumentu;
- strategia powinna mieć wymiar użyteczny, hierarchizować problemy i potrzeby w zakresie rozwoju jednostki, wskazywać priorytetowe cele do osiągnięcia w nawiązaniu do budżetu gminy oraz wskazywać praktyczny sposób wdrażania przyjętej strategii i jej monitoringu.

Załącznik do niniejszej Strategii stanowi Diagnoza sytuacji społecznej, gospodarczej i przestrzennej miasta i gminy Piwniczna-Zdrój.



## 2. Założenia do strategii rozwoju miasta i gminy Piwniczna - Zdrój

### 2.1. Diagnoza stanu gminy – synteza

#### 2.1.1. Metodyka diagnozy

Diagnoza sytuacji społecznej, gospodarczej i przestrzennej miasta i gminy Piwniczna-Zdrój stanowi analizę wyjściową, która ma służyć opracowaniu dokumentu „Strategia Rozwoju Miasta i Gminy Piwniczna-Zdrój na lata 2022-2030”. Ustawa o zasadach prowadzenia polityki rozwoju zakłada, że opracowując projekt strategii rozwoju, przygotowuje się dokument diagnozy sytuacji społecznej, gospodarczej i przestrzennej wybranej gminy.

Analizę, zawartą w diagnozie, opracowano w podziale na cztery strefy funkcjonowania gminy Piwniczna-Zdrój tj. strefa społeczna, strefa środowiskowa, strefa gospodarcza i strefa przestrzenna. W rozdziale strefa społeczna zawarto informacje dotyczące: demografii, rynku pracy, zdrowia i pomocy społecznej, edukacji i opiece nad dziećmi, kultury, sportu i rekreacji oraz bezpieczeństwo. W strefie środowiskowej poruszono kwestie środowiska naturalnego, ekologii oraz zagrożeń naturalnych. Rozdział dotyczący strefy gospodarczej odnosi się do podmiotów gospodarczych i przedsiębiorczości oraz turystyki. Natomiast strefa przestrzenna zawiera podrozdziały dotyczące ładu przestrzennego, zasobów drogowych i komunikacyjnych oraz zasobów infrastrukturalnych. W sferze finansowej przeprowadzono analizę budżetu gminy i planów inwestycyjnych na podstawie danych z *Raportu o stanie miasta i gminy Piwniczna-Zdrój za rok 2022* i Głównego Urzędu Statystycznego.

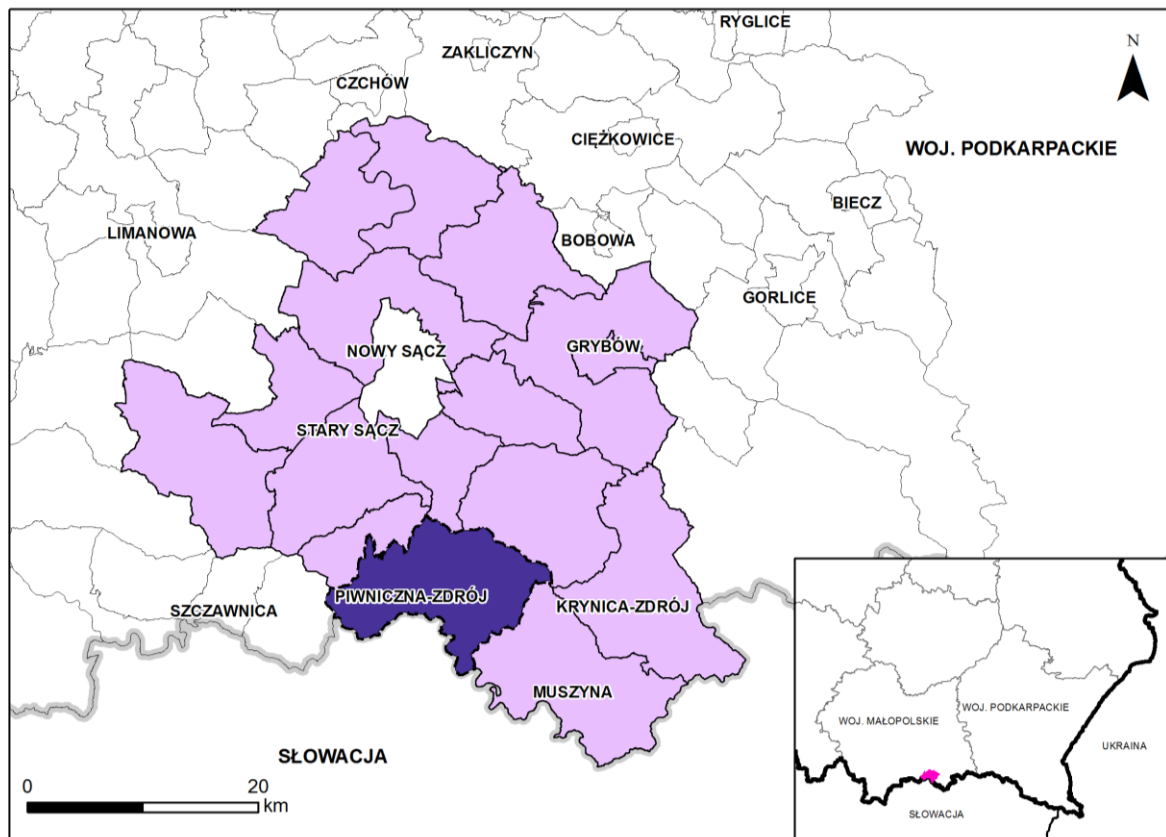
W ramach opracowania diagnozy sytuacji społecznej, gospodarczej i przestrzennej gminy, w przypadkach, gdzie dane ulegały zróżnicowaniu, analizowano je z podziałem na obszar miasta i część wiejską gminy.

W każdym z rozdziałów diagnozy umieszczono wstępne wnioski i rekomendacje. Wyniki analizy posłużyły do zdiagnozowania obszarów problemowych, potencjału gminy, wskazaniu trendów rozwojowych oraz sformułowaniu celów i kierunków interwencji, zawartych w dokumencie „Strategia Rozwoju Miasta i Gminy Piwniczna-Zdrój na lata 2022-2030”.

#### 2.1.2. Wnioski z diagnozy sytuacji społecznej, gospodarczej i przestrzennej

Piwniczna-Zdrój położona jest w Polsce południowej, przy granicy ze Słowacją, w bezpośredniej bliskości jednego z małopolskich miast subregionalnych – Nowego Sącza. Odległość Piwnicznej-Zdroju od Starego Sącza wynosi około 25 km. Odległość od Krakowa najkrótszą trasą – przez miejscowości Limanowa i Wieliczka – wynosi 108 km, przez miejscowości Mszana Dolna i Myślenice – 130 km, natomiast przez miejscowości Nowy Sącz i Brzesko – 134 km. W skali regionalnej Piwniczna – Zdrój ma słabą dostępność komunikacyjną.

Rysunek 1. Lokalizacja gminy Piwniczna-Zdrój na tle powiatu nowosądeckiego



Źródło: Opracowanie własne

Piwniczna-Zdrój ma niezwykle atrakcyjne położenie zarówno ze względu na walory przyrodnicze: Południowomałopolski Obszar Chronionego Krajobrazu, Popradzki Park Krajobrazowy, Ostoja Popradzka, rezerваты Lembarczek i Wierchomla, jak i krajobrazowe: dolina Popradu i malownicze wzniesienia Beskidu Sądeckiego. Niezalesione partie szczytowe stanowią atrakcyjne obszary pod względem widokowo-krajobrazowym. Z grzbietów rozciąga się widok na panoramy Beskidu Sądeckiego, a lokalnie również Tatr i Pienin oraz na panoramy Popradu, Pasma Jaworzyny Krynickiej znad Kokuszki i Głębokiego, granicznego Pasma Piwowarówki – Kaczmarskiej Góry.

Piwniczna-Zdrój leży w Beskidzie Sądeckim, w dolinie rzeki Poprad. Charakteryzuje się bogatą rzeźbą terenu i dużą lesistością. Obszar gminy ma charakter górzysty. Oprócz rzeki Poprad, przez teren gminy przepływają też dopływy Popradu między innymi Łomniczanka i Wierchomlanka. Stan wód powierzchniowych oceniany jest jako zły, a wód podziemnych jako dobry. W gminie występują także wody mineralne – szczawy wodorowęglanowo-wapniowo-magnezowe i żelaziste.

Ze względu na górzyste ukształtowanie terenu szata roślinna ma charakter piętrowy, wyróżnia się roślinność pietra regła dolnego i pietra pogórzowego. Krajobraz Piwnicznej-Zdroju tworzą lasy, w tym buczyny i jedliny. Fauna Piwnicznej-Zdroju to zwierzęta typowe dla regła dolnego, między innymi duże ssaki takie, jak niedźwiedź brunatny, wilk i ryś. Z rzadkich gatunków w gminie spotkać można minoga strumieniowego, nocka dużego czy traszkę karpacką. Przez teren gminy przebiega korytarz ichtiologiczny.

Wzdłuż Popradu i niektórych jego dopływów znajduje się obszar szczególnego zagrożenia powodzią. Według zapisów planu zarządzania ryzykiem powodziowym na terenie Piwnicznej-Zdroju planowane są działania inwestycyjne obejmujące m. in. budowę wałów przeciwpowodziowych. W Planie

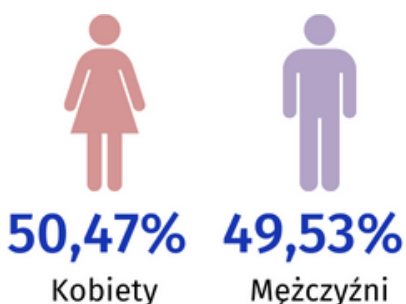
przeciwdziałania skutkom suszy na lata 2021-2027 łączne zagrożenie suszą dla obszaru gminy zostało określone jako umiarkowane.

Miasto i Gminę Piwniczna-Zdrój, według danych GUS na 31.12.2022 r., zamieszkiwały 10 391 osoby, z czego 5 244 stanowiły kobiety, a 5 147 mężczyźni. Od 1999 r. liczba ta wzrosła o 598 osób. Największy przyrost liczby ludności zarejestrowano w latach 2005-2010, jednak w okresie kolejnych 5 lat liczba ludności spadła o 35 mieszkańców. Od 2011 r. przyrost naturalny gminy był ujemny z wyjątkiem lat 2015 i 2017. Średnie roczne tempo wzrostu wynosi ok. 0,25%. Największy przyrost bezwzględny, a tym samym największe tempo wzrostu, odnotowano w 2010 r. W 2021 roku zanotowano dodatni przyrost naturalny, wynoszący 26, lecz w latach 2020 i 2022 stanowił on wartość ujemną. W latach 2010-2022 saldo migracji wewnętrznych charakteryzował ujemny bilans. W tych latach do gminy napłynęło 918 osób, przy jednoczesnym odpływie ludności na poziomie 1 518 osób. W 2017 roku saldo migracji zbliżyło się do równowagi pomiędzy zameldowaniami i wymeldowaniami i osiągnęło wartości -10. Większą mobilność, zarówno w ruchu odpływowym, jak i napływowym, wykazywały kobiety. Według typologii przyrostu rzeczywistego według Webba, na podstawie danych dla 2019 r., miasto i gminę Piwniczna-Zdrój można zaliczyć do jednostki typu H. Jest to jednostka cechująca się ujemnym saldem migracji, które nie jest rekompensowane przez dodatni przyrost naturalny. Niekorzystnie rysują się dla gminy Piwniczna-Zdrój prognozy w zakresie struktury ekonomicznej grup wiekowych. Największy odsetek ludności stanowią osoby w wieku produkcyjnym, jednak ich liczba w 2022 uległa zmniejszeniu o 121 w stosunku do roku 2021, gdzie zmiana ta dla liczby osób w wieku przedprodukcyjnym i poprodukcyjnym była dodatnia. Ogólna liczba kobiet przewyższa liczbę mężczyzn. Liczba kobiet jest wyższa w grupie osób w wieku poprodukcyjnym i przedprodukcyjnym. Jedynie w grupie osób w wieku produkcyjnym przeważają mężczyźni. Z podziałem ludności wg ekonomicznych grup wieku związany jest współczynnik obciążenia demograficznego, informujący o stosunku ludności w wieku nieprodukcyjnym do ludności w wieku produkcyjnym. Na przestrzeni ostatnich lat od roku 2010 wskaźnik ten systematycznie rósł. W 2010 r. był równy 17,4, a w 2022 r. osiągnął wartość 24,9. Równocześnie stale wzrasta stosunek ludności w wieku poprodukcyjnym do ludności w wieku przedprodukcyjnym,



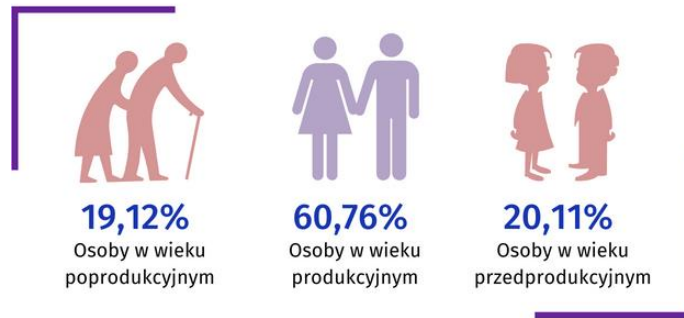
10 391

Liczba ludności w 2022 roku



co jest odzwierciedleniem ogólnych trendów panujących w Polsce, świadczących o postępującym starzeniu się społeczeństwa. Jednakże w mieście i gminie Piwniczna-Zdrój liczba osób w wieku produkcyjnym w latach 2006 – 2013 rosła, dopiero od 2014 r. maleje, przez co struktura demograficzna ludności przyjmuje charakterystykę typową dla społeczeństw dojrzałych.

### Struktura wieku mieszkańców w 2022 roku



W mieście Piwniczna-Zdrój znajduje się sześć szkół podstawowych i jedno przedszkole. Siedem placówek oświatowych zlokalizowanych jest zarówno na terenie miejskiej jak i wiejskiej części gminy (Łomnica-Zdrój, Kokuszka, Kosarzyska, Wierchomla Wielka, Głębokie, Młodów).

### Średnie wyniki egzaminów dla gminy

63%	50%	58%
język polski	matematyka	język angielski

Najwyższy wynik egzaminów w 2022 roku uzyskali uczniowie SP w Głębokiem, kolejno ZSP w Piwnicznej-Zdroju, SP nr 2 w Piwnicznej-Zdroju, natomiast najniższy średni wynik zanotowała SP w Łomnicy-Zdroju.

W gminie Piwniczna-Zdrój działa Miejsko-Gminny Ośrodek Kultury im. Danuty Szaflarskiej, w ramach działalności, którego w 2021 roku zorganizowano 23 wydarzenia kulturalne. Obejmowały one konkursy, premiery filmów, wydarzenia upamiętniające rocznice, warsztaty, koncerty, gry terenowe i targowiska. Zrealizowano również 4 projekty dofinansowane ze środków zewnętrznych. Na poddaszu ośrodka kultury mieści się biblioteka, której filia znajduje się w Szkole Podstawowej w Łomnicy Zdroju. Zasób zbiorów biblioteki jest systematycznie powiększany o nowe pozycje. W 2021 i 2022 r. Biblioteka podjęła różnorodne działania w celu upowszechniania czytelnictwa i promowania lokalnych talentów. W ramach tych działań zorganizowano 26 wydarzeń, takich jak: wystawy, spotkania, warsztaty, konkursy, a także 10 wydarzeń tego samego charakteru w Filii w Łomnicy-Zdroju.

Na terenie gminy Piwniczna-Zdrój funkcjonuje kilka placówek służby zdrowia oraz jeden ośrodek pomocy społecznej. Placówki te są zlokalizowane w centrum miasta Piwniczna-Zdrój. W 2019 r. na terenie gminy funkcjonowały 4 przychodnie. Średnia liczba osób przypadających na 1 przychodnię była



równa 2 647. Najbliższy szpital znajduje się w Krynicy-Zdroju przy ul. Kraszewskiego 142. W tym samym mieście znajduje się również Górskie Ochotnicze Pogotowie Ratunkowe, które posiada punkt ratunkowy w Piwnicznej-Zdroju. W gminie Piwniczna-Zdrój zadania z zakresu polityki społecznej realizuje jednostka organizacyjna – Ośrodek Pomocy Społecznej. W 2022 roku przyznano 485 391,79 zł świadczeń z tytułu zasiłków stałych, celowych oraz okresowych. Jest to kwota wyższa o 39 688,36 zł niż w roku poprzednim. Pozostałe świadczenia przyznawane przez gminę są następujące: świadczenia w zakresie dodatków energetycznych, świadczenia na zakup żywności oraz wynagrodzenia za sprawowanie opieki – 200 272,92 zł w 2022 r. Świadczenia przyznawane są również z tytułu

dożywiania dzieci – 207 921,10 zł w 2022 r. Samorząd gminy finansuje pobyt mieszkańców w Domach Pomocy Społecznej, których w 2022 roku było 13.

Zasób nieruchomości miasta i gminy Piwniczna-Zdrój stanowi łączną powierzchnię 2 454,3962 ha, z czego 2 449,6633 ha stanowi własność Gminy natomiast 4,7329 ha jest w użytkowaniu wieczystym Gminy. Największą część wymienionych terenów, bo ponad 89%, stanowią lasy. Kolejną, co do wielkości grupą są pastwiska – 4,92%, drogi – 1,78%, grunty zadrzewione i zakrzewione – 1,50% oraz grunty orne – 1,25%. Pozostałe tereny stanowią mniej niż 1% w ogólnym zasobie nieruchomości.

## Środowisko i infrastruktura



Ze względu na ukształtowanie terenu miasta i gminy Piwniczna-Zdrój, na terenie gminy funkcjonują dwa wodociągi: Wodociąg Piwniczna o długości ok. 12 km, działający w oparciu o ujęcie wód na Niemcowej (typ

ujęcia: ujęcie źródła), który zaopatruje w wodę odbiorców z obszaru miasta Piwniczna-Zdrój, oraz Wodociąg Łomnica o długości ok. 8 km, działający w oparciu o ujęcie wód na zboczu góry Parchowatka (typ ujęcia: studnia wiercona), do którego przyłączonych jest 130 odbiorców ze wsi Łomnica-Zdrój oraz Majerz. Według danych GUS z dnia 03.11.2022 roku 36,1% ludności korzysta z sieci wodociągowej. Liczba ta wzrosła dwukrotnie w ciągu 10 lat. Długość wymienionej sieci wynosi 19,3 km. Piwniczna-Zdrój posiada łącznie 57,72 km sieci kanalizacji sanitarnej, której długość uległa zwiększeniu o 5,12 km w porównaniu do roku 2020. Korzysta z niej około 53,4% ogółu ludności. Osoby, które nie korzystają z sieci kanalizacyjnej używają przede wszystkim zbiorników bezodpływowych. Na terenie gminy Piwniczna-Zdrój funkcjonują dwie biologiczne oczyszczalnie ścieków. Jedna znajduje się w mieście Piwniczna-Zdrój. Została zmodernizowana w 2019 roku i odprowadzane są do niej ścieki z miejscowości: Piwniczna-Zdrój (część), Łomnica-Zdrój (część), Głębokie (część), Kokuszka. Gmina Piwniczna-Zdrój nie posiada sieci gazowej ani nie przebiega przez jej obszar żaden gazociąg wysokiego ciśnienia. W celu zaopatrzenia w gaz, do ogrzewania i przygotowywania posiłków, stosowane są indywidualne rozwiązania takie jak butle gazowe oraz zbiorniki magazynowe. Na terenie gminy nie funkcjonują również scentralizowane źródła wytwarzania energii cieplnej. Potrzeby grzewcze mieszkańców pokrywane są z wykorzystaniem indywidualnych rozwiązań ciepłowniczych. Udział paliw węglowych w ogrzewaniu gospodarstw domowych w gminie Piwniczna-Zdrój jest wysoki i wynosi powyżej 80%. W mniejszym stopniu wykorzystywane jest drewno oraz olej opałowy. Spośród technologii wytwarzających energię z OZE, na terenie gminy występują największe możliwości w zakresie rozwoju energetyki słonecznej (poziom nasłonecznienia w gminie jest na przeciętnym poziomie i wynosi 3600-3700 MJ/m<sup>2</sup>). Natomiast ze względu na wysokie walory środowiskowe i formy ochrony przyrody pokrywające cały obszar gminy nie jest to teren predysponowany do lokalizacji elektrowni wiatrowych. Obecnie na terenie miasta i gminy nie ma zlokalizowanych instalacji wykorzystujących odnawialne źródła energii o mocy powyżej 100 kW. W Piwnicznej-Zdroju zlokalizowane są dwa węzły dystrybucyjne telekomunikacyjnej sieci szerokopasmowej, które zostały zrealizowane w ramach inwestycji Małopolska Sieć Szerokopasmowa, dzięki którym mieszkańcy mogą uzyskać dostęp do sieci.

Gminę Piwniczna-Zdrój można podzielić na dwie jednostki: miasto, składające się z osiedli Borownice, Czercz, Hanuszów, Kosarzyska, Majerz, Miasto, Zawodzie, Zdrojowe i jednostkę gminną, w której skład wchodzi sołectwa Młodów, Głębokie, Kokuszka, Łomnica-Zdrój, Wierchomla (Wielka, Mała) oraz

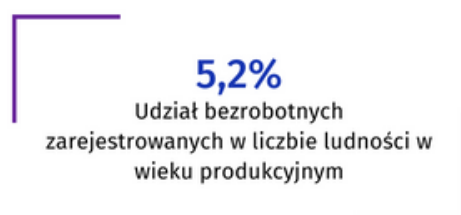
**41%**  
pokrycie planami miejscowymi  
powierzchni gminy i miasta



Zubrzyk. Obecnie na terenie miasta i gminy Piwniczna-Zdrój obowiązuje 11 miejscowych planów zagospodarowania przestrzennego, dla których przeprowadzono 37 zmian. Łącznie zajmują one powierzchnię ok. 51,72 km<sup>2</sup>, co stanowi ok. 41% powierzchni gminy i miasta. Dominujące przeznaczenie terenów na obszarach aktualnych planów to zabudowa mieszkaniowa jednorodzinna, mieszkaniowo-zagrodowa oraz tereny leśne. Oprócz tego występują m.in. tereny przeznaczone pod zabudowę mieszkaniową wielorodzinną, mieszkalno-pensjonatową, usługową.

Według danych zawartych w raporcie Centralnej Ewidencji Działalności Gospodarczej w 2022 roku na terenie miasta i gminy Piwniczna-Zdrój zarejestrowano 62 nowe podmioty gospodarcze, podczas gdy w 2021 roku było ich o 23 więcej. Działalność w analizowanym okresie zawiesiło 56 podmiotów, to o 4 więcej niż w okresie poprzednim, natomiast wznowiły ją 33 podmioty. Według Polskiej Klasyfikacji Działalności największy odsetek stanowiły firmy budowlane, których w 2022 roku było zarejestrowanych 476. Kolejną pod względem liczebności sekcją działalności jest handel hurtowy i detaliczny i naprawa pojazdów samochodowych.

Gmina Piwniczna-Zdrój ma bardzo bogatą ofertę turystyczną związaną z aktywnym spędzaniem czasu. Występujący krajobraz sprzyja wędrownikom pieszym, a także sportom zimowym. W Piwnicznej-Zdroju rozwija się turystyka wodna związana z Doliną Popradu. Piwniczna-Zdrój ze względu na swoje położenie w środku Beskidu Sądeckiego, posiada dogodny dostęp do sieci szlaków turystycznych. Punkt Informacji Turystycznej mieści się w budynku Miejsko-Gminnego Ośrodka Kultury im. Danuty Szaflarskiej. Punkt rozprowadza materiały promocyjne dotyczące Piwnicznej-Zdroju oraz okolic, udziela informacji dotyczących atrakcji i szlaków turystycznych, historii i tradycji regionu, miejsc noclegowych oraz lokali gastronomicznych. W 2021 roku zarejestrowano o 256 mniej osób odwiedzających punkt IT, co było spowodowane pandemią Covid-19 i wiążącymi się z nią ograniczeniami. W 2022 roku liczba odwiedzających na powrót wzrosła.



Według danych GUS w 2019 r. udział bezrobotnych zarejestrowanych w liczbie ludności w wieku produkcyjnym wyniósł 5,2% i był wyższy od wskaźnika dla powiatu nowosądeckiego, który wynosił 4,5%. Tendencje z okresu ostatnich 10 lat wykazują, że stopa bezrobocia w mieście spada – w 2006 r. wynosiła 13,4%. W 2020 roku stopa

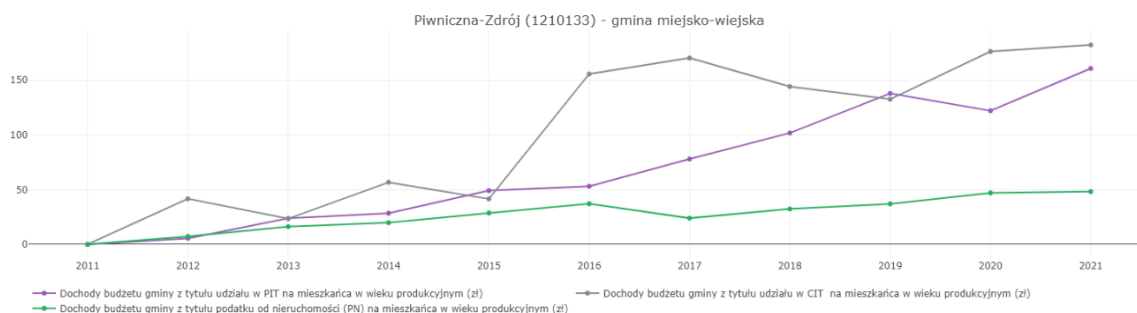
bezrobocia wzrosła do 6,5%, ale w 2021 roku osiągnęła poziom identyczny jak w roku 2019 – 5,2%. Porównując liczby osób bezrobotnych w latach 2020 – 2022 zauważyć można spadek liczby bezrobotnych mężczyzn, ale znaczący ponowny wzrost liczby bezrobotnych kobiet. W 2022 roku na terenie miasta i gminy Piwniczna-Zdrój było 326 osób bezrobotnych zarejestrowanych. Liczba ta zwiększyła się w stosunku do roku 2021 o 10 osób. Analizując wartości bezrobocia ze względu na płeć należy stwierdzić, iż zarówno w przypadku 2021 jak i 2020 roku większą wartość bezrobocia zanotowano w przypadku mężczyzn. Jednak w ubiegłym roku ta dysproporcja przechyliła się na niekorzyść kobiet.

Możliwości finansowe miasta i gminy określane są corocznie i przyjmowane uchwałą ustanawiającą budżet miasta i gminy na bieżący rok. W budżecie określa się dochód gminy, jego źródła, a także planowane wydatki. Dochód budżetu miasta i gminy Piwniczna-Zdrój w 2021 roku był równy 65 894 523,76 zł. Jest to kwota o 12 598 564,40 zł wyższa od dochodu budżetu gminy w roku 2019 i o 43 847 823,16 zł wyższa niż w roku 2006. Analiza źródeł dochodu budżetu miasta i gminy wykazała m.in. wzrost dochodów z podatku od nieruchomości. Widoczny wzrost wartości odzwierciedla przyrost

zainwestowanych terenów na obszarze gminy, a także warunkuje dalsze możliwości rozwoju dając większe możliwości finansowania inwestycji z zakresu zadań własnych miasta i gminy, wspomagających przyszłe procesy inwestycyjne. Nakłady związane z infrastrukturą komunikacyjną i techniczną stanowią główne koszty realizacji dokumentów planistycznych. Nakłady te stanowią obowiązek samorządu terytorialnego i służą rozwojowi miasta. Wydatki mogą być rozłożone w czasie, nie muszą więc obciążać gminy od razu po uchwaleniu planu miejscowego. Realizacja wielu inwestycji może stanowić duże obciążenie dla budżetu, dlatego istotne jest planowanie perspektywiczne i pozyskiwanie środków finansowych z zewnątrz. Środki finansowe na cele związane z poprawą atrakcyjności inwestycyjnej miasta, wspieraniem lokalnej przedsiębiorczości, poprawą warunków życia mieszkańców miasta poprzez poprawę stanu infrastruktury drogowej, wodno-kanalizacyjnej oraz społecznej będą pochodziły w całości lub w części z budżetu gminy oraz ze źródeł zewnętrznych, takich jak m.in. środki strukturalne, fundusze unijne, kredyty i pożyczki oraz inne, w oparciu o obowiązujące przepisy i zawarte umowy. Omawiane nakłady inwestycyjne mogą być zrównoważone częściowo poprzez wzrost wpływów do budżetu w wyniku realizacji ustaleń miejscowych planów zagospodarowania przestrzennego. Finansowanie realizacji ww. inwestycji, które należą do zadań własnych gminy, będzie określone w uchwałach budżetowych, odbywać się będzie zgodnie z przepisami ustawy o finansach publicznych, poprzez wydatki inwestycyjne z budżetu gminy.

Największy udział w dochodach Piwnicznej-Zdroju w roku 2022 miały następujące grupy dochodów: dochody własne (47,46%), dotacje i środki na cele bieżące (30,72%), subwencje ogólne (28,24%). Największy odsetek dochodów ogółem w 2022 roku stanowią dochody w działach: Różne rozliczenia – 29,99%, Dochody od osób prawnych, od osób fizycznych i od innych jednostek nieposiadających osobowości prawnej oraz wydatki związane z ich poborem – 21,79%, Rodzina – 13,35%, Pozostałe zadania w zakresie polityki społecznej – 12,88%. Udział dochodów w ramach pozostałych działów klasyfikacji budżetowej kształtuje się poniżej 5% dochodów ogółem w roku 2022. Największy udział w wydatkach miasta i gminy Piwniczna-Zdrój mają wydatki w dziale 801 Oświata i wychowanie – 27,55%, w dziale 855 – Rodzina (13,93%) oraz w dziale 853 – Pozostałe zadania w zakresie polityki społecznej (13,59%). Wydatki w pozostałych działach oscylują w wartościach poniżej 10% wydatków ogółem. Dług gminy z tytułu zaciągniętych kredytów i pożyczek oraz emisji obligacji na dzień 31 grudnia 2022 r. to kwota 18 693 236 zł. Na koniec roku 2021 roku zadłużenie gminy wynosiło 22 574 639,99 zł, więc stwierdzić należy, iż mamy do czynienia ze zjawiskiem pozytywnym, ponieważ zadłużenie uległo zmniejszeniu o kwotę 3 881 403,99 zł.

## Dynamika zmian wskaźników dotyczących konkurencyjności podmiotów gospodarczych w latach 2011-2021



Źródło: Monitor Rozwoju Lokalnego - analizy

### 2.1.3. Zasoby

**Dziedzictwo historyczne i kulturowe** to elementy budujące miasto i gminę, tworzące jego tożsamość. Jednym z głównych elementów cennych historycznie jest zabytkowy układ urbanistyczny, który zachował się od czasu powstania miasta. Układ ten składa się z czworokątnego rynku z ulicami wychodzącymi z jego narożników. Przy jego południowej granicy znajduje się ratusz, który na początku swojego istnienia pełnił rolę wartowni. Przed budynkiem znajduje się miejsce pamięci z pomnikiem upamiętniającym 58 mieszkańców, którzy zginęli w latach 1939-1945. Na środku rynku znajduje się zabytkowa cysterna-studnia. Kiedyś stanowiła ona źródło wody do codziennego użytku mieszkańców, a w późniejszych czasach stanowiła rolę zbiornika przeciwpożarowego. W sąsiedztwie Miejsko-Gminnego Ośrodka Kultury im. Danuty Szaflarskiej znajduje się Muzeum Narciarstwa nawiązującego do sportów zimowych popularnych na danym terenie. Jest to element kultury Piwnicznej-Zdroju powstały ze względu na krajobraz gminy. Muzeum regionalne powstało z inicjatywy Towarzystwa Miłośników Piwnicznej w 1978 roku. Znajduje się ono w budynku Miejsko-Gminnego Ośrodka Kultury.

**Dziedzictwo przyrodnicze** stanowi sam krajobraz zapewniający gminie **atrakcyjność turystyczną** przez cały rok, nie tylko w sezonie zimowym. Tereny leśne, należące do Południowomałopolskiego Obszaru Chronionego Krajobrazu, Popradzkiego Parku Krajobrazowy, Ostoi Popradzkiej i rezerwatów: Lembarczek i Wierchomla, stanowią większą część terenu gminy i jej naturalne bogactwo. Dodatkowym cennym elementem krajobrazowym jest dolina Popradu i atrakcyjne wzniesienia Beskidu Sądeckiego. Cennym **zasobem uzdrowiskowym** są wszystkie ujęcia wody mineralnej w tym uzdrowisku, jak również pijalnie, Park Zdrojowy oraz Zakład Butelkowania Naturalnej Wody Mineralnej "Piwniczanka".

**Piwniczna-Zdrój jako atrakcyjny ośrodek krajobrazowo-uzdrowiskowy** ma w swoim zasobie **bogatą ofertę rekreacyjną**. Oprócz szlaków pieszych wędrówek możliwe jest również uprawianie sportów zimowych. Znajdują się tu dwie stacje narciarskie: Dwie Doliny Muszyna-Wierchomla oraz Kokuszka-Ski oferujące turystom trasy narciarskie zarówno dla początkujących, jak i zaawansowanych narciarzy. Stacja narciarska Dwie Doliny Muszyna-Wierchomla oferuje trasę freeride'ową. W Suchej Dolinie również istnieje infrastruktura związana ze sportami zimowymi (hotel, wyciągi narciarskie i trasy zjazdowe). W Piwnicznej-Zdroju oprócz turystyki zimowej rozwija się turystyka wodna.



W ofercie gminy znajduje się m.in. spływ łodziami Doliną Popradu na trasie o długości ok. 10 km, a także rafting Doliną Popradu. Rzeka przepływająca przez Piwniczną-Zdrój umożliwia uprawianie kajakerstwa, a gmina zapewnia wypożyczalnię sprzętu zlokalizowaną w Młodowie. Dodatkowo na terenie gminy rozwija się Stand Up Paddle (SUP), czyli sport wodny wykonywany przy pomocy deski, podobnej do windsurfingowej. Baza Stand Up Paddle działa przy Hotelu Piwniczna SPA & Conference i jest pierwszą bazą SUP na południu Polski. Piwniczna-Zdrój ze względu na swoje położenie w środku Beskidu Sądeckiego, posiada dogodny dostęp do sieci szlaków turystycznych. Na terenie gminy zlokalizowane są szlaki piesze, rowerowe i narciarskie, których łączna długość równa jest 499 km. Popularność zyskuje także turystyka konna, a Beskid Sądecki oferuje liczne szlaki konne o długości ok. 55 km. W Piwnicznej-Zdroju znajdują się dwa ośrodki specjalizujące się w jeździe konnej (ul. Łomnickie 7 oraz Magóry 11).

#### 2.1.4. Szanse i bariery rozwojowe miasta i gminy Piwniczna - Zdrój

Aby określić najlepsze możliwości rozwoju gminy, należy wskazać wyróżniające ją walory oraz zagrażające jej deficyty. Pomocna w takiej diagnozie sytuacji jest popularna analiza SWOT. Jej nazwa pochodzi od pierwszych liter angielskich słów: strenghts – silne strony, weaknesses – słabe strony, opportunities – szanse i threats – zagrożenia. Na podstawie określenia silnych i słabych stron oraz szans i zagrożeń dla rozwoju gminy, określa się jej potencjał i identyfikuje problemy, co z kolei pozwala określić priorytetowe działania na rzecz rozwoju gminy. Na potrzeby niniejszej analizy przyjęto, że mocne i słabe strony traktuje się jako czynniki wewnętrzne pozytywne i negatywne, na które społeczność lokalna ma bezpośredni wpływ, natomiast szanse i zagrożenia jako czynniki zewnętrzne, obiektywne, na które gmina nie ma bezpośredniego wpływu. Analiza SWOT dla gminy Piwniczna-Zdrój została opracowana na podstawie analizy uwarunkowań, zapisów dokumentów strategicznych gminy oraz dokumentów strategicznych wyższego szczebla, na podstawie informacji uzyskanych od pracowników urzędu oraz na podstawie sporządzonej diagnozy sytuacji społecznej, gospodarczej i przestrzennej.

**Tabela 1 Analiza SWOT**

ANALIZA SWOT	
MOCNE STRONY	SŁABE STRONY
<ul style="list-style-type: none"> <li>• Korzystne warunki przyrodnicze dla rozwoju turystyki (sporty zimowe, turystyka piesza, spływy doliną Popradu);</li> <li>• Wolor uzdrowiskowy – złoża wód mineralnych;</li> <li>• Istniejąca infrastruktura sportowo–rekreacyjna (trasy i oznakowane szlaki turystyczne dla pieszych, rowerzystów i jazdy konnej, ścieżki zdrowia, kąpielisko na Radwanowie, hala sportowa i boiska);</li> <li>• Organizacja cyklicznych imprez sportowo kulturalnych;</li> </ul>	<ul style="list-style-type: none"> <li>• Niewystarczające wykorzystanie walorów turystycznych i uzdrowiskowych (kontekstu regionalno-kulturowego w produktach i usługach miejscowych przedsiębiorców);</li> <li>• Niewystarczająco rozwinięta baza obsługi ruchu turystycznego (w tym hotelowo–gastronomiczna);</li> <li>• Niewystarczająco rozwinięta infrastruktura uzdrowiskowa i około uzdrowiskowa;</li> <li>• Brak strategii rozwoju turystyki gminy (słaba promocja lokalnych przedsiębiorców oraz produktów i usług);</li> </ul>

<ul style="list-style-type: none"> <li>• Czyste środowisko naturalne i położenie na terenie obszarów prawnie chronionych;</li> <li>• Korzystne warunki dla rolnych gospodarstw ekologicznych (27% obszaru gminy to użytki rolne);</li> <li>• Korzystne warunki dla gospodarki leśnej (ponad 89% obszaru gminy to lasy);</li> <li>• Brak uciążliwego przemysłu na terenie gminy;</li> <li>• Korzystne uwarunkowania demograficzne (wzrost liczby mieszkańców i dodatni przyrost naturalny);</li> <li>• Dodatkowo saldo firm rejestrujących działalność (silnie rozwinięty sektor firm działających w budownictwie, handlu i napraw oraz hotelarstwa i gastronomii);</li> <li>• Wolne tereny pod inwestycje;</li> <li>• Wysoki poziom aktywności społecznej (duża liczba organizacji pozarządowych);</li> <li>• Współpraca z innymi gminami (w tym z zagranicznymi).</li> </ul>	<ul style="list-style-type: none"> <li>• Ograniczone możliwości wykorzystania terenów pod inwestycje (tereny chronione, zagrożone powodzią);</li> <li>• Słabe gleby;</li> <li>• Niewystarczające wyeksponowanie walorów turystycznych i rekreacyjnych terenów gminy położonych poza obszarem miasta Piwniczna-Zdrój;</li> <li>• Słabo rozwinięta infrastruktura techniczna;</li> <li>• Ujemne saldo migracji, w tym migracja ludzi młodych;</li> <li>• Wysokie bezrobocie i rosnące bezrobocie wśród kobiet;</li> <li>• Utrudniony dostęp do specjalistycznych usług medycznych;</li> <li>• Słabo rozwinięta sieć instytucji około biznesowych;</li> <li>• Niewystarczająco efektywne zarządzanie miastem i gminą.</li> </ul>
<b>SZANSE</b>	<b>ZAGROŻENIA</b>
<ul style="list-style-type: none"> <li>• Popyt na turystykę prozdrowotną/uzdrowiskową (wellness, spa, profilaktyka zdrowotna);</li> <li>• Popyt na aktywne formy spędzania czasu wolnego (sport i turystyka piesza);</li> <li>• Potencjalne możliwości promocji turystyki;</li> <li>• Rozwijający się rynek produktów ekologicznych;</li> <li>• Wzrost dbałości o środowisko przyrodnicze i świadomości ekologicznej mieszkańców i turystów;</li> <li>• Popyt na przemysł drzewny;</li> <li>• Możliwość pozyskania środków finansowych z UE;</li> <li>• Podnoszenie kwalifikacji kadr samorządowych;</li> <li>• Podejmowanie współpracy w ramach</li> </ul>	<ul style="list-style-type: none"> <li>• Duża konkurencja blisko położonych gmin turystycznych i uzdrowiskowych;</li> <li>• Przewlekłość procedur lokalizacyjnych inwestycji oraz ograniczenia realizacji inwestycji ze względu na istniejące formy ochrony przyrody oraz tereny zagrożone powodzią;</li> <li>• Istniejące uregulowania prawne regulujące proces inwestycyjny w jednostkach samorządu terytorialnego – rozciągnięcie procesu inwestycyjnego w czasie;</li> <li>• Migracja młodych ludzi;</li> <li>• Powiększające się różnice w dochodach ludności;</li> <li>• Słaba polityka zdrowotna państwa;</li> <li>• Słaba skuteczność centralnej polityki w zakresie obszarów wiejskich;</li> </ul>

<p>Związku Gmin Krynicko-Popradzkich;</p> <ul style="list-style-type: none"><li>• Rozwój współpracy transgranicznej (Przynależność do Euroregionu Tatry);</li><li>• Wysokie miejsce województwa małopolskiego w rankingach ogólnopolskich i zagranicznych, pod względem atrakcyjności inwestycyjnej i turystycznej.</li></ul>	<ul style="list-style-type: none"><li>• Małe wykorzystywanie alternatywnych (dla tradycyjnie stosowanych) źródeł energii;</li><li>• Kryzys finansowy w Europie i na Świecie w związku z pandemią COVID 19.</li></ul>
---	--

Źródło: Opracowanie własne

## 2.2. Strategiczne wyzwania rozwoju

### 2.2.1. Kontekst wewnętrzny i zewnętrzny wyzwań rozwojowych

Mocną stroną gminy są jej atuty przyrodniczo–krajobrazowe a szansą popyt na usługi z zakresu turystyki. Słabą zaś stroną jest za słabo rozwinięta infrastruktura okołoturystyczna, a zagrożeniem odpływ potencjalnych klientów do konkurencyjnych ośrodków.

Powyższa analiza SWOT, pozwala wskazać na poniższe czynniki wzmacniające i hamujące:

**Czynniki wzmacniające:** rosnący popyt i rozwój turystyki, w tym turystyki kwalifikowanej/uzdrowiskowej, atrakcyjność inwestycyjna.

Na te czynniki zdecydowany wpływ ma z kolei wiele innych czynników, w tym:

- czynniki ekonomiczne – mające największy wpływ na rozwój współczesnej turystyki, powiązane z czynnikiem politycznym, wpływającym na wszystkie sfery życia gospodarczego;
- czynniki społeczne – związane z przemianami kulturowymi społeczeństwa;
- czynniki innowacji technicznych – mające istotny wpływ na jakość infrastruktury turystycznej;
- czynniki ekologiczne – związane ze zrównoważonym rozwojem.

Powyższe czynniki powinny się wzajemnie wspierać, aby możliwe efektywne było ich wykorzystanie, co będzie mogło wpłynąć pozytywnie na rozwój gminy. Niezbędne jest, zatem wsparcie ze strony miasta i gminy, poprzez odpowiednie działania/instrumenty sterujące na wielu płaszczyznach (w zakresie przestrzennym, gospodarczym, społecznym, kulturalnym, politycznym i ekologicznym). Podjęte działania powinny stanowić proces ciągły, zmierzający do rozwoju miasta i gminy poprzez kreowanie wartości w zakresie wiedzy, środowiska, pracy i kapitału.

**Czynniki hamujące:**

- czynniki egzogenne – kryzys ekonomiczny kraju, brak odpowiedniego wsparcia rolnictwa, brak współpracy i spójnego działania na poziomie regionalnym;
- czynniki endogenne – bezrobocie, jakość infrastruktury technicznej i turystycznej, niewystarczające zasoby finansowe, niewykorzystanie potencjału poszczególnych terenów, brak współdziałania przedsiębiorców.

Przeszkody mogą utrudniać i spowalniać procesy rozwojowe bądź je uniemożliwiać, chociażby poprzez powstrzymywanie działań wspierających procesy rozwojowe. Identyfikacja czynników wspierających i hamujących rozwój lokalny jest istotna dla przyspieszenia procesu rozwoju, poprzez

ciągłe i zaplanowane działanie podmiotów lokalnych (szczególnie władzy i społeczności lokalnej). Pozwoli to na poprawę walorów użytkowych Piwnicznej-Zdroju oraz zachowania ładu przestrzennego i osiągnięcie optymalnych warunków dla prowadzenia gospodarki lokalnej.

### 2.2.2. Strategiczne wyzwania rozwojowe miasta i gminy Piwniczna – Zdrój

W planie zagospodarowania przestrzennego województwa małopolskiego gmina Piwniczna-Zdrój przyporządkowana została do obszaru funkcjonalnego „Park Górski”. Jest to obszar o wysokich walorach przyrodniczych, charakteryzującej się bogatym potencjałem ekologicznym oraz demograficznym, gdyż zamieszkuje go relatywnie młoda społeczność. Działania prowadzone w tej strefie powinny zmierzać w kierunku zachowania tych walorów i aktywnego przeciwdziałania ich możliwej degradacji. Za istotne uznaje się zwiększenie powierzchni podlegającej różnym formom ochrony przyrody, regramentowanie działalności gospodarczej, która mogłaby negatywnie oddziaływać na środowisko oraz wspieranie lokalnej kultury i turystyki.

Na podstawie powyższych czynników można wyróżnić następujące **obszary problemowe**:

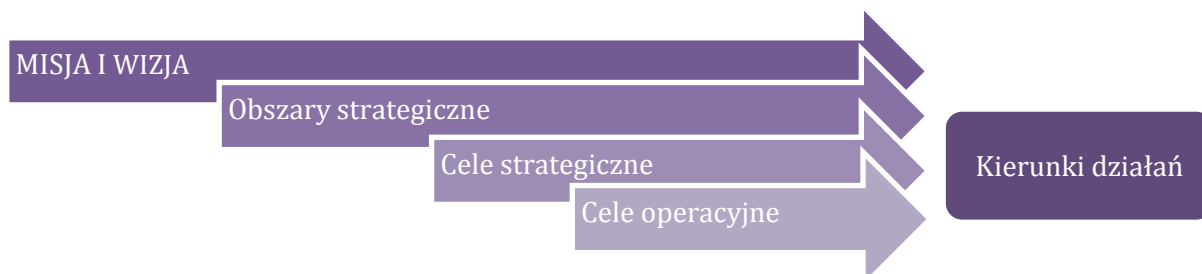
- Na obszarze Piwnicznej-Zdroju wskazuje się tereny wymagające rekultywacji. Są to obszary zdegradowane i przekształcone przez działalność człowieka tj. tereny przeznaczone pod eksploatację kopalni. W szczególności mowa tu o Kopalni Surowców Skalnych Wierchomla i innych wyrobiskach. Prawidłowo przeprowadzona rekultywacja, polegająca na przywróceniu wartości użytkowych i przyrodniczych terenom zdegradowanym pozwala na wykorzystanie wartości użytkowych terenu.
- Na obszarze gminy występują naturalne zagrożenia – osuwanie się mas ziemnych. Ruchy masowe ziemi są zjawiskami geologicznymi, najczęściej indukowanym przez gwałtowne opady deszczu, topnienie śniegu, wezbrania rzek i potoków, często również przez działalności człowieka. Powodują one liczne materialne szkody w infrastrukturze oraz budownictwie, są też zagrożeniem dla życia i zdrowia ludzi. Na terenie gminy powszechnie występują osuwiska. Stanowią one istotne niebezpieczeństwo i ograniczenie dla zabudowy. Osuwiska aktywne powinny zostać wyłączone spod zabudowy, natomiast nieaktywne – dopuszczone do zabudowy po odpowiednich badaniach geotechnicznych. Osuwisk aktywnym i okresowo aktywnych jest stosunkowo niewiele.
- Na obszarze gminy występują naturalne zagrożenia – obszary szczególnego zagrożenia powodzią. Obszary te obejmują doliny Popradu, Czercza, Młodowskiego Potoku, Jaworzyny, Łomniczanki i Wierchomlanki. Obszarami zabudowanymi narażonymi na niebezpieczeństwo powodzi stuletniej, czyli tworzącej zasięg obszarów szczególnego zagrożenia powodzią, są przede wszystkim okolice ul. Nadbrzeżnej w Zagrodach, rejon ul. Targowej w Piwnicznej-Zdroju, tereny usługowo-produkcyjne w Borownicach, a także zabudowa Młodowa i Głębokiego.
- Obserwuje się tendencję do tworzenia długich ciągów zabudowy wzdłuż dolin potoków – szczególnym przykładem jest Łomnica-Zdrój, gdzie na odcinku ponad 5 km nie zachowano żadnej luki w zabudowie. Występuje zjawisko dogęszczenia zabudowy w okolicy doliny Wapiennika, a także w górnej części miejscowości (os. Krasieńczarze). Problemem staje się także rozpraszanie zabudowy na terenach otwartych. Niekontrolowana zabudowa może prowadzić do pogarszania stanu ładu przestrzennego, trudności i zwiększenia kosztów modernizacji sieci komunikacji i infrastruktury technicznej oraz konfliktów przestrzennych.

### 3. Wizja i cele strategiczne rozwoju w wymiarze społecznym, gospodarczym i przestrzennym

#### 3.1. Struktura części strategicznej

Część diagnostyczna niniejszej Strategii rozwoju miasta i gminy Piwniczna-Zdrój pozwoliła poznać uwarunkowania obszaru i trendy wpływające na jego funkcjonowanie. Na jej podstawie powstała część strategiczna składająca się z misji i wizji, czyli dalekosiężnych priorytetów oraz obszarów strategicznych, na których skupiony będzie przyszły rozwój Gminy. Obszary podzielone zostały tematycznie i zawierają cele strategiczne – priorytety w prowadzeniu polityki rozwoju w perspektywie średniookresowej. Aby skutecznie spełnić cele strategiczne podzielono je na cele operacyjne, które dotyczą już zarówno długotrwałych procesów jak i możliwych do zastosowania od razu rozwiązań. Całość części strategicznej pozwoliła na wypracowanie konkretnych kierunków działań i wynikających z nich rezultatów, aby sprawnie i efektywnie zarządzać gminą. Wskazane działania stanowią katalog praktyk służących do spełnienia wizji wypracowanej na początku. Poniżej przedstawiono schemat ukazujący całą strukturę strategicznej części niniejszego dokumentu.

Schemat 1. Struktura części strategicznej dokumentu



Źródło: Opracowanie własne

#### 3.2. Wizja i misja rozwoju miasta i gminy Piwniczna-Zdrój

Na podstawie przeprowadzonych analiz zasobów oraz trendów rozwoju społeczno-gospodarczego gminy Piwniczna-Zdrój można zauważyć, że Piwniczna-Zdrój podtrzymuje kierunki rozwoju, jakie zostały sformułowane we wcześniejszych dokumentach strategicznych.

**Misja** gminy określa priorytety działań na rzecz potrzeb jej mieszkańców, koncentruje się na jakości życia mieszkańców i potencjale turystycznym. Wspomnianą misją jest:

**STWORZENIE NAJLEPSZEJ PERSPEKTYWY ROZWOJU SPOŁECZNOŚCI LOKALNEJ POPRZEC INTEGROWANIE JEJ WOKÓŁ WSPÓLNEJ HISTORII I WIZJI PRZYSZŁOŚCI, WSPIERANIE JEJ PRZEDSIĘBIORCZOŚCI ORAZ STWORZENIE WSZECHESTRONNEJ OFERTY UZDROWISKOWEJ, REKREACYJNEJ I SPORTOWEJ OPARTEJ NA INNOWACJACH.**

Aby umożliwić wypełnienie powyższej misji, niezbędne jest określenie wizji gminy określającej jej pożądany kierunek rozwoju, z którym utożsamiają się jej mieszkańcy. **Wizja** gminy oparta jest na jej

największych potencjałach, jakimi są jej mieszkańcy oraz jej zasoby przyrodniczo–krajobrazowe. Brzmi ona następująco:

**PIWNICZNA-ZDRÓJ JAKO NOWOCZESNA GMINA UWZGLĘDNIAJĄCA STWORZENIE  
NOWOCZESNEJ PRZESTRZENI I ARCHITEKTURY W NAWIĄZANIU  
DO HISTORYCZNEJ ZABUDOWY.**

Potrzeba kontynuacji rozwoju gminy pod kątem turystycznym jest oczywista, zarówno z powodu dominującego potencjału zasobów i walorów przyrodniczych gminy, jak i zaangażowanych już środków oraz potrzeby kontynuacji zaplanowanych działań i inwestycji. Jest to podstawowy kierunek rozwoju gospodarczego gminy, umożliwiający podnoszenie jakości warunków życia jej mieszkańców. Jednocześnie rozwój gminy musi być oparty o nowoczesne technologie i innowacyjne rozwiązania branżowe tak, aby gmina wyróżniała się na tle konkurencyjnych ośrodków. Natomiast, aby rozwój ten był trwały i perspektywiczny, musi również opierać się na tożsamości i udziale społeczności lokalnej oraz ochronie zasobów naturalnych.

Do urzeczywistnienia nakreślonej wizji powinny zmierzać wszelkie podejmowane działania zarówno władz lokalnych jak i samych mieszkańców. Taki rozwój wymaga ciągłego dialogu i współpracy. Rolą władz lokalnych jest angażowanie społeczności lokalnej w poszczególne działania a odpowiedzialnością mieszkańców jest udział w bieżącym monitorowaniu procesu wdrażania wspólnie przyjętej strategii.

### 3.3. Obszary strategiczne i cele strategiczne

Wyznaczone poniżej obszary grupują podporządkowane im cele strategiczne, na których powinny się koncentrować działania niezbędne do osiągnięcia pożądanej wizji gminy, w określonym horyzoncie czasowym. Zaproponowane cele w podziale na główne obszary strategiczne mają za zadanie uporządkowanie procesu decyzyjnego, który przyczyni się do poprawy ogólnej efektywności rozwoju społeczno-gospodarczego Piwnicznej-Zdroju. Niemniej wszystkie cztery obszary są ze sobą sprzężone, a efekty działań w ramach poszczególnych celów strategicznych dają efekt synergii, który sprzyja zrównoważonemu rozwojowi gminy.

Pole działania dla strategii rozwoju społeczno-gospodarczego gminy Piwniczna-Zdrój pozostaje niezmiennie i dotyczy przede wszystkim ogólnie pojętego rozwoju turystyki i polepszania możliwości inwestycyjnych oraz polepszania środowiska życia mieszkańców. Potencjał turystyczny bazuje na jej walorach przyrodniczo kulturowych, a ich ochrona stanowi równorzędny obszar strategiczny.

Dynamicznie zmieniająca się rzeczywistość i nieustanny postęp technologiczny sprawiają, że warunki konkurencji są trudne do przewidzenia w przyszłości. Wyznaczone obszary i cele strategiczne muszą pozostać na pewnym poziomie ogólności, by zapewnić elastyczność w podejmowaniu działań. W poniższej tabeli przedstawiono cztery opracowane obszary strategiczne i przypisane im cele strategiczne.

Tabela 2. Obszary i cele strategiczne

OBSZARY STRATEGICZNE			
I. Rozwój gospodarczy gminy – wzmacnianie konkurencyjności	II. Rozwój społeczny gminy – wspieranie społeczności lokalnej	III. Ochrona zasobów strategicznych gminy – ochrona środowiska i dziedzictwa kulturowego	IV. Rozwój przestrzenny oparty na zrównoważonym rozwoju, zaspokajający potrzeby obecnych i przyszłych pokoleń
CELE STRATEGICZNE			
1. Poprawa konkurencyjności Piwnicznej-Zdroju jako uzdrowiska i ośrodka turystycznego. 2. Tworzenie korzystnego klimatu inwestycyjnego dla przedsiębiorców.	1. Podnoszenie jakości warunków życia mieszkańców. 2. Wspieranie społeczności lokalnej.	1. Ochrona środowiska. 2. Ochrona dziedzictwa kulturowego.	1. Zachowanie zrównoważonego rozwoju przestrzennego. 2. Wykształcenie efektywnego systemu transportowego. 3. Rozbudowa infrastruktury rekreacyjnej wraz zapleczem dostosowania do potrzeb grupy docelowej.



## 4. Cele operacyjne, wiodące kierunki interwencji, oczekiwane rezultaty działań oraz wskaźniki ich osiągnięcia w poszczególnych obszarach strategicznych

**Cele strategiczne** to cele z długim horyzontem czasowym, wynikające z wizji rozwoju, będące jej konkretyzacją. Cele te wyznaczają kierunek działania podmiotów życia społecznego i gospodarczego gminy. Są to cele długookresowe, wskazujące działania, które prowadzą do zwiększenia przyszłych możliwości i konkurencyjności gminy. Są one sformułowane ogólnie jako cele funkcjonalne tzn. wyrażające pożądane funkcje (potrzeby), które winny zostać zrealizowane (zaspokojone) w określonym horyzoncie czasu. Pomimo swej ogólności cele strategiczne są związane z konkretną rzeczywistością oraz prognozą jej zmian w przyszłości.

**Cele operacyjne** stanowią rozwinięcie celów strategicznych, obejmują krótszy horyzont czasowy. Realizacja celów operacyjnych stanowi podstawę do osiągnięcia celów strategicznych. Określenie celów strategicznych i operacyjnych służy wykorzystaniu szans i potencjału gminy Piwniczna-Zdrój w przezwyciężeniu słabych stron i zagrożeń dla jej zrównoważonego rozwoju w perspektywie do 2030 roku.

Kierunki działań to aktywności, które powinna podjąć gmina, aby spełnić określone cele. Stanowią zarówno działania interwencyjne jak i długotrwałe projekty. Do każdego działania przypisano oczekiwane rezultaty, jakich należy oczekiwać po podjęciu wskazanych kroków. Rezultaty powinny wypełniać cele i uspoźniać proces realizacji Strategii. Jednocześnie pozwalają badać sensowność podejmowanych działań.

Narzędziem niezbędnym do wdrożenia oraz monitorowania przyjętej strategii są odpowiednio dopasowane wskaźniki, przyjęte dla poszczególnych celów operacyjnych strategii. Dobór wskaźników zależy od rodzaju realizowanego zadania i przyjętego sposobu jego realizacji. Uniwersalnymi miernikami są dane liczbowe, udostępniane przez Bank Danych Lokalnych GUS czy też własne bazy danych, zbieranych przez gminę. Porównywanie odpowiednio dobranych wskaźników pozwala skutecznie monitorować proces realizacji obranej strategii. W oparciu o nie badane są również potrzeby w zakresie aktualizacji wyznaczonych do realizacji zadań, ich efektywność w stosunku do postawionych celów czy też prognozowane koszty ich realizacji dla budżetu gminy.

### 4.1. I Obszar strategiczny rozwoju gospodarczego

W obszarze rozwoju gospodarczego gmina powinna koncentrować działania ukierunkowane na **wzmocnienie swojej konkurencyjności w regionie**. Na tym polu wyróżniono dwa cele strategiczne. Pierwszy cel to poprawa konkurencyjności Piwnicznej-Zdroju jako uzdrowiska i ośrodka turystycznego, głównie poprzez odpowiednią promocję i rozbudowę infrastruktury turystycznej i uzdrowiskowej. Drugi cel strategiczny to tworzenie korzystnego klimatu inwestycyjnego dla przedsiębiorców poprzez wspieranie lokalnej przedsiębiorczości i stworzenie atrakcyjnej oferty dla inwestorów. Poniżej przedstawiono działania niezbędne do ich osiągnięcia oraz oczekiwane rezultaty i wskaźniki oceny, czy dany rezultat został osiągnięty.

**Tabela 3. Kierunki działań i oczekiwane rezultaty obszaru strategicznego rozwoju gospodarczego**



**Cel strategiczny 1: Poprawa konkurencyjności Piwnicznej-Zdroju jako uzdrowiska i ośrodka turystycznego**

	<b>Kierunki działań</b>	<b>Oczekiwane rezultaty</b>	<b>Wskaźnik oceny</b>
<b>Cel operacyjny 1: Promocja Piwnicznej-Zdroju jako uzdrowiska i ośrodka turystycznego</b>	1. Kreowanie spójnego wizerunku gminy jako atrakcyjnego miejsca wypoczynku	Zwiększenie liczby turystów odwiedzających gminę	Liczba turystów odwiedzających gminę (w tym w zależności od sezonu)  Liczba osób korzystających ze szlaków turystycznych /usług uzdrowiskowych/ tras i wyciągów narciarskich
	2. Opracowanie strategii promocji gminy jako uzdrowiska i ośrodka turystycznego poprzez media tradycyjne i internetowe	Spójna promocja gminy kreująca wypracowany wizerunek atrakcyjnego miejsca wypoczynku	Liczba rodzajów mediów użytych do promocji gminy  Dokument strategiczny określający promocję i rozwój gminy w zakresie turystyki
	3. Współpraca ze Starostwem Powiatowym, władzami sąsiednich gmin turystycznych oraz ze stowarzyszeniami, w celu podjęcia wspólnej polityki promocyjnej	Aktywność we wspólnych projektach różnych samorządów gminnych	Nakłady finansowe na promocję gminy  Udział w projektach międzygminnych dotyczących promocji turystycznych walorów regionu
	4. Organizacja imprez promujących region takich jak jarmarki regionalne, giełdy handlowe, wymiana kulturalna, imprezy z zakresu turystyki edukacyjnej i kulinarnej itp.	Zwiększenie liczby i atrakcyjności imprez promujących region  Zaangażowanie lokalnych przedsiębiorców i NGO w lokalne wydarzenia	Nakłady finansowe na promocję gminy  Liczba imprez promujących region odbywających się w gminie
	5. Organizacja cyklicznych przeglądów folkloru Ziemi Piwniczańskiej	Działanie cyklicznych przeglądów folkloru Ziemi Piwniczańskiej	Liczba zrealizowanych przeglądów folkloru Ziemi Piwniczańskiej
	6. Prowadzenie działalności wydawniczej promującej miasto i gminę	Powstanie publikacji poświęconych gminie	Liczba publikacji promujących miasto i gminę
	7. Promowanie działań i osiągnięć ośrodków, instytucji kultury	Popularyzacja wydarzeń kulturalnych z udziałem zespołów	Liczba wydarzeń w ramach, których promowano gminę poza

	i zespołów folklorystycznych, także w ramach współpracy międzynarodowej	folklorystycznych Współpraca międzynarodowa z zespołami ludowymi i folklorystycznymi z zagranicy	jej granicami (np. targi) Liczba imprez kulturalnych odbywających się w mieście
	8. Promowanie produktów lokalnych	Zwiększenie sprzedaży i rozpoznawalności w kraju produktów lokalnych	Liczba zarejestrowanych produktów lokalnych Liczba podmiotów gospodarczych zajmujących się produkcją i sprzedażą produktów lokalnych
	9. Powiększenie stref uzdrowiskowych	Zwiększenie liczby turystów odwiedzających gminę Stworzenie warunków pod nowe obiekty turystyczne, w tym sanatoria	Liczba turystów odwiedzających gminę Liczba obiektów turystycznych i uzdrowiskowych
	10. Poprawa jakości środowiska oraz zagospodarowania stref uzdrowiskowych	Wyeksponowanie walorów uzdrowiskowych gminy Poprawa jakości środowiska Zwiększenie estetyki miasta	Liczba obiektów turystycznych i uzdrowiskowych
	11. Promowanie szlaku historycznego	Zwiększenie popularności szlaków historycznych	Liczba osób korzystających ze szlaków historycznych
<b>Cel operacyjny 2: Rozbudowa infrastruktury turystycznej i uzdrowiskowej</b>	1. Inwentaryzacja i skatalogowanie zasobów branży turystycznej w gminie (w tym pod względem rodzajów aktywności sportowych, atrakcji turystycznych i usług uzdrowiskowych, chłonności i jakości bazy noclegowej oraz pod względem dostępności rezerwacji w Internecie)	Powstanie bazy zasobów branży turystycznej w gminie Poprawa współpracy między władzami gminy, a przedsiębiorcami Polepszenie jakości projektów realizowanych przez gminę w celu promocji regionu	Baza zasobów branży turystycznej w gminie Udział obiektów turystycznych skatalogowanych w ww. Bazie Udział turystyki w dochodach budżetu gminy
	2. Opracowanie strategii rozwoju turystyki i usług uzdrowiskowych	Powstanie strategii rozwoju turystyki i usług uzdrowiskowych dla	Dokument strategiczny określający promocję i rozwój gminy w

	gminy	zakresie turystyki Liczba powstałych produktów turystycznych
3. Rozbudowa nowoczesnej całorocznej infrastruktury sportowo-rekreacyjnej i uzdrowiskowej	Zwiększenie liczby obiektów sportowo-rekreacyjnych i uzdrowiskowych  Zwiększenie liczby osób korzystających z infrastruktury sportowo-rekreacyjnej i uzdrowiskowej	Liczba nowych usługodawców na terenie gminy  Liczba turystów odwiedzających gminę  Liczba obiektów sportowo-rekreacyjnych i uzdrowiskowych
4. Rewitalizacja i modernizacja istniejących terenów przeznaczenia turystycznego i uzdrowiskowego	Polepszenie jakości terenów turystycznych i uzdrowiskowych  Zwiększenie dostępności terenów turystycznych i uzdrowiskowych dla osób o ograniczonej mobilności	Nakłady finansowe na rozbudowę /rewitalizację infrastruktury turystycznej i uzdrowiskowej  Liczba wybudowanych/zmodernizowanych obiektów turystycznych
5. Realizowanie inwestycji turystycznych i uzdrowiskowych w ramach partnerstwa publiczno- prywatnego	Zwiększenie liczby inwestycji realizowanych w ramach partnerstwa publiczno- prywatnego  Poprawa relacji władz gminy z lokalnymi przedsiębiorcami	Wielkość inwestycji zrealizowanych w ramach partnerstwa publiczno- prywatnego  Liczba nowych podmiotów gospodarczych w gminie
6. Ujednolicenie oznakowania turystycznego gminy	Powstanie systemu jednolitego oznakowania obiektów turystycznych na terenie gminy	Udział powierzchni gminy objęty jednolitym systemem oznakowania obiektów turystycznych
7. Uzbrojenie terenów pod cele turystyki i rekreacji w infrastrukturę techniczną	Tereny przeznaczone pod cele turystyki i rekreacji przygotowane pod inwestycje (uzbrojone)	Liczba nowych miejsc noclegowych i punktów gastronomicznych na terenie gminy
8. Utworzenie stref turystycznych i uzdrowiskowych na Suchej Dolinie i Wierchomli Małej, Obidzy, Kokuszce i Kiciarzu	Powstanie stref turystycznych i uzdrowiskowych na Suchej Dolinie i Wierchomli Małej, Obidzy, Kokuszce	Liczba nowych miejsc noclegowych, punktów gastronomicznych i obiektów turystycznych na Suchej Dolinie i Wierchomli Małej, Obidzy, Kokuszce

		i Kiciarzu	i Kiciarzu
<b>Cel strategiczny 2: Tworzenie korzystnego klimatu inwestycyjnego dla przedsiębiorców</b>			
	<b>Kierunki działań</b>	<b>Oczekiwane rezultaty</b>	<b>Wskaźnik oceny</b>
<b>Cel operacyjny 1: Wspieranie lokalnej przedsiębiorczości</b>	1. Organizacja kursów i szkoleń tematycznych w odpowiedzi na realne zapotrzebowanie różnych grup przedsiębiorców (w tym z zakresu promowania bazy noclegowej i atrakcji turystycznych w Internecie)	Zwiększenie kompetencji lokalnych przedsiębiorców  Stworzenie kompleksowej oferty kursów dla przedsiębiorców	Odsetek osób, które skorzystały ze szkoleń i kursów z zakresu przedsiębiorczości  Liczba zrealizowanych szkoleń i kursów z zakresu przedsiębiorczości
	2. Kompleksowa obsługa przedsiębiorców	Zwiększenie dostępności usług samorządowych	Liczba podmiotów gospodarczych załatwiających sprawy on-line przy pomocy ePUAP  Średni czas procedur administracyjnych, związanych z realizacją inwestycji na terenie gminy
	3. Wsparcie przedsiębiorców w tym poprzez ulgi i preferencje podatkowe oraz ułatwienia administracyjne dla przedsiębiorców i inwestorów (ze szczególnym uwzględnieniem tych, którzy planują utworzenie nowych miejsc pracy, rozpoczynających działalność oraz których działalność wpisuje się w promocję Piwnicznej-Zdroju jako uzdrowiska i ośrodka turystycznego)	Stworzenie systemu ulg i preferencji dla przedsiębiorców	Stopa bezrobocia w gminie  Liczba przedsiębiorstw działających w sektorze turystyki i pozostałych sektorach  Wpływy do budżetu gminy z podatku CIT
	4. Pozyskiwanie środków finansowania rozwoju lokalnej przedsiębiorczości	Projekty wspierania rozwoju lokalnej przedsiębiorczości finansowane ze środków zewnętrznych	Liczba zarejestrowanych podmiotów gospodarczych na 1000 mieszkańców

	5. Nawiązanie współpracy z instytucjami zajmującymi się rozwojem i promocją przedsiębiorczości na terenie regionu	Współpraca z instytucjami sektora publicznego i prywatnego w projektach wspierających przedsiębiorczość mieszkańców	Liczba zrealizowanych projektów wspierających przedsiębiorczość we współpracy z instytucjami zewnętrznymi
<b>Cel operacyjny 2: Stworzenie atrakcyjnej oferty dla inwestorów</b>	1. Inwentaryzacja gruntów inwestycyjnych, analiza struktury ich własności i możliwości inwestycyjnych	Powstanie inwentaryzacji i projektu zagospodarowania terenów inwestycyjnych	Powierzchnia dostępnych terenów inwestycyjnych
	2. Ocena możliwości aktywowania gruntów inwestycyjnych wraz z określeniem niezbędnych działań (np. realizacji infrastruktury warunkującej możliwość wykorzystania)	Zapewnienie odpowiednich możliwości inwestycyjnych wybranym gruntom	Powierzchnia uzbrojonych terenów inwestycyjnych Powierzchnia terenów inwestycyjnych pokryta planami miejscowymi
	3. Opracowanie katalogu kompleksowych ofert inwestycyjnych na terenie gminy	Katalog ofert inwestycyjnych na terenie gminy	Powierzchnia zainwestowanych terenów inwestycyjnych
	4. Promocja terenów inwestycyjnych	Informacje o dostępnych terenach inwestycyjnych w mediach Urzędu Miejskiego	Liczba inwestorów spoza gminy, inwestujących na jej terenie

Źródło: Opracowanie własne

## 4.2. II Obszar strategiczny rozwoju społecznego

W obszarze rozwoju społecznego zadaniem samorządu jest **wspieranie społeczności lokalnej** w odpowiedzi na jej aktualne potrzeby oraz w dłuższej perspektywie czasu zabezpieczenie dobrobytu przyszłych pokoleń. Podstawowym celem strategicznym w tym obszarze jest zatem podnoszenie jakości warunków życia mieszkańców poprzez dostęp do szerokiej oferty usług społecznych jak najwyższej jakości. Natomiast aktywna postawa społeczności lokalnej gwarantuje właściwe określenie potrzeb i sposobów interwencji. Aby jak najlepiej zaspokoić potrzeby obywateli, niezbędne jest wypracowanie dialogu społecznego. Należy wspierać budowanie tożsamości kulturowej, na której gmina Piwniczna-Zdrój opiera swój potencjał społeczno-gospodarczy. Silna społeczność lokalna zwiększa szanse na powodzenie podejmowanych działań i urzeczywistnienie wizji rozwoju gminy w przyszłości.

Tabela 4. Kierunki działań i oczekiwane rezultaty obszaru strategicznego rozwoju społecznego

<b>Cel strategiczny 1: Podnoszenie jakości warunków życia mieszkańców</b>			
	<b>Kierunki działań</b>	<b>Oczekiwane rezultaty</b>	<b>Wskaźnik oceny</b>
<b>Cel operacyjny 1: Dostęp do wysokiej jakości usług oświaty</b>	1. Wspieranie innowacji pedagogicznych w zakresie nowatorskich rozwiązań organizacyjnych, metodycznych i programowych w szkołach	Podwyższenie poziomu kształcenia i wyników egzaminów	Wyniki egzaminów na zakończenie szkoły podstawowej  Liczba wyspecjalizowanych pracowni w przeliczeniu na ucznia
	2. Niwelowanie różnic dostępności komunikacyjnej do placówek oświaty	Sieć autobusów szkolnych obejmująca wszystkich uczniów	Wielkość nakładów finansowych na edukację
	3. Niwelowanie różnic dostępności do zdalnych usług oświaty	Projekty dofinansowania sprzętu dla najuboższych uczniów	Wielkość nakładów finansowych na edukację
	4. Wspieranie współpracy środowisk szkolnych z organizacjami pozarządowymi	Organizacje pozarządowe zaangażowane w działalność szkół	Liczba uczniów korzystających ze stypendiów  Liczba oficjalnych współprac pomiędzy organizacjami pozarządowymi i jednostkami oświaty
	5. Poprawa organizacji opieki przedszkolnej	Spadek bezrobocia wśród młodych kobiet	Liczba dzieci korzystającej z opieki przedszkolnej
	6. Organizacja opieki żłobkowej dzieci	Spadek bezrobocia wśród młodych kobiet	Liczba dzieci korzystających z opieki żłobkowej
<b>Cel operacyjny 2: Dostęp do wysokiej jakości opieki medycznej</b>	1. Zapewnienie dostępności do podstawowej opieki medycznej oraz lekarzy różnych specjalności, w zależności od zapotrzebowania społeczności lokalnej	Rozwój sieci gminnych ośrodków zdrowia  Zwiększanie jakości usług zdrowotnych zapewnianych przez publiczną ochronę zdrowia	Liczba lekarzy, w tym lekarzy specjalistów na 1000 mieszkańców gminy  Liczba specjalistycznych gabinetów lekarskich w gminie
	2. Niwelowanie różnic dostępności komunikacyjnej do placówek opieki	Zwiększenie dostępności komunikacyjnej do ośrodków zdrowia za	Liczba zrealizowanych wizyt domowych  Odsetek mieszkańców posiadających placówkę

	medycznej	pomocą domowych konsultacji lekarskich, tworzenia nowych ośrodków zdrowia itp.	ochrony zdrowia w zasięgu dojazdu
	3. Modernizacja obiektów ochrony zdrowia i pomocy społecznej	Obiekty ochrony zdrowia i pomocy społecznej przystosowane do potrzeb osób z ograniczoną mobilnością	Liczba zmodernizowanych obiektów ochrony zdrowia Wielkość nakładów na ochronę zdrowia
	4. Realizacja polityk zwalczających alkoholizm i narkomanię	Zmniejszenie liczby osób uzależnionych od alkoholu lub narkotyków Zmniejszenie problemu przemocy domowej	
	5. Efektywna pomoc społeczna	Zwiększenie jakości usług oferowanych przez Ośrodek Pomocy Społecznej	Wielkość nakładów na Ośrodek Pomocy Społecznej
<b>Cel operacyjny 3: Dostęp do usług kultury, sportu i rekreacji</b>	1. Rozbudowa infrastruktury służącej usługom kultury, sportu i rekreacji w zależności od zapotrzebowania	Zwiększenie dostępności infrastruktury sportowej dla osób o ograniczonej mobilności Zwiększenie jakości usług oferowanych przez obiekty sportowo-rekreacyjne w gminie	Wielkość nakładów z budżetu gminy na sport i rekreację Liczba wybudowanych/zmodernizowanych obiektów sportowych i rekreacyjnych
	2. Tworzenie atrakcyjnej oferty kulturalnej i aktywowanie społeczności lokalnej do udziału w życiu kulturalnym gminy	Zwiększenie liczby wydarzeń organizowanych przez Miejsko-Gminny Ośrodek Kultury Powstanie lokalnych organizacji i stowarzyszeń na rzecz kultury	Wielkość nakładów z budżetu gminy na kulturę
	3. Organizowanie cyklicznych imprez i realizacja projektów sportowych w celu wypromowania zdrowego trybu życia,	Działające w gminie kluby i szkoły sportowe Wydarzenia promujące sport i zdrowy tryb życia	Liczba imprez sportowych i kulturalnych



	szczególnie w zakresie sportu dzieci i młodzieży	Popularyzacja zdrowego trybu życia	
	4. Wspieranie udziału mieszkańców gminy w ponadlokalnych wydarzeniach kulturalno-sportowych	Zaangażowanie szkół oraz klubów sportowych w ponadlokalne wydarzenia sportowe  Liczba dzieci i młodzieży biorących udział w ponadlokalnych zawodach sportowych	Liczba dostępnych obiektów sportowych i rekreacyjnych na 1000 mieszkańców (w tym nieodpłatnych)  Liczba uczestników imprez sportowych i kulturalnych z podziałem na grupy wiekowe  Liczba dzieci i młodzieży korzystającej z zajęć sportowych w gminie
<b>Cel operacyjny 4: Dostęp do usług teleinformatycznych</b>	1. Wspieranie rozwoju usług teleinformatycznych	Możliwość załatwienia większości spraw urzędowych przez internet  Zdigitalizowane dane dotyczące działalności gminy, planowania przestrzennego itp.	Liczba spraw załatwianych on-line lub telefonicznie w stosunku do liczby całkowitej w danym obszarze
	2. Umożliwienie załatwienia zdalnie jak największej liczby spraw urzędowych	Brak wykluczenia cyfrowego mieszkańców gminy	Liczba osób załatwiających sprawy on-line przy pomocy ePUAP  Liczba spraw załatwianych on-line lub telefonicznie w stosunku do liczby całkowitej w danym obszarze
	3. Dążenie do powszechnego dostępu do Internetu	Podłączenie do internetu całego obszaru gminy	Odsetek mieszkańców z dostępem do Internetu  Liczba publicznych punktów dostępu do Internetu
<b>Cel operacyjny 5: Dostęp do infrastruktury technicznej</b>	1. Rozbudowa i modernizacja infrastruktury kanalizacyjnej i wodociągowej oraz podłączenie do niej jak największej ilości obiektów	Zwiększenie udziału mieszkańców korzystających z sieci wodociągowej i kanalizacyjnej	Odsetek ludności korzystającej z kanalizacji i wodociągów sieciowych  Liczba zmodernizowanych lub



			wybudowanych odcinków sieci kanalizacji i wodociągów
	2. Poprawa dostępności komunikacyjnej poszczególnych sołectw Piwnicznej-Zdroju oraz modernizacja i zapobieganie degradacji istniejących dróg	Zwiększenie sieci ścieżek rowerowych i ciągów pieszych	Liczba zmodernizowanych lub wybudowanych odcinków dróg gminnych  Udział dróg z chodnikami i ścieżkami rowerowymi
	3. Budowa i modernizacja parkingów oraz miejsc postojowych w zależności od zapotrzebowania	Uporządkowane przestrzenie publiczne  Sieć parkingów w najważniejszych punktach gminy	Liczba wykroczeń nieprawidłowego parkowania popełniana w gminie
	4. Dostarczanie paliwa gazowego poprzez zastosowanie technologii skroplonego gazu ziemnego (LNG) – tzn. wyspowe strefy dystrybucyjne	Zwiększenie dostępu do sieci gazowej	Liczba osób korzystających z technologii LNG
<b>Cel operacyjny 6: Poprawa bezpieczeństwa</b>	1. Monitoring centrum miasta i miejsc niebezpiecznych oraz ciągów komunikacyjnych	Objęcie monitoringiem centrum miasta i miejsc niebezpiecznych  Poprawa bezpieczeństwa w gminie	Zasięg miejskiego monitoringu
	2. Współpraca służb policyjnych i straży granicznej i stała kontrola miejsc niebezpiecznych ze szczególnym uwzględnieniem sezonu turystycznego	Poprawa bezpieczeństwa w gminie	Liczba interwencji policji i straży granicznej
	3. Remont remiz strażackich	Poprawa stanu remiz strażackich i jakości usług strażaków	Wielkość środków wydanych na remont i wyposażenie remiz strażackich
	4. Likwidacja barier architektonicznych utrudniających dostęp z ograniczoną mobilnością do placówek użyteczności	Zwiększenie dostępności placówek użyteczności publicznej dla osób o ograniczonej mobilności	Liczba wyremontowanych budynków użyteczności publicznej

	publiczne		
<b>Cel strategiczny 2: Wspieranie społeczności lokalnej</b>			
	<b>Kierunki działań</b>	<b>Oczekiwane rezultaty</b>	<b>Wskaźnik oceny</b>
<b>Cel operacyjny 1: Wspieranie inicjatyw społecznych</b>	1. Wspieranie rozwoju wolontariatu	Wzrost aktywności mieszkańców	Liczba ofert wolontariatu w gminie
	2. Wspieranie inicjatyw społecznych i instytucjonalnych poprzez budżet partycypacyjny	Zwiększenie liczby projektów zgłaszanych do budżetu partycypacyjnego  Zwiększenie zaangażowania mieszkańców w życie gminy	Nakłady na budżet partycypacyjny Odsetek mieszkańców głoszących w budżecie partycypacyjnym
<b>Cel operacyjny 2: Aktywowanie społeczności lokalnej</b>	1. Wspieranie rozwoju dialogu społecznego poprzez zorganizowanie przestrzeni do komunikacji, moderowanie debat publicznych i organizację przedsięwzięć angażujących społeczność lokalną	Zwiększenie zaangażowania i aktywności mieszkańców gminy  Polepszenie relacji między Urzędem Miejskim, a mieszkańcami	Liczba organizacji pozarządowych działających na terenie gminy
	2. Przekazywanie części zadań organizacjom pozarządowym w formie zadań zleconych	Zwiększenie liczby wydarzeń kulturalnych sportowych, kursów i działań skierowanych do mieszkańców i turystów	Liczba wydarzeń kulturalnych i sportowych organizowanych wspólnie przez UG i inne organizacje bądź instytucje
	3. Wspieranie budowania tożsamości kulturowej przy udziale wszystkich grup społecznych i wiekowych w wydarzeniach kulturalnych	Zaangażowanie osób ze wszystkich grup społecznych w życie gminy  Budowa poczucia tożsamości lokalnej wśród mieszkańców	Liczba wydarzeń kulturowych w mieście
	4. Udział w projektach zewnętrznych, typu Cittaslow	Promocja gminy w skali ponadregionalnej  Realizacja ciekawych projektów przy współpracy	Liczba zrealizowanych projektów zewnętrznych  Liczba turystów odwiedzających gminę

		zewnętrznej	
--	--	-------------	--

Źródło: Opracowanie własne

### 4.3. III Obszar ochrony zasobów strategicznych gminy

Warunkiem trwałego rozwoju gminy na bazie jej **zasobów przyrodniczo – kulturowych**, jest ich **ochrona**. Środowisko chronione jest z mocy prawa, niemniej świadomość wpływu naszych działań na stan środowiska i racjonalne korzystanie z jego lokalnych zasobów pozwala zachować je w najlepszej kondycji. Zadaniem samorządu jest propagowanie i upowszechnianie wiedzy na temat lokalnego środowiska przyrodniczego, w celu budowania poczucia odpowiedzialności za jego dobrostan. Wyjątkowość Piwnicznej-Zdroju leży również w jej historii i kulturze, która scala lokalną społeczność i przyciąga turystów. Odciska ona swoje piętno nie tylko w obiektach zabytkowych, ale i krajobrazie. Krajobraz kulturowy gminy stanowi jej cenny zasób, który należy chronić przed degradacją. Cele strategiczne wyróżnione w tym obszarze to ochrona środowiska i dziedzictwa kulturowego.

**Tabela 5. Kierunki działań i oczekiwane rezultaty obszaru ochrony zasobów strategicznych gminy**

<b>Cel strategiczny 1: Ochrona środowiska</b>			
	<b>Kierunki działań</b>	<b>Oczekiwane rezultaty</b>	<b>Wskaźnik oceny</b>
<b>Cel operacyjny 1: Podnoszenie świadomości proekologicznej mieszkańców i turystów</b>	1. Edukacja ekologiczna społeczności lokalnej m.in. poprzez imprezy tematyczne, akcje promujące itd.	Zwiększenie świadomości mieszkańców w zakresie ekologii i potrzeby dbania o środowisko naturalne	Liczba organizowanych akcji informacyjnych z zakresu ekologii
	2. Propagowanie budowy domów pasywnych, przydomowych oczyszczalni ścieków, mikro retencji wód opadowych, kompostowania itd.	Zwiększenie oszczędzania zasobów  Zmniejszenie środków wydawanych na ciepłownictwo	Udział odpadów z selektywnej zbiórki śmieci
	3. Wspieranie rozwoju rolnictwa ekologicznego i agroturystyki	Zwiększenie udziału gospodarstw ekologicznych w rolnictwie  Promocja turystyki agroturystycznej	Liczba gospodarstw ekologicznych i agroturystycznych
	4. Promowanie turystyki ekologicznej wśród turystów (m.in. poprzez materiały informacyjne, tablice, imprezy tematyczne)	Zwiększenie świadomości turystów w zakresie ekologii i potrzeby dbania o środowisko naturalne	-
	5. Promowanie ekologicznych produktów lokalnych	Zwiększenie rozpoznawalności	-

		gminy w regionie i kraju Wytworzenie marki gminy	
<b>Cel operacyjny 2: Monitorowanie stanu środowiska i zachodzących w nim procesów</b>	1. Monitorowanie stanu czystości wód, gleb i powietrza i przekazywanie danych do informacji publicznej, np. poprzez tablice informacyjne, w celu zwrócenia uwagi mieszkańców i turystów na stanu środowiska)	Zwiększenie świadomości mieszkańców w zakresie ekologii i potrzeby dbania o środowisko naturalne	Dane stanu zanieczyszczenia środowiska na terenie gminy (wód, gleby i powietrza)
	2. Monitorowanie środowiska przyrodniczego i prowadzenie kampanii informacyjnej na temat lokalnych zasobów przyrodniczych	Zwiększenie świadomości mieszkańców w zakresie ekologii i potrzeby dbania o środowisko naturalne	Liczba przedsięwzięć minimalizujących negatywny wpływ na środowisko  Udział wydatków na przedsięwzięcia minimalizujące negatywny wpływ na środowisko
	3. Okresowe badanie trendów zmian zachodzących w środowisku	Zwiększenie ilości danych wiedzy na temat środowiska naturalnego w gminie	-
	4. Ograniczanie zanieczyszczenia powietrza z tzw. niskiej emisji	Zmniejszenie liczby tzw. kopciuchów	Liczba dni z przekroczonym dopuszczalnym poziomem zanieczyszczeń
	5. Likwidacja dzikich wysypisk śmieci	Poprawa czystości lasów	Liczba dzikich wysypisk śmieci
	6. Utylizacja odpadów azbestowych	Likwidacja odpadów azbestowych na terenie gminy	Liczba budynków w gminie o azbestowym pokryciu dachu
	7. Wspieranie rozwoju alternatywnych źródeł energii np. słonecznej	Zwiększenie niezależności energetycznej gminy  Poprawa sytuacji ekonomicznej mieszkańców	Liczba budynków i gospodarstw domowych korzystająca z odnawialnych źródeł energii
	<b>Cel strategiczny 2: Ochrona dziedzictwa kulturowego</b>		
	<b>Kierunki działań</b>	<b>Oczekiwane rezultaty</b>	<b>Wskaźnik oceny</b>
<b>Cel operacyjny</b>	1. Opracowanie szczegółowego	Ułatwienie	Program opieki nad

<b>1: Ochrona zabytków</b>	programu opieki nad obiektami dziedzictwa kulturowego	i usprawnienie opieki nad zabytkami w gminie Podnoszenie wartości kulturowych gminy	obiektami dziedzictwa kulturowego Liczba obiektów objętych opieką
	2. Nadanie funkcji umożliwiającej rewitalizację obiektów zabytkowych	Skuteczna ochrona zabytków i cennych obiektów budowlanych	-
	3. Opieka nad zabytkowymi budynkami i obiektami, w tym wsparcie finansowe w celu utrzymania zabytkowej substancji	Poprawa stanu zabytkowych obiektów oraz estetyki przestrzeni publicznych	Nakłady na renowację zabytków Liczba zmodernizowanych obiektów zabytkowych
	4. Promowanie oraz eksponowanie obiektów zabytkowych	Zwiększenie liczby turystów odwiedzających obiekty zabytkowe gminy	Liczba turystów odwiedzających gminę Liczba wyszukiwań haseł związanych z gminnymi zabytkami w internecie
<b>Cel operacyjny 2: Ochrona krajobrazu</b>	1. Opracowanie programu ochrony krajobrazu kulturowego gminy, ze szczególnym uwzględnieniem najcenniejszych panoram, punktów i przedpoli widokowych	Zwiększenie ochrony i zachowanie spójności krajobrazu i ładu przestrzennego gminy	Program ochrony krajobrazu kulturowego
	2. Ujednolicenie małej architektury, znaków informacyjnych i tablic poprzez podjęcie uchwały krajobrazowej	Zwiększenie ładu przestrzennego	Liczba postępowań przeprowadzonych w ramach Uchwały Krajobrazowej
	3. Promowanie tradycyjnego dla regionu stylu architektonicznego	Zwiększenie estetyki regionu Ochrona i ekspozycja zabytkowych układów urbanistycznych i ruralistycznych	-
	4. Wspieranie zagospodarowania i użytkowania gruntów wpisującego się w tradycyjny krajobraz lokalny (użytkowanie pastwisk, zabudowa w formie tradycyjnych zagród itd.)	Zwiększenie ładu przestrzennego Ochrona i ekspozycja zabytkowych układów urbanistycznych	-

i ruralistycznych

Źródło: Opracowanie własne

#### 4.4. IV Obszar rozwój przestrzenny oparty na zrównoważonym rozwoju, zaspokajający potrzeby obecnych i przyszłych

Kształtowanie polityki przestrzennej miasta i gminy Piwniczna-Zdrój ma na celu **zachowanie ładu przestrzennego oraz unikalnych walorów przyrodniczych, uzdrowiskowych, turystycznych i kulturowych** tego obszaru. Główne funkcje, jakie pełni gmina Piwniczna-Zdrój jako ośrodek rekreacyjno-uzdrowiskowy wynikają z uwarunkowań przyrodniczych i zasobów wód leczniczych, stąd rozwój terenów inwestycyjnych musi pozostać podporządkowany ochronie tych zasobów. Zrównoważony rozwój gospodarczy oparty na turystyce, uwzględniający wymogi zachowania ładu przestrzennego oraz unikalne walory tego obszaru, jak i ograniczenia wynikające z ich ochrony, może przyczynić się do urzeczywistnienia założonej w Strategii wizji rozwoju miasta i gminy.

Tabela 6. Kierunki działań i oczekiwane rezultaty obszaru rozwoju przestrzennego

Cel strategiczny 1: Zachowanie zrównoważonego rozwoju przestrzennego			
	Kierunki działań	Oczekiwane rezultaty	Wskaźnik oceny
<b>Cel operacyjny 1: Uporządkowanie zagospodarowania terenu gminy z poszanowaniem elementów przyrodniczych</b>	1. Poprawa jakości przestrzeni reprezentacyjnej miasta poprzez modernizację elewacji budynków, wprowadzanie nowych nasadzeń itp.	Wyeksponowanie głównych elementów kształtujących strukturę przestrzenną miasta (m. in. rynek, Park Zdrojowy)  Zwiększenie estetyki i ładu przestrzennego gminy	-
	2. Ukształtowanie przyjaznego środowiska zamieszkania w poszczególnych zespołach osadniczych poprzez m. in. modernizację infrastruktury dla pieszych, tworzenie miejsc integracji sąsiedzkich	Zwiększenie jakości życia mieszkańców i atrakcyjności turystycznej	-
	3. Uzyskanie przestrzennej ciągłości struktury terenów zabudowanych i terenów otwartych przy uwzględnieniu zasady zapobiegania rozpraszaniu zabudowy	Zachowanie ładu przestrzennego  Spójne i zrównoważone kształtowanie przestrzeni	-
	4. Wykorzystanie terenów już zainwestowanych i uzbrojonych pod zabudowę oraz maksymalne	Spójne i zrównoważone kształtowanie	-

	zachowanie terenów otwartych	i wykorzystanie przestrzeni Zachowanie ładu przestrzennego Przeciwdziałanie rozpraszania zabudowy Ochrona środowiska	
	5. Ochrona terenów otwartych pełniących funkcję ekologiczną, przestrzenno-kompozycyjną i funkcjonalną	Zwiększenie atrakcyjności turystycznej Przeciwdziałanie rozpraszania zabudowy Adaptacja do zmian klimatu	-
	6. Zwiększenie pokrycia planami miejscowymi	Uzyskanie przestrzennej ciągłości struktury terenów zabudowanych i terenów otwartych przy uwzględnieniu zasady zapobiegania rozpraszaniu zabudowy	Procent pokrycia gminy planami miejscowymi
	7. Przygotowanie i promocja terenów inwestycyjnych	Przeciwdziałanie rozpraszania zabudowy Spójne i zrównoważone kształtowanie i wykorzystanie przestrzeni	-

**Cel strategiczny 2: Wykształcenie efektywnego systemu transportowego**

	Kierunki działań	Oczekiwane rezultaty	Wskaźnik oceny
<b>Cel operacyjny 1: Podniesienie jakości wewnętrznych i zewnętrznych powiązań komunikacyjnych</b>	1. Modernizacja gminnego układu drogowego oraz zmiana organizacji ruchu	Zwiększenie bezpieczeństwa drogowego na terenie gminy	Liczba wypadków drogowych Natężenie ruchu na głównych drogach w gminie
	2. Budowa niezbędnych przepraw mostowych na ciekach	Zmniejszenie czasu przejazdu przez	Liczba zrealizowanych

gminy	wodnych	gminę Zwiększenie dostępności komunikacyjnej	inwestycji budowy przepraw mostowych
	3. Realizacja parkingów strategicznych	Zwiększenie liczby miejsc postojowych dla pojazdów Zmniejszenie tzw. dzikiego parkowania	Liczba zrealizowanych parkingów
	4. Stworzenie alternatywy dla samochodowego transportu indywidualnego i zbiorowego poprzez wytyczenie wygodnych i bezpiecznych tras rowerowych łączących obiekty i obszary turystyczne z miastem oraz z terenami usług	Poprawa atrakcyjności turystycznej gminy Zwiększenie bezpieczeństwa Popularyzacja transportu rowerowego	Liczba kilometrów zrealizowanych tras rowerowych
<b>Cel strategiczny 3: Rozbudowa infrastruktury rekreacyjnej wraz z zapleczem dostosowana do potrzeb grupy docelowej</b>			
<b>Cel operacyjny 1: Podniesienie jakości obsługi ruchu turystycznego</b>	1. Zapewnienie optymalnego dostępu do usług i informacji turystycznej	Wprowadzenie tablic informacyjnych do najważniejszych obiektów gminy Zwiększenie atrakcyjności turystycznej	Liczba zamontowanych tablic/instalacji informacyjnych
	2. Wykreowanie Piwnicznej-Zdroju jako całorocznego ośrodka turystycznego, zarówno w skali regionalnej jak i krajowej	Promocja gminy w regionie i kraju	Liczba turystów zagranicznych odwiedzających gminę
	3. Rozwijanie atrakcyjnych szlaków pieszych i rowerowych	Zwiększenie liczby turystów odwiedzających gminę	Liczba turystów odwiedzających gminę (w tym w zależności od sezonu)
	4. Rozwijanie zimowej oferty turystycznej i infrastruktury z nią związanej	Zwiększenie bazy turystycznej Budowa nowej i modernizacja istniejącej infrastruktury turystyki zimowej	Liczba nowych lub zmodernizowanych obiektów turystyki zimowej Liczba turystów odwiedzających gminę w sezonie zimowym
	5. Rozbudowa infrastruktury	Zwiększenie bazy	Nakłady finansowe



STRATEGIA ROZWOJU MIASTA I GMINY PIWNICZNA-ZDRÓJ  
NA LATA 2022-2030

	rekreacyjno-sportowej, dostosowanej do potrzeb i zainteresowań grupy docelowej	turystycznej	przeznaczone na rozwój infrastruktury rekreacyjno- sportowej  Liczba nowych inwestycji w infrastrukturę rekreacyjno- sportową
--	---	--------------	---

Źródło: Opracowanie własne

## 5. Model struktury funkcjonalno-przestrzennej miasta i gminy Piwniczna – Zdrój

---

Model struktury funkcjonalno-przestrzennej, ma na celu zaprezentowanie pożądaných kierunków rozwoju przestrzennego obszaru gminy w horyzoncie czasowym 2030+, tzn. kierunków realizowanych w horyzoncie czasowym strategii do roku 2030 oraz kierunków zapoczątkowanych w tym okresie i kontynuowanych po roku 2030.

Model docelowej struktury funkcjonalno-przestrzennej gminy Piwniczna-Zdrój jest zobrazowaniem spodziewanych i zaplanowanych w strategii gminy procesów rozwoju i ich wpływu na kształtowanie się struktur przestrzennych.

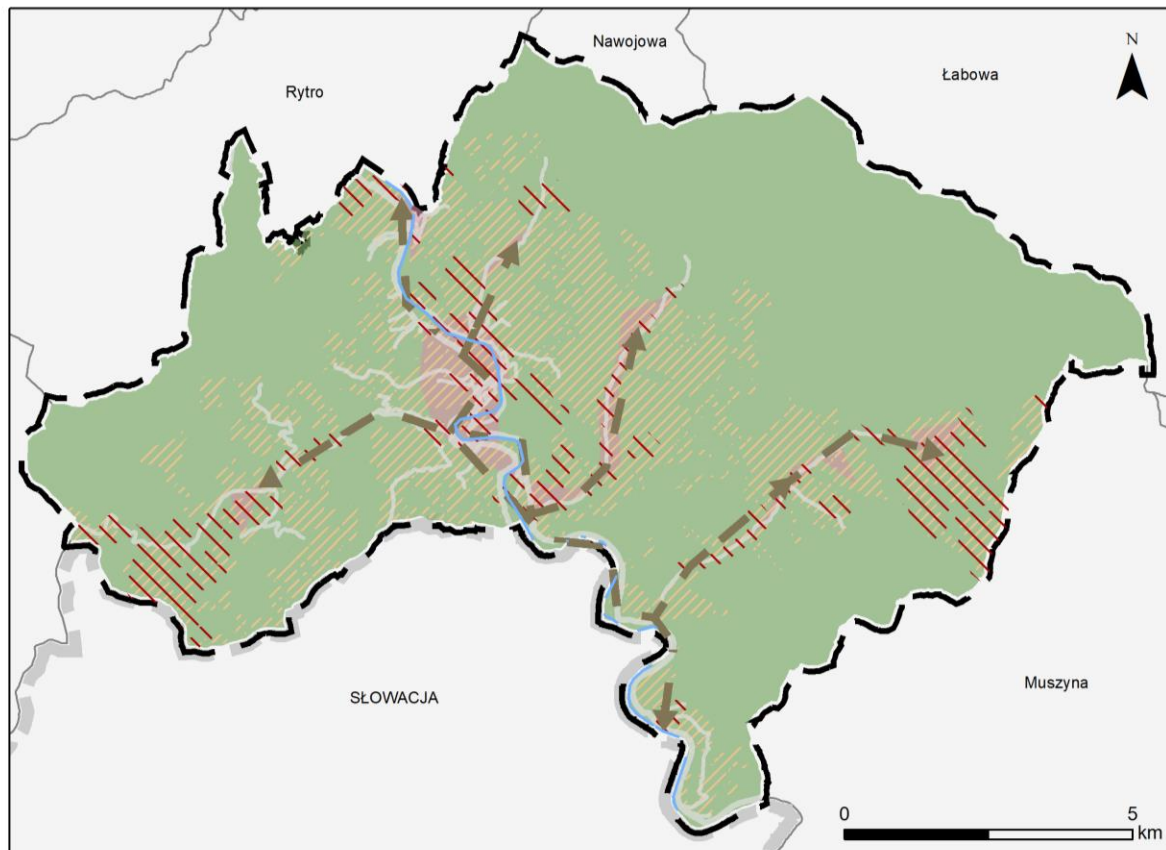
Konieczne jest uwzględnienie najważniejszych uwarunkowań gminy, takich jak ukształtowanie terenu i struktura funkcjonalno-przestrzenna oraz potencjałów i walorów obszaru takich jak zasoby przyrodnicze i turystyczne. Na podstawie zdiagnozowanych w strategii problemów, potrzeb i potencjałów rozwojowych, w ramach modelu struktury funkcjonalno-przestrzennej gminy przedstawiono funkcjonalność terenów w gminie, a także obszary szczególnej koncentracji działalności inwestycyjnej i planowane zmiany w przestrzeni gminy. Działania prowadzone w gminie Piwniczna-Zdrój dążą do stworzenia miejsca przyjaznego do życia przy jednoczesnym zachowaniu ładu przestrzennego z poszanowaniem dla ochrony środowiska przyrodniczego i krajobrazu. Powstawanie nowych terenów inwestycyjnych umożliwi rozwój gospodarczy, w tym usługi związane z turystyką i rekreacją. Model struktury funkcjonalno-przestrzennej pozwala zintegrować wymiar strategiczny z przestrzennym, aby kompleksowo projektować rozwój gminy.

Ze względu na zróżnicowaną strukturę funkcjonalno-przestrzenną oraz podział zapisów strategii na obszary i cele strategiczne, na różnych terenach priorytetem będą różne kierunki interwencji. Model struktury funkcjonalno-przestrzennej powstał na bazie celów strategicznych. Działania zawarte w celu strategicznym *Poprawa konkurencyjności Piwnicznej-Zdroju jako uzdrowiska i ośrodka turystycznego* oraz celu *Rozbudowa infrastruktury rekreacyjnej wraz z zapleczem dostosowania do potrzeb grupy docelowej* skupiać się będą na terenach turystycznych, uzdrowiskowych, o największym potencjale rozwoju tych usług, aby maksymalnie wspierać największe atuty gminy. Cel strategiczny *Podnoszenie jakości warunków życia mieszkańców* dotyczy przede wszystkim zwiększania dostępności do podstawowych usług społecznych. Z tym problemem mierzą się przede wszystkim mieszkańcy wsi i ośrodków położonych na obrzeżach gminy. Cele zawarte w obszarze strategicznym dotyczącym ochrony zasobów strategicznych gminy tzn. *Ochrona środowiska* i *Ochrona dziedzictwa kulturowego* mają za zadanie zachowanie najważniejszych zasobów świadczących o atrakcyjności Piwnicznej-Zdroju. Ochrona środowiska w różnym stopniu oraz skupiająca różne z zaproponowanych w Strategii działań powinna zachodzić na całym obszarze gminy. Natomiast ochrona dziedzictwa kulturowego skupia się na obszarach najcenniejszych kulturowo, zabytkach oraz obiektach należących do gminnego rejestru zabytków. *Zrównoważony rozwój przestrzenny* czyli kolejny cel strategiczny opiera zawarte działania na zasadach zrównoważonego rozwoju, dlatego wyznaczony został na terenach zurbanizowanych i rolnych, których rozwój powinien postępować z myślą o przyszłych pokoleniach. Cel strategiczny *Wykształcenie efektywnego systemu transportowego* odnosi się do najważniejszych dróg przebiegających przez Piwniczną-Zdrój, gdzie występują największe problemy komunikacyjne. Cele strategiczne *Tworzenie korzystnego klimatu inwestycyjnego dla przedsiębiorców* oraz

Wspieranie społeczności lokalnej nie zostały ukazane na modelu, ponieważ zawierają działania miękkie bez potrzeby wskazywania integralności przestrzennej.

Dodatkowo podkreślić należy, że rysunek modelu wskazuje priorytety interwencji, a skala zobrazowania i długi horyzont czasowy nie pozwalają na szczegółowe przedstawienie konkretnych inwestycji czy zasięgu działań. Przedstawione obszary dotyczą najważniejszych terenów, na których powinny skupiać się działania, aby osiągnąć wyznaczone cele przy jednoczesnym zwiększaniu zidentyfikowanych potencjałów i zmniejszaniu zagrożeń i słabych stron. Jednak zaproponowane działania nie powinny być ograniczane do wyznaczonych obszarów, jeśli zachodzi potrzeba interwencji na innym terenie.

Rysunek 2. Schemat lokalizacji priorytetowych interwencji zapisanych w Strategii



- granica gminy
- granica państwa
- rzeka Poprad
- Priorytety interwencji według celów strategicznych**
- Wykształcenie efektywnego systemu transportowego
- Podnoszenie jakości warunków życia mieszkańców
- Poprawa konkurencyjności gminy jako uzdrowiska i ośrodka turystycznego oraz rozbudowa infrastruktury rekreacyjnej
- Ochrona środowiska
- Ochrona dziedzictwa kulturowego
- Zrównoważony rozwój przestrzenny

Źródło: Opracowanie własne

Kluczowe kwestie dla kształtowania polityki rozwojowej w przestrzeni gminy Piwniczna-Zdrój na najbliższe lata to m.in.:

- Wyznaczenie terenów inwestycyjnych (dla lokowania aktywności gospodarczej), obszarów produkcyjno-usługowych, przeznaczonych pod turystykę i rekreację zgodnie z I obszarem strategicznym *Rozwój gospodarczy gminy – wzmacnianie konkurencyjności*;
- Odpowiednie rozmieszczanie funkcji oraz uzupełnianie istniejącej zabudowy o niezbędne usługi publiczne i tereny rekreacyjne w celu skracania odległości przemieszczania się mieszkańców, poprawę dostępności i jakości życia zgodnie z II obszarem strategicznym *Rozwój społeczny gminy – wspieranie społeczności lokalnej*;
- Powiązanie rozwoju przestrzennego gminy i wyznaczania terenów inwestycyjnych z rozwojem sieci wodociągowo-kanalizacyjnej, rozbudową systemu transportu, systemem odbioru i wywozu odpadów z rozwojem selektywnej zbiórki odpadów komunalnych zgodnie z celem operacyjnym *Uporządkowanie zagospodarowania terenu gminy z poszanowaniem elementów przyrodniczych*;
- Zaplanowanie lokalizacji kluczowych inwestycji na obszarze gminy zgodnie z celem operacyjnym *Uporządkowanie zagospodarowania terenu gminy z poszanowaniem elementów przyrodniczych*.

## 5.1 Struktura funkcjonalno-przestrzenna

Gmina Piwniczna-Zdrój jest gminą miejsko-wiejską i z tego względu można ją podzielić na dwie jednostki osadnicze:

- Miasto Piwniczna-Zdrój, które podzielone jest na osiem osiedli: Borownice, Czercz, Hanuszów, Kosarzyska, Majerz, Miasto, Zawodzie, Zdrojowe;
- obszar wiejski Piwniczna-Zdrój, w której skład wchodzi sołectwa Młodów, Głębokie, Kokuszka, Łomnica-Zdrój, Wierchomla Wielka, Wierchomla Mała oraz Zubrzyk.

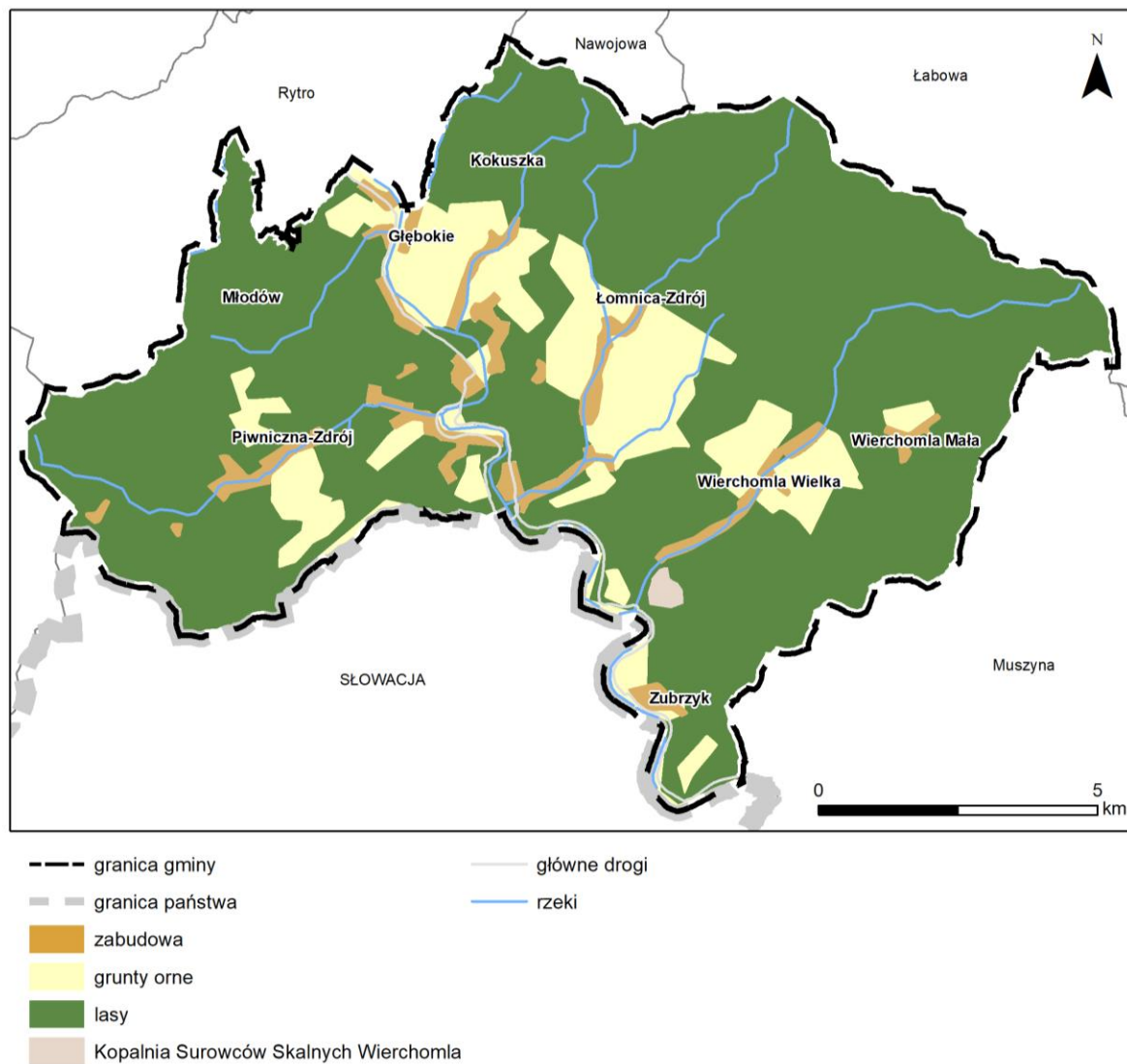
Strukturę funkcjonalno-przestrzenną Piwnicznej-Zdroju tworzą obszary zabudowane i zurbanizowane, tereny rolne, lasy oraz niewielkie obszary wód powierzchniowych. W strukturze użytkowania miasta i gminy Piwniczna-Zdrój dominują lasy i zadrzewienia stanowiące ok. 65% powierzchni gminy. Największe połacie lasów porastają obrzeża gminy. Tereny rolne znajdują się w sąsiedztwie obszarów zurbanizowanych. Działki są niewielkie i nieregularne, ze względu na bogatą rzeźbę terenu. Ponieważ gleby w gminie są bardzo słabej jakości, grunty orne przeznaczone są w większości pod pastwiska i hodowlę paszy dla zwierząt, co tworzy krajobraz typowy dla obszarów górskich w Polsce. Tereny zabudowane i zurbanizowane zajmują jedynie ok. 3% terytorium gminy. Na obszary zurbanizowane składa się głównie budownictwo mieszkalne jednorodzinne i budownictwo mieszkalno-pensjonatowe, uzupełniane przez nieliczne obiekty usługowe oraz produkcyjne.

Miasto Piwniczna-Zdrój podzielone jest na kilka dzielnic. Ze względu na górski krajobraz, części miasta nie sąsiadują ze sobą zabudową i tworzą oddzielne jednostki osadnicze. Najstarszą część Piwnicznej-Zdroju położoną przy stacji kolejowej cechuje zwarta zabudowa historycznego układu urbanistycznego. Miasto zostało założone na prawie magdeburskim i zachowało zabytkowy charakter zabudowy. Pozostałe osiedla zabudowane są wzdłuż głównych dróg. Miejską zabudowę stanowią w większości budynki mieszkalne jednorodzinne i pensjonaty turystyczne oraz usługi towarzyszące. Przy drogach wewnętrznych zlokalizowane są gospodarstwa o charakterze zagrodowym.

Tereny wiejskie gminy charakteryzują się układem ulicowym, od których odbiegają drogi dojazdowe. Miejscowości położone są wzdłuż głównych szlaków komunikacyjnych i prowadzą do nich pojedyncze drogi dojazdowe. Dominuje tu zabudowa zagrodowa z podstawowymi usługami oraz obiekty turystyczne.

Dostęp do usług publicznych jest w gminie ograniczone przede wszystkim przez ograniczoną sieć komunikacyjną i duże odległości między miejscowościami. Na terenie Piwnicznej-Zdroju znajduje się 6 publicznych szkół podstawowych i 2 przedszkola. Ośrodki zdrowia, Miejsko-Gminny Ośrodek Kultury, Ośrodek Pomocy Społecznej oraz Hala Widowiskowo-Sportowa znajdują się w centralnej części miasta. Usługi na terenach wiejskich są w większości prywatne.

Rysunek 3. Struktura funkcjonalno-przestrzenna gminy Piwniczna-Zdrój



Źródło: Opracowanie własne

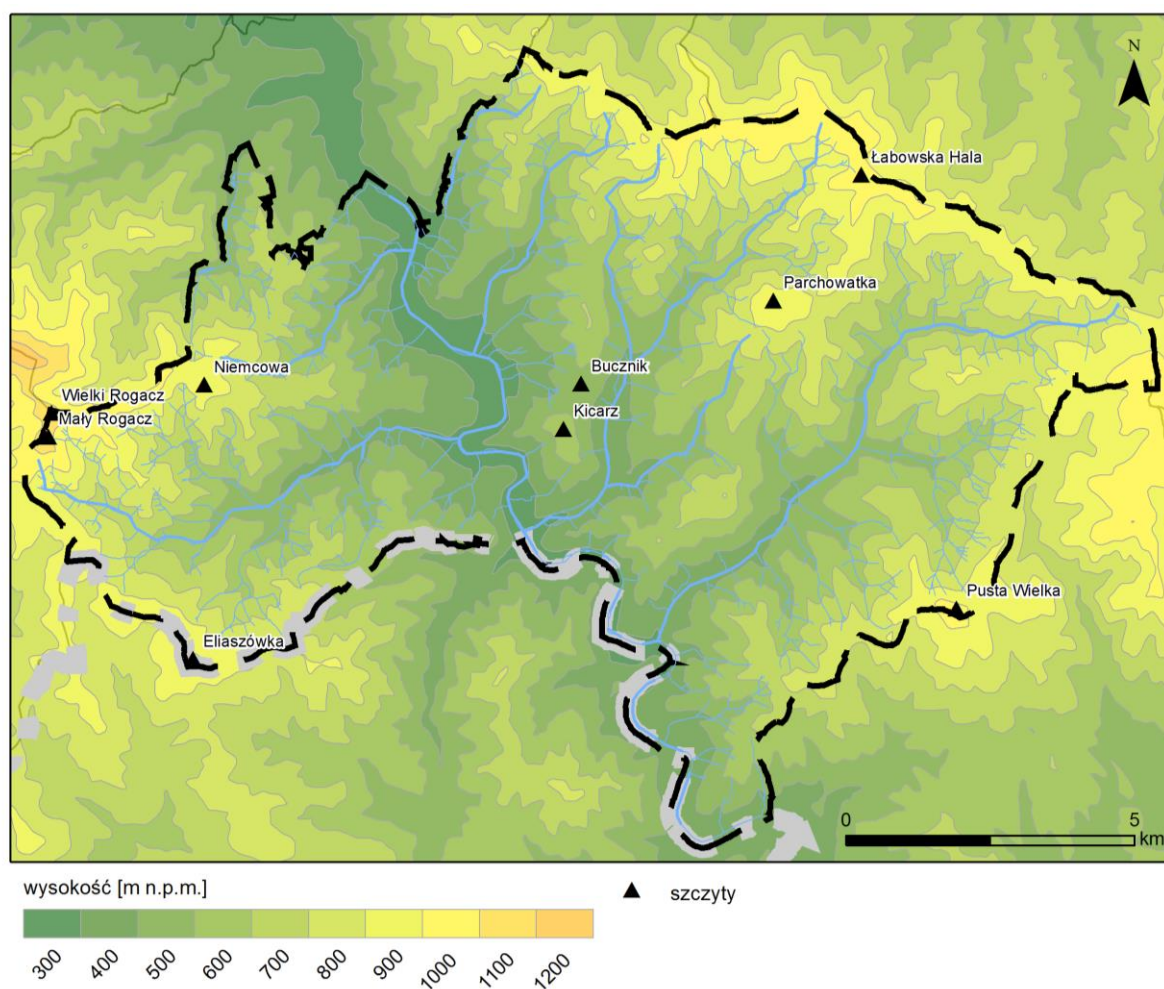


## 5.2 Środowisko przyrodnicze

Piwniczna-Zdrój posiada niezwykle cenne zasoby przyrodnicze. Położona jest w Karpatach, w centralnej części Beskidu Śląskiego na jego dwóch głównych pasmach górskich: Radziejowej 1262 m n.p.m. na zachodzie oraz Jaworzyny Krynickiej 1113,8 m n.p.m. na wschodzie. Rozdzielone są one płaskodenną doliną rzeki Poprad, przy której znajduje się większość terenów zurbanizowanych gminy. Cały obszar gminy cechuje urozmaicona rzeźba terenu i typowo górski charakter. Ze względu na duże nachylenia stoków i budowę geologiczną występuje zagrożenie ruchami masowymi i osuwiskami.

Centralną część Piwnicznej-Zdroju stanowi dolina rzeki Poprad, która rozdziela dwa równoległe do siebie pasma górskie - Pasma Radziejowej przy zachodniej granicy gminy i Pasma Jaworzyny Krynickiej przy wschodniej granicy. Do Popradu w granicach gminy wpada kilka dopływów również tworzących doliny. Wysokość terenu nad poziomem morza rozciąga się między 300 w dolinie Popradu, a 1182 na najwyższym szczycie Piwnicznej-Zdroju, Wielkim Rogaczu.

Rysunek 4. Ukształtowanie terenu gminy Piwniczna-Zdrój



Źródło: Opracowanie własne

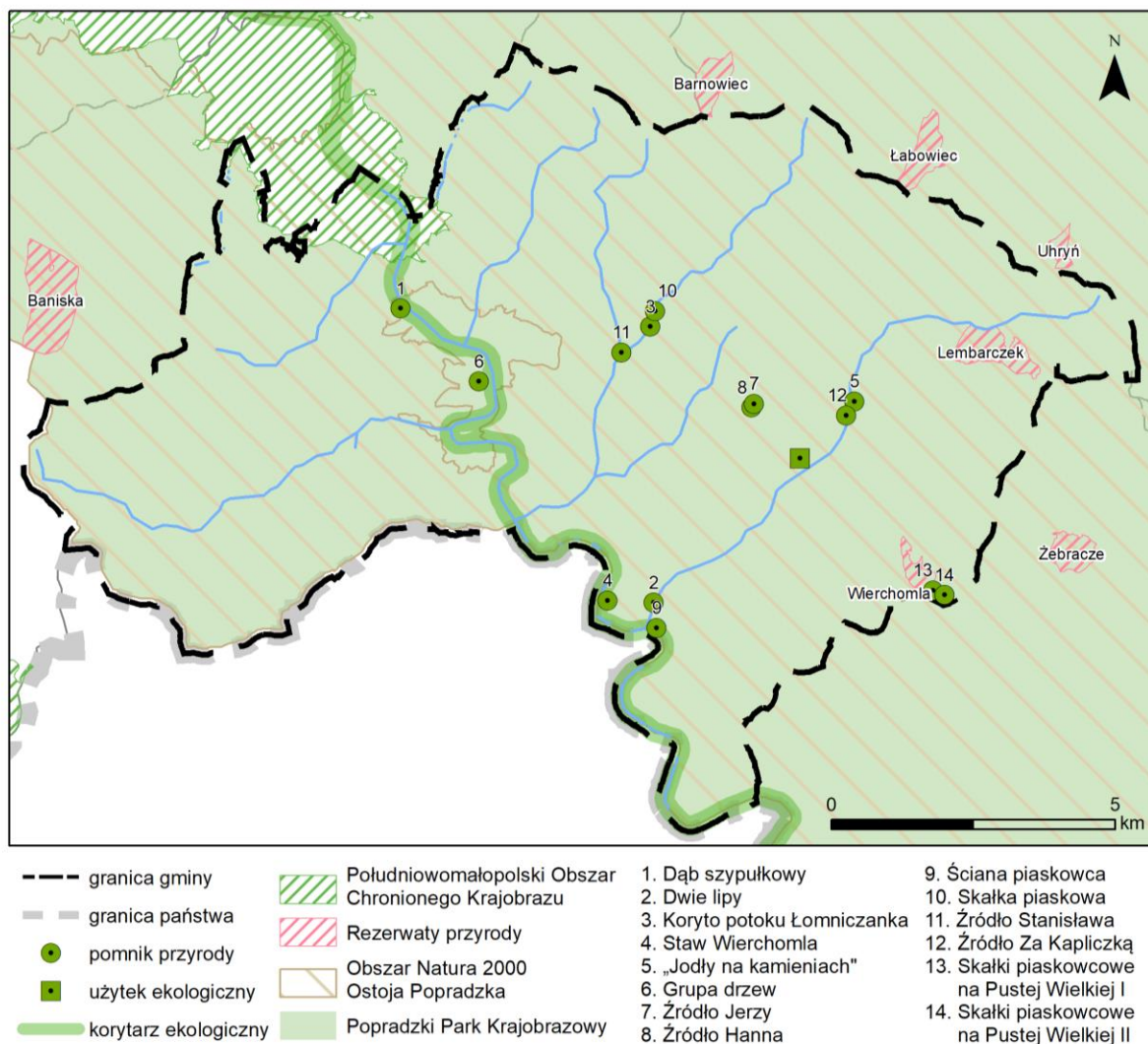
Niemal cały obszar gminy znajduje się w granicach Popradzkiego Parku Krajobrazowego, natomiast cała gmina należy do obszaru Natura 2000 Ostoja Popradzka. W granicach Piwnicznej-Zdroju jest też



fragment Południowomałopolskiego Obszaru Chronionego Krajobrazu, dwa rezerваты przyrody, 14 pomników przyrody oraz użytek ekologiczny. Krajobraz przyrodniczy gminy tworzą nie tylko rozległe lasy, ale także stawy, potoki, źródła i różne formy geologiczne. Florę i faunę regionu tworzy wiele gatunków zwierząt i roślin, między innymi krytycznie zagrożone gatunki takie, jak łoś, głośzec i minóg strumieniowy. W górskich lasach można spotkać także jedne z największych polskich ssaków i ptaków, czyli niedźwiedzia brunatnego, wilka, jelenia oraz orła bielika.

Na atrakcyjność terenu wpływa również występowanie wód mineralnych o właściwościach leczniczych. W gminie Piwniczna-Zdrój występują złoża: Piwniczna-Zdrój II, Łomnica-Zdrój, Zubrzyk i Wierchomla Wielka źródła. Ponadto występuje złożo kruszyw naturalnych Wierchomla. Dla większości złóż wyznaczono obszary i tereny górnicze, ponadto wschodni skraj gminy znajduje się w zasięgu obszaru i terenu górniczego złóż Żegiestów INEX oraz Szczawnik-Cechini.

Rysunek 5. Obszary chronione na obszarze gminy Piwniczna-Zdrój



Źródło: Opracowanie własne

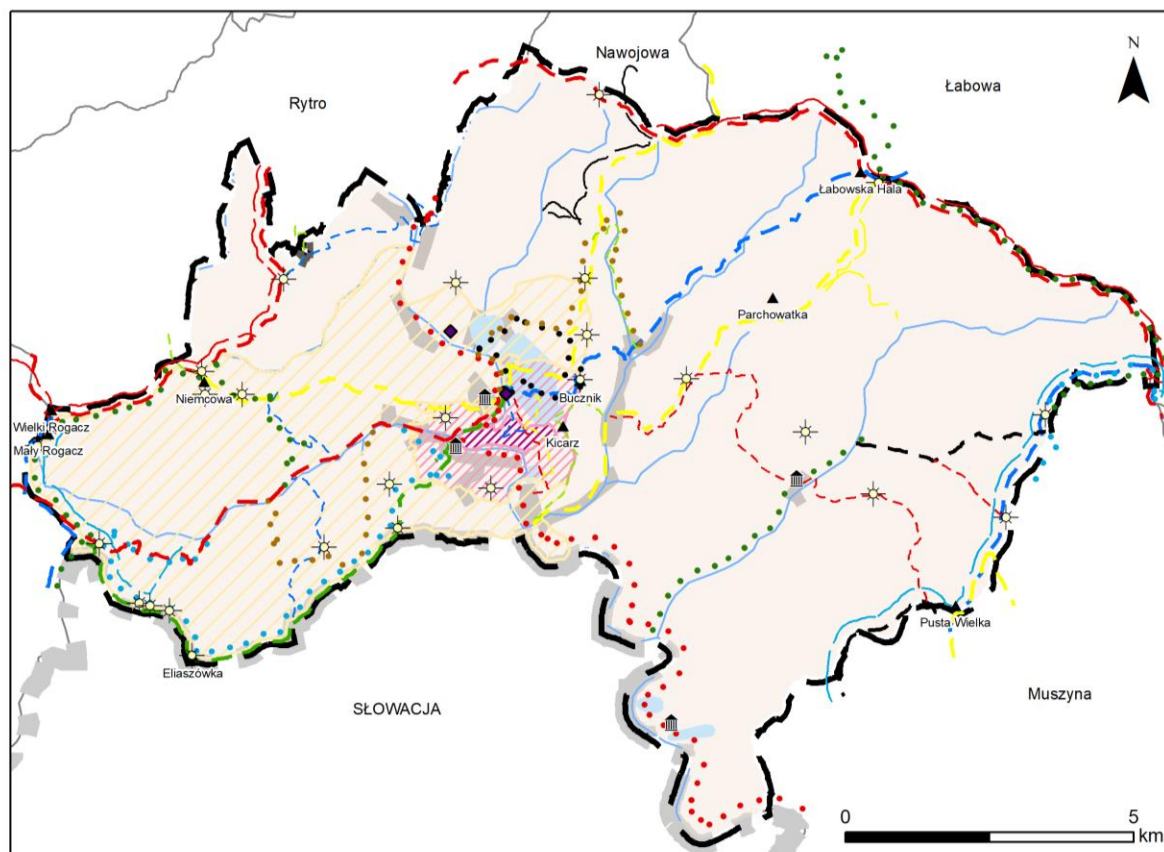
### 5.3. Krajobraz kulturowy i turystyka

Krajobraz kulturowy gminy Piwniczna-Zdrój świadczy o jej bogactwie tradycji i historii kształtowanej na przestrzeni lat. Oprócz cennych zasobów krajobrazowo-przyrodniczych, region posiada bogatą kulturę i historię. Do rejestru zabytków wpisane są 4 obiekty, a do gminnej ewidencji zabytków 223 obiekty. Na terenie miasta znajdują się wiele obiektów i budowli świadczących o znaczeniu i historii regionu. Są to obiekty sakralne takie, jak Kościół parafialny pw. Narodzenia NMP, Cerkiew św. Łukasza w Zubrzyku, Cerkiew św. Michała Archanioła w Wierchomli Wielkiej, Stary Cmentarz czy Cmentarz żydowski. Historia miasta sięga XIV wieku. Z początku Piwniczna-Zdrój rozwijała się dzięki przebiegającemu przez nią szlakowi handlowemu, następnie rozwinęły się funkcje uzdrowskie i turystyczne. Od 1967 roku miasto jest oficjalnie jedną z 47 miejscowości uzdrowskich w Polsce. O bogactwie kulturowym regionu świadczy zamieszkiwanie na tym obszarze grupy etnicznej Górali Nadpopradzkich „Czarnych Górali”. Do dzisiaj na terenie gminy są prowadzone liczne badania tradycji, zwyczajów oraz muzyki dawnych pokoleń a także kultywowana jest tradycja w regionalnych zespołach pieśni i tańca.

Przez teren gminy przebiega kilkanaście szlaków turystycznych pieszych, narciarskich i rowerowych. Pierwszy wytyczono w 1906 roku i od tamtej pory infrastruktura turystyczna stale się rozwija. Dzięki położeniu w górach, walorom krajobrazowym i uzdrowskim Piwniczna-Zdrój odwiedzana jest przez cały rok. W gminie uprawiane są różne formy turystyki. Najpopularniejsze to turystyka piesza, górską, uzdrowską i narciarską, ale w Piwnicznej-Zdroju organizowane są także spływy kajakowe, funkcjonują dwa ośrodki specjalizujące się w jeździe konnej. Obecny jest także ruch rowerowy, działają gospodarstwa turystyczne. Przyjezdnych przyciągają lokalne obiekty sportowe i kulturalne. Oprócz turystów polskich, gminę odwiedzają także osoby z zagranicy, głównie Słowacji i Niemiec.

Piwniczna-Zdrój posiada bogatą ofertę infrastruktury turystycznej. Władze samorządowe prowadzą punkt informacji turystycznej, ośrodek kultury, halę widowiskowo-sportową oraz kąpielisko z lodowiskiem. W gminie działa także Muzeum Regionalne Towarzystwa Miłośników Piwnicznej. Turystyka stanowi również jedną z głównych gałęzi lokalnej gospodarki i źródło zatrudnienia wielu mieszkańców. W gminie funkcjonuje szeroka baza noclegowa i gastronomiczna. Dzięki obecnym na terenie gminy sanatorium, hotelom, stokom narciarskim i zapleczu gastronomicznym odwiedzający należą do różnych grup społecznych, wiekowych i ekonomicznych.

Rysunek 6. Obiekty uzdrowiskowe i turystyczne w gminie Piwniczna-Zdrój



szlaki

- |                             |                              |
|-----------------------------|------------------------------|
| —••••• narciarski niebieski | —••••• turystyczny czarny    |
| —••••• narciarski czarny    | —••••• turystyczny czerwony  |
| —••••• narciarski czerwony  | —••••• turystyczny niebieski |
| —••••• narciarski żółty     | —••••• turystyczny zielony   |
| ••••• rowerowy niebieski    | —••••• turystyczny żółty     |
| ••••• rowerowy czarny       | —••••• lokalny niebieski     |
| ••••• rowerowy brązowy      | —••••• lokalny żółty         |
| ••••• rowerowy czerwony     | —••••• lokalny czerwony      |
| ••••• rowerowy zielony      | —••••• lokalny zielony       |

strefy ochrony uzdrowiskowej

- |  |                                     |
|--|-------------------------------------|
|  | A                                   |
|  | B                                   |
|  | C                                   |
|  | obszary zasobowe wód leczniczych    |
|  | obiekt wpisany do rejestru zabytków |
|  | punkt widokowy                      |
|  | ujęcia wód mineralnych              |
|  | szczyty                             |
|  | rzeki                               |

Źródło: Opracowanie własne

## 5.4. Komunikacja i transport

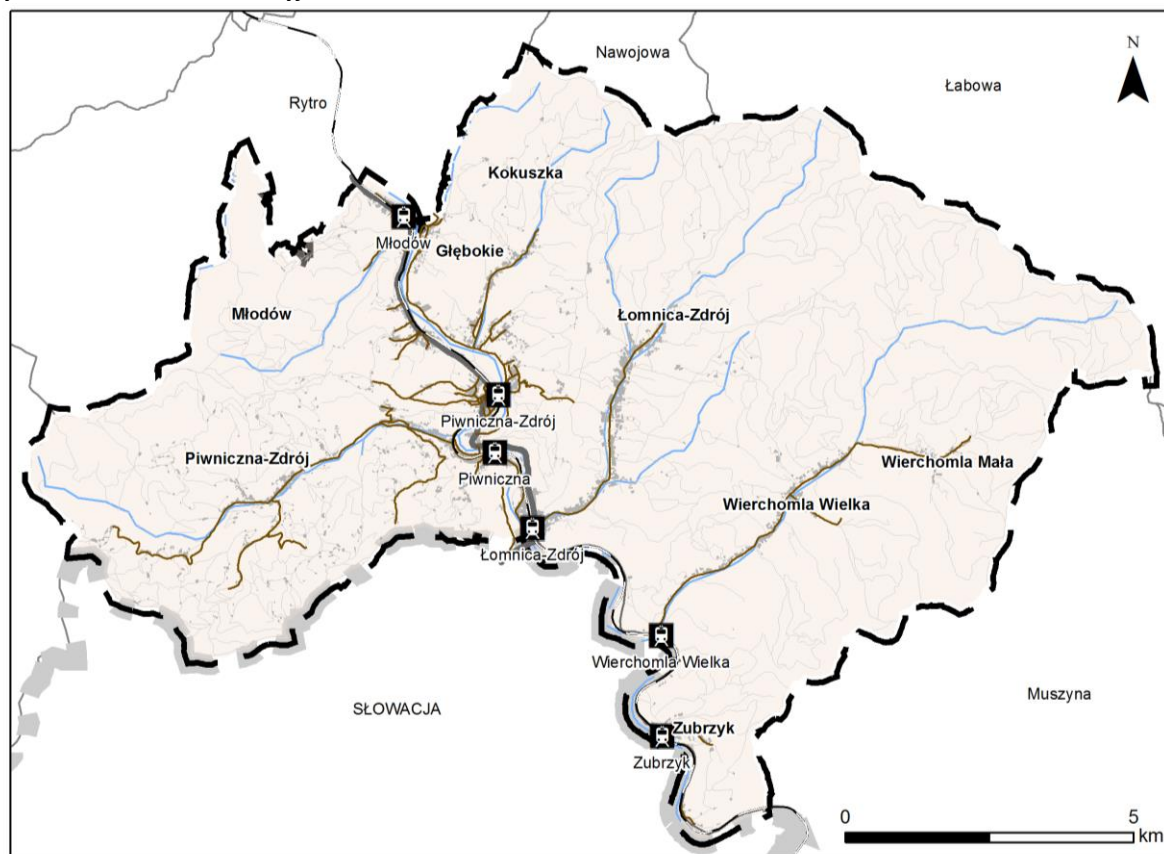
Sieć komunikacyjna Piwnicznej-Zdroju wykształtowała się zgodnie z rzeźbą terenu. Stoki i różnice wysokości uniemożliwiają tworzenie równomiernej i zwartej sieci osadniczej. Przez gminę przebiega jedna droga krajowa nr 87 łącząca Nowy Sącz z granicą państwa ze Słowacją. Stanowi ona fragment tzw. „drogi karpackiej”. Biegnie ona wzdłuż rzeki Poprad na dawnym szlaku handlowym wiodącym na Węgry. Układ komunikacyjny tworzy także droga wojewódzka nr 971, którą można dojechać z Piwnicznej-Zdroju do Krynicy Zdrój, drogi powiatowe i gminne. Najwyższa klasa drogi to główna (G). Znaczna większość to drogi dojazdowe. Wiele z wiejskich, małych ulic jest nieutwardzona i mało uczęszczana, a w okresie zimowym także trudna lub wręcz niemożliwa do przebycia. Łączna długość najważniejszych dróg na terenie gminy wynosi: drogi krajowe - 8,6 km, drogi wojewódzkie - 9,6 km, drogi powiatowe - 19,5 km.

Przez teren gminy przebiega linia kolejowa nr 96 (Tarnów – Stróże – Nowy Sącz – Piwniczna-Zdrój – Muszyna – granica polsko-słowacka) licząca 64 km na odcinku Nowy Sącz - Leluchów. Jest to linia biegnąca w dolinie Popradu, prowadząca przez praktycznie cały Beskid Sądecki z kierunku północno-zachodniego na południowy wschód. Ważniejszymi przystankami na trasie są: Nowy Sącz, Stary Sącz, Barcice, Rytro, Piwniczna-Zdrój, Łomnica-Zdrój, Wierchomla Wielka, Żegiestów Zdrój, Andrzejówka, Muszyna Zdrój i Leluchów.

Przez teren gminy przebiega pięć szlaków rowerowych. Infrastruktura rowerowa w Piwnicznej-Zdroju rozwija się sukcesywnie w ramach wsparcia zeroemisyjnych środków transportu oraz promocji różnych form turystyki. Gmina posiada kilka ciągów pieszo-rowerowych, w tym wyznaczone fragmenty sieci Aquavelo, czyli szlaku łączącego uzdrowiska pogranicza polsko-słowackiego. W trakcie realizacji jest trasa rowerowa będąca fragmentem europejskiego szlaku rowerowego sieci Eurovelo – EV11 Szlak Europy Wschodniej biegnący z Norwegii do Grecji.



Rysunek 7. Sieć komunikacyjna



- drogi krajowe
- drogi wojewódzkie
- najważniejsze drogi powiatowe i gminne
- lokalne drogi dojazdowe
- 🚉 stacje kolejowe
- linia kolejowa
- rzeki

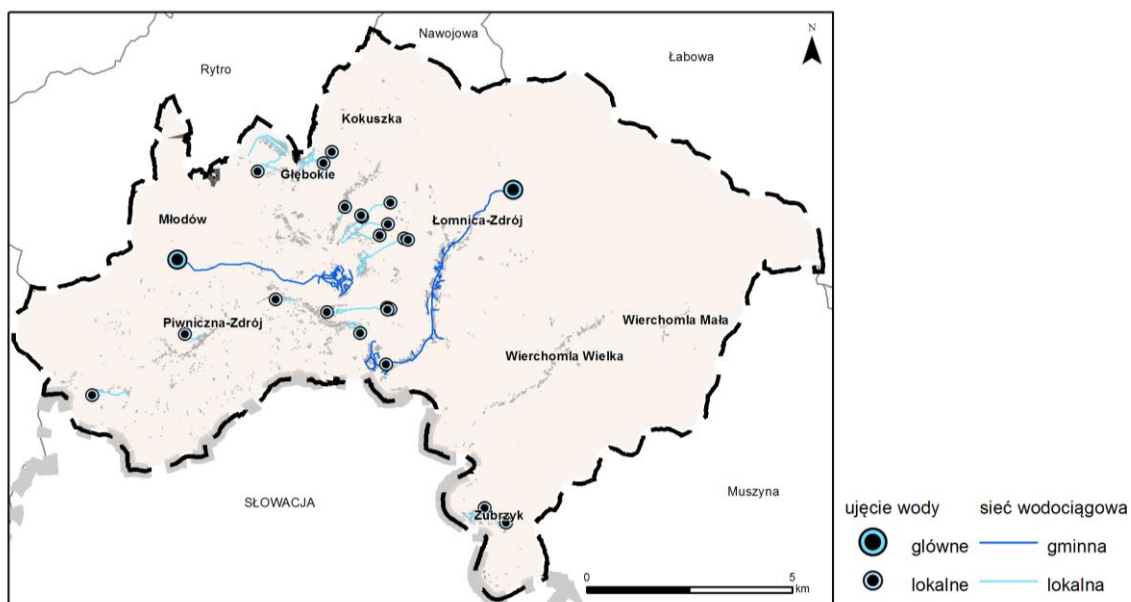
Źródło: Opracowanie własne

## 5.5. Infrastruktura techniczna

Ze względu na skomplikowane warunki geologiczne, górskie ukształtowanie terenu oraz rozproszoną strukturę osadniczą, inwestycje w infrastrukturę techniczną w Piwnicznej-Zdroju są trudne i kosztowne. W gminie funkcjonuje Miejski Zakład Gospodarki Komunalnej i Mieszkaniowej świadczący usługi związane m.in. z zaopatrzeniem w wodę, odprowadzaniem i oczyszczaniem ścieków, odbiorem nieczystości płynnych oraz związanych z utrzymaniem, konserwacją i remontami infrastruktury wodno-kanalizacyjnej.

Z sieci wodociągowej w 2021 roku korzystało zaledwie 36% ludności gminy. Ze względu na brak możliwości utworzenia w Piwnicznej-Zdroju jednego systemu wodociągowego, funkcjonują dwa: wodociąg Piwniczna i wodociąg Łomnica.

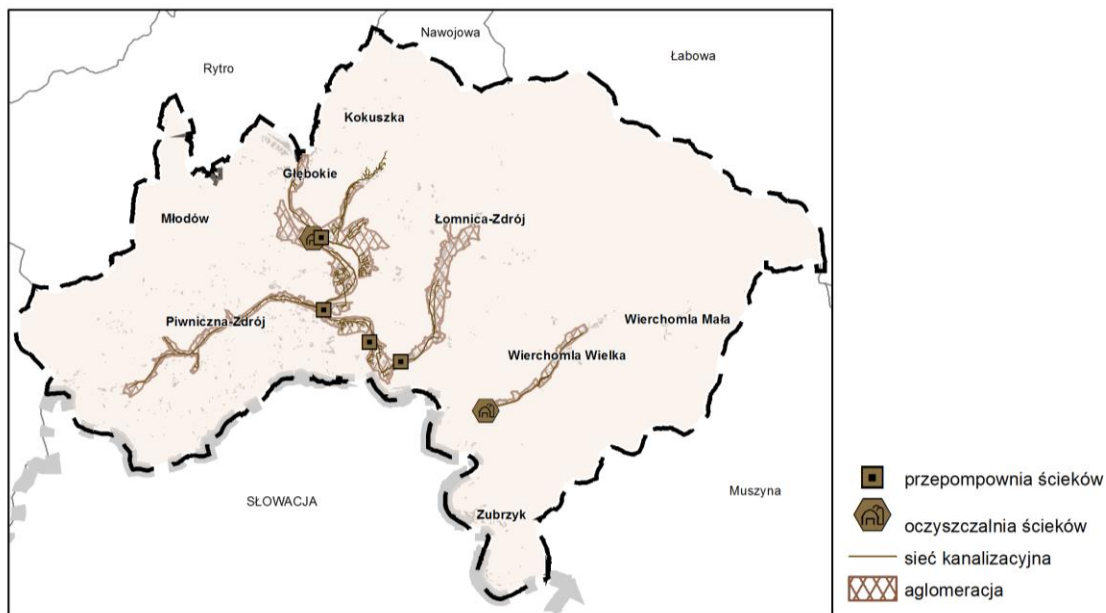
Rysunek 8. Sieć wodociągowa



Źródło: Opracowanie własne

Z sieci kanalizacyjnej w 2021 roku korzystało 53% ludności gminy. Większość przyłączy znajduje się na terenie miasta. Obszary wiejskie są położone w wyżej położonych i trudniej dostępnych terenach, a zabudowa jest tam bardziej rozproszona. Na terenach nieskanalizowanych mieszkańcy korzystają przede wszystkim ze zbiorników bezodpływowych, co przy nieodpowiedniej eksploatacji stwarza zagrożenie dla środowiska naturalnego, w tym lokalnych wód mineralnych.

Rysunek 9. Sieć kanalizacyjna



Źródło: Opracowanie własne

Miasto i Gmina Piwniczna-Zdrój nie posiada sieci gazowej ani systemu ciepłowniczego. Zapotrzebowanie na gaz i energię cieplną pokrywane są z wykorzystaniem indywidualnych rozwiązań. Sieć elektroenergetyczna gminy składa się z linii średniego i niskiego napięcia oraz stacji elektroenergetycznej 110/15 kV Piwniczna.



## 6. Ustalenia i rekomendacje w zakresie kształtowania i prowadzenia polityki przestrzennej w gminie

Ustalenia i rekomendacje w zakresie kształtowania i prowadzenia polityki przestrzennej w gminie Piwniczna-Zdrój wynikają z przyjętego modelu. Dotyczą kluczowych jednostek funkcjonalno-przestrzennych. Do głównych założeń w zakresie kształtowania i prowadzenia polityki przestrzennej w gminie zaliczamy:

- racjonalne zagospodarowanie terenów zabudowanych, m.in. poprzez ograniczanie rozpraszania zabudowy, przekształcenia i uzupełnienia istniejącej struktury zabudowy, uporządkowanie funkcjonalno-przestrzenne i estetyczne zabudowy;
- tworzenie dogodnych miejsc zamieszkania, charakteryzujących się wysoką dostępnością do infrastruktury i usług publicznych, terenów zielonych, z bezpiecznym dojazdem;
- kreowanie atrakcyjnych, przyjaznych, dostępnych dla mieszkańców oraz turystów przestrzeni publicznych, pozwalających na integrację;
- poprawa warunków pobytu turystów i gości poprzez rozwój infrastruktury i oferty czasu wolnego, przy uwzględnieniu walorów środowiska przyrodniczego i dziedzictwa kulturowego;
- ochrona walorów przyrodniczych, krajobrazowych oraz kulturowych;
- zwiększenie poziomu bezpieczeństwa oraz poprawa mobilności mieszkańców poprzez rozwój infrastruktury drogowej i towarzyszącej, chodników, ścieżek rowerowych;
- poprawa warunków życia i funkcjonowania obywateli ze szczególnymi potrzebami, w tym eliminowanie barier urbanistycznych i architektonicznych dla osób z niepełnosprawnościami.

Miasto i gmina Piwniczna-Zdrój złożona jest z obszarów o różnej funkcjonalności i uwarunkowaniach, dla których wyznaczono szczegółowe ustalenia i rekomendacje w zakresie kształtowania i prowadzenia polityki przestrzennej.

**Tabela 7. Szczegółowe ustalenia i rekomendacje**

Obszar funkcjonalny	Charakterystyka	Ustalenia i rekomendacje
Zabudowa mieszkaniowa i turystyczna	Tereny zurbanizowane największych miejscowości o najgęstszej zabudowie i największej liczbie obiektów turystycznych. Umiarkowana dostępność komunikacyjna i dostęp do usług publicznych.	<ul style="list-style-type: none"> <li>• Kształtowanie spójnej, zwartej zabudowy;</li> <li>• Dbałość o ład przestrzenny;</li> <li>• Dostosowanie infrastruktury i obiektów użyteczności publicznej do potrzeb osób z ograniczoną mobilnością;</li> <li>• Uzupełnianie osiedli mieszkaniowych o niezbędne usługi społeczne.</li> </ul>
Tereny rolne i ekstensywnej zabudowy mieszkaniowej	Obszary gospodarki rolnej i zabudowy zagrodowej. Miejscowości położone na obrzeżach gminy, trudno dostępne komunikacyjnie i o słabym dostępie do usług publicznych.	<ul style="list-style-type: none"> <li>• Wspieranie zrównoważonej gospodarki rolnej;</li> <li>• Zwiększanie dostępności komunikacyjnej;</li> <li>• Ochrona gleb przed degradacją i zagrożeniem osuwania się ziemi;</li> </ul>

		<ul style="list-style-type: none"><li>• Zwiększanie dostępu do usług publicznych.</li></ul>
Lasy i obszary przyrodnicze	Tereny leśne, cenne przyrodniczo i atrakcyjne turystycznie. Prowadzona jest na nich jedynie gospodarka leśna.	<ul style="list-style-type: none"><li>• Wyznaczanie szlaków turystycznych, ścieżek spacerowych wraz z niezbędną infrastrukturą turystyczną;</li><li>• Prowadzenie odpowiedzialnej gospodarki leśnej.</li></ul>

Źródło: Opracowanie własne

## 7. Obszary strategicznej interwencji

Zgodnie z definicją zawartą w ustawie o zasadach prowadzenia polityki rozwoju (Dz. U. 2023 poz. 225 ze zm.), obszar strategicznej interwencji to obszar będący przedmiotem koncentracji działań polityki rozwoju ukierunkowanej terytorialnie. Podejmowanie przytoczonej strategicznej interwencji pozwala wyrównać szansę i zahamować bariery rozwojowe obszarów zmarginalizowanych w celu wyrównania poziomu życia mieszkańców i aktywizacji gospodarki oraz wspierania i wykorzystywania potencjałów obszarów już rozwiniętych tak, aby zwiększać ich konkurencyjność. Wyznaczenie obszarów strategicznej interwencji jest zatem narzędziem prowadzenia polityki rozwoju zrównoważonego terytorialnie.

Nowe podejście do polityki regionalnej zakłada odejście od wspierania całego kraju czy regionów w jednolity sposób na rzecz większego różnicowania interwencji w zależności od problemów i potencjałów poszczególnych obszarów. Nowy model rozwoju zawarty w krajowych dokumentach strategicznych odwraca natomiast priorytet kierowania działań pomocowych z metropolii jako ośrodków podnoszących potencjał całych regionów na obszary zmarginalizowane i tracące funkcje społeczno-gospodarcze. Model rozwoju zaproponowany w Strategii na Rzecz Odpowiedzialnego Rozwoju kieruje się zasadą rozwoju odpowiedzialnego i społecznie oraz terytorialnie zrównoważonego. Obszary strategicznej interwencji są narzędziem realizującym te zasadę. Pozwalają na bardziej precyzyjne i dopasowane do potrzeb projektowanie interwencji z uwzględnieniem uwarunkowań różnych regionów Polski. SOR oraz KSRR wyznaczyły OSI poziomu krajowego. OSI wyznaczone i wspierane na poziomie regionalnym mają pełnić dodatkową funkcję wobec OSI wskazanych na poziomie krajowym.

### 7.1. Obszary strategicznej interwencji wyznaczone na poziomie krajowym

Spośród OSI wyznaczonych na poziomie krajowym tzn. w Strategii na rzecz Odpowiedzialnego Rozwoju lub w Krajowej Strategii Rozwoju Regionalnego, Piwniczna-Zdrój należy do obszarów zagrożonych trwałą marginalizacją, gdzie występuje kumulacja problemów ekonomicznych. Wzmacnianie szans rozwojowych obszarów zagrożonych trwałą marginalizacją jest jednym z celów szczegółowych KSRR, co wiąże się ze wsparciem z poziomu centralnego i dodatkowymi środkami z regionalnego programu operacyjnego.

### 7.2. Obszary strategicznej interwencji wyznaczone na poziomie regionalnym

Politykę rozwoju na poziomie regionalnym ustanawia przyjęta uchwałą nr XXXI/422/20 Sejmiku Województwa Małopolskiego z dnia 17 grudnia 2020 roku Strategia Rozwoju Województwa Małopolskiego „Małopolska 2030”. Strategia wojewódzka wyznacza kilka typów OSI. Piwniczna-Zdrój należy do następujących:

- gminy zmarginalizowane,
- miejscowości uzdrowiskowe,
- obszary prawnie chronione.

Dla obszarów objętych strategiczną interwencją zaplanowano w Strategii Województwa Małopolskiego specjalny mechanizm wsparcia projektów z poziomu RPO WM 2021-2027 oraz przewidziano specjalne wsparcie z programów krajowych.

### **Gminy zmarginalizowane**

Oprócz delimitacji obszarów zagrożonych trwałą marginalizacją zastosowaną w SOR, do wyznaczenia OSI gmin zmarginalizowanych posłużono się w strategii wojewódzkiej wskaźnikiem syntetycznym. Gmina Piwniczna-Zdrój osiągnęła najniższy wynik wskaźnika w trzech badanych obszarach: społecznym, ekonomicznym i środowiskowym. Wśród wybranych gmin jest wiele o bardzo niskich dochodach własnych w porównaniu ze średnią regionu. Działania nakierowane na OSI gmin zmarginalizowanych opierają się na wyrównywaniu szans rozwojowych i wspieraniu finansowym kluczowych inwestycji.

### **Miejscowości uzdrowiskowe**

Ze względu na uwarunkowania przyrodnicze województwo małopolskie jest wyjątkowo bogate w obszary o charakterze uzdrowiskowym. OSI ma na celu wspierać potencjał turystyczny i walory uzdrowiskowe gmin.

### **Gminy, w których zlokalizowany jest obszar prawnie chroniony**

Zarówno potencjał jak i barierę rozwojową stanowią formy ochrony przyrody, które wyznaczane są na obszarach cennych przyrodniczo. OSI obszarów chronionych ma za zadanie rekompensować obostrzenia środowiskowe i pomagać wykorzystywać potencjał płynący z walorów krajobrazowych.

## 8. System realizacji Strategii, w tym wytyczne do sporządzania dokumentów wykonawczych

Wdrażanie, realizacja, aktualizacja i ewaluacja zapisów Strategii to proces rozpoczynający się już po uchwaleniu dokumentu. Konkretne wskazanie podmiotów odpowiedzialnych za działania strategiczne zapewni większą skuteczność i efektywność realizacji Strategii. Instytucjami odpowiedzialnymi za Strategię w mieście i gminie Piwniczna-Zdrój są:

- Burmistrz, jako organ wykonawczy koordynuje proces realizacji Strategii i nadzoruje podmioty odpowiedzialne za poszczególne działania;
- Rada Miejska, jako organ uchwałodawczy uchwała dokument Strategii oraz decyduje o potrzebie aktualizacji;
- Zespół stanowisk ds. przestrzennych i mienia w Urzędzie Miejskim, jako organ wdrażający zapisy Strategii koordynować będzie działania realizacyjne oraz aktualizacje i monitoring realizacji dokumentu.

Oprócz podmiotów samorządowych, które wraz ze sporządzeniem dokumentu Strategii nadzorują proces jego realizacji, do wdrażania Strategii włączone powinny zostać także sektory biznesowy i publiczny. Zintegrowane zarządzanie rozwojem terytorialnym skupione na aktywizację gospodarczą oraz polepszenie jakości życia mieszkańców wymaga konsultacji z różnymi podmiotami związanymi z gminą. Zahamowanie barier rozwojowych i wykorzystanie potencjałów gminy musi odbywać się przy udziale społeczności lokalnej, organizacji pozarządowych, przedstawicieli oświaty, kultury i przedsiębiorców, którzy są interesariuszami Strategii. Aby efektywnie realizować cel publiczny i działać na korzyść jak największej liczby podmiotów działających na terenie gminy zaleca się:

- współpracę z organizacjami pozarządowymi, lokalnymi zarządami i przedstawicielami społeczności lokalnych w ramach realizacji działań dotyczących kwestii społecznych,
- współpracę z lokalnymi przedsiębiorcami i firmami obecnymi na terenie gminy w ramach realizacji działań dotyczących kwestii gospodarczych;
- współpracę z lokalnymi przedstawicielami branży turystycznej, leśnikami, władzami parku krajobrazowego i podmiotami związanymi z ochroną przyrody na terenie gminy w ramach realizacji działań dotyczących kwestii turystyki i ochrony środowiska;
- współpracę z przedstawicielami placówek oświaty i kultury w ramach realizacji działań dotyczących kwestii społecznych i kulturalnych;
- systematyczne informowanie mieszkańców gminy o działaniach związanych z realizacją Strategii w ramach włączania lokalnej społeczności do wspólnego działania na rzecz gminy.

W ramach realizacji Strategii wykorzystane zostaną różne narzędzia w postaci opracowań sektorowych stanowiących dokumenty wykonawcze zapisów Strategii. Opisują one w większej szczegółowości zamierzenia i działania planowane do realizacji w ramach konkretnego sektora. Dokumenty wykonawcze tworzą dokumenty planistyczne, inne strategie, prognozy finansowe czy różne programy gminne. W poniższej tabeli przedstawiono wyniki analizy tych dokumentów pod względem zgodności z zapisami Strategii.

**Tabela 8. Przegląd stanu strategicznych dokumentów operacyjnych Piwnicznej-Zdrój wraz z rekomendacjami zmian**

Rodzaj dokumentu	Uchwała	Charakterystyka i rekomendacje w zakresie aktualizacji
<b>Studium uwarunkowań i kierunków zagospodarowania przestrzennego Miasta i Gminy</b>	Uchwała nr XXIII/208/2000 Rady Miasta i Gminy Piwniczna-Zdrój z dnia 7 listopada 2000 r.	Studium uwarunkowań i kierunków zagospodarowania przestrzennego gminy przedstawia kierunki zagospodarowania przestrzeni gminy. Jest dokumentem wyznaczającym politykę przestrzenną gminy, dlatego tak ważne jest, aby był zgodny ze Strategią. SUIKZP Piwnicznej-Zdroju jest bardzo starym dokumentem o nieaktualnych zapisach nieodpowiadającym ustaleniom Strategii. Obecnie w opracowywane jest nowy dokument Studium. Zaleca się, aby był on zgodny z zapisami Strategii.
<b>Miejscowe plany zagospodarowania przestrzennego</b>	11 planów miejscowych zajmujących około 41% powierzchni gminy	Plany miejscowe pokrywają większość zurbanizowanej części gminy i spełniają potrzeby prowadzenia polityki przestrzennej. Wiele z nich opracowywana była jednak wiele lat temu, zawiera przestarzałe, bądź niewystarczające zapisy. Zaleca się aktualizację najstarszych planów miejscowych i tych, które tego wymagają w zgodności z zapisami Strategii.
<b>Strategia rozwoju społeczno-gospodarczego Miasta i Gminy Piwniczna-Zdrój do roku 2030</b>	Uchwała nr XLVI/383/2022 Rady Miejskiej w Piwnicznej-Zdroju z dnia 24 maja 2022 r.	Dokument jest aktualny, kierunkowo zgodny z zapisami Strategii. Obejmuje taką samą perspektywę czasową. Zaleca się ewaluację mid-term w połowie perspektywy czasowej.
<b>Strategia rozwoju elektromobilności dla Miasta i Gminy Piwnicznej-Zdrój</b>	Uchwała nr XXI/167/2020 Rady Miejskiej w Piwnicznej-Zdroju z dnia 31 marca 2020 r.	Dokument jest aktualny, kierunkowo zgodny ze Strategią. Zaleca się aktualizację co 5 lat przy zachowaniu spójności ze Strategią.
<b>Plan Rozwoju Uzdrowiska Piwniczna-Zdrój na lata 2016-2023</b>	Uchwała nr L/332/18 Rady Miejskiej w Piwnicznej-Zdroju z dnia 20 marca 2018 r.	Dokument traci na aktualności, jednak jest kierunkowo zgodny ze Strategią. Zaleca się przygotowanie nowego Planu Rozwoju Uzdrowiska przy zachowaniu spójności ze Strategią, w szczególności z celem strategicznym „Poprawa konkurencyjności Piwnicznej-Zdroju jako uzdrowiska i ośrodka turystycznego”.
<b>Gminny Program Rewitalizacji Miasta i Gminy Piwniczna-Zdrój na lata 2016-2023</b>	Uchwała nr XXXVI/233/2017 Rady Miasta i Gminy Piwniczna-Zdrój z dnia 31 marca 2017 r.	Dokument traci na aktualności, rekomenduje się przygotowanie nowego Programu Rewitalizacji przy zachowaniu spójności ze Strategią, w szczególności z obszarem strategicznym „Rozwój społeczny gminy – wspieranie społeczności lokalnej”. Zaleca się także ewaluację obecnego programu i projektowanie nowego na podstawie wniosków.
<b>Wieloletni Program Gospodarowania Mieszkaniowym Zasobem Gminy Piwniczna-Zdrój na lata 2020-2025</b>	Uchwała nr XVI/123/2019 Rady Miejskiej w Piwnicznej-Zdroju z dnia 28 listopada 2019 r.	Dokument zgodny z założeniami strategii, obejmujący perspektywę czasową do 2025 roku. Zaleca się aktualizację Programu w finalnym okresie obowiązywania.
<b>Założenia do planu zaopatrzenia w ciepło, energię elektryczną i paliwa gazowe</b>	Uchwała nr LI/438/2022 Rady Miejskiej w Piwnicznej-Zdroju z dnia 30 listopada 2022 r.	Dokument aktualny, zgodny z założeniami Strategii. Obejmuje perspektywę czasową do 2036 roku, dlatego zaleca się aktualizację co najmniej co 5 lat przy zachowaniu spójności ze Strategią.
<b>Gminny program opieki nad zabytkami</b>	Brak	Zgodnie z ustawą o ochronie zabytków i opiece nad zabytkami (Dz. U. 2022 poz. 840 ze zm.), burmistrz gminy jest odpowiedzialny za opracowanie gminnego programu opieki nad

STRATEGIA ROZWOJU MIASTA I GMINY PIWNICZNA-ZDRÓJ  
NA LATA 2022-2030

		zabytkami. Program sporządza się na okres 4 lat. Program przyjmuje rada miejska po uzyskaniu opinii wojewódzkiego konserwatora zabytków. Obecnie program jest w trakcie przygotowania. Zaleca się opracowanie programu przy zachowaniu spójności z zapisami Strategii, w szczególności celem strategicznym „Ochrona dziedzictwa kulturowego”.
<b>Gminny program ochrony środowiska</b>	brak	Zgodnie z ustawą Prawo ochrony środowiska (Dz. U. 2022 poz. 2556 ze zm.), burmistrz gminy, w celu realizacji polityki ochrony środowiska, sporządza gminny program ochrony środowiska, uwzględniając m.in. zapisy zawarte w strategii rozwoju gminy. Program uchwała rada gminy. Burmistrz gminy sporządza co 2 lata raport z jego wykonania, który przedstawia radzie. Ze względu na duże pokrycie Piwnicznej-Zdroju formami ochrony przyrody rekomenduje się priorytetowo sporządzenie programu ochrony środowiska w zgodności z zapisami Strategii, w szczególności celem strategicznym „Ochrona środowiska”.
<b>Gminny Program Profilaktyki i Rozwiązywania Problemów Alkoholowych oraz Przeciwdziałania Narkomanii na 2023 r.</b>	Uchwała nr LI/441/2022 Rady Miejskiej w Piwnicznej-Zdroju z dnia 30 listopada 2022 r. ze zmianami	Program przyjmowany corocznie. Kierunkowo zgodny ze Strategią. Zaleca się opracowywanie kolejnych programów uwzględniając zapisy Strategii lub w razie potrzeby przyjąć program wieloletni.
<b>Gminny Program Przeciwdziałania Przemocy w Rodzinie i Ochrony Ofiar Przemocy w Rodzinie na lata 2021-2025</b>	Uchwała nr XXXII/257/2021 Rady Miejskiej w Piwnicznej-Zdroju z dnia 29 kwietnia 2021 r.	Dokument aktualny, zgodny z założeniami Strategii. Obejmuje perspektywę czasową do 2025 roku. Zaleca się aktualizację Programu w finalnym okresie obowiązywania.
<b>Gminny Program Osłonowy „Korpus Wsparcia Seniorów” na rok 2023</b>	Uchwała nr LVIII/473/2023 Rady Miejskiej w Piwnicznej-Zdroju z dnia 4 kwietnia 2023 r.	Program przyjmowany corocznie. Kierunkowo zgodny ze Strategią. Zaleca się opracowywanie kolejnych programów uwzględniając zapisy Strategii lub w razie potrzeby przyjąć program wieloletni.
<b>Program opieki nad zwierzętami bezdomnymi oraz zapobiegania bezdomności zwierząt na terenie Miasta i Gminy Piwniczna-Zdrój w 2023 roku</b>	Uchwała nr LVIII/472/2023 Rady Miejskiej w Piwnicznej-Zdroju z dnia 4 kwietnia 2023 r.	Program przyjmowany corocznie. Kierunkowo zgodny ze Strategią. Zaleca się opracowywanie kolejnych programów uwzględniając zapisy Strategii lub w razie potrzeby przyjąć program wieloletni.
<b>Wieloletnia Prognoza Finansowa</b>	Uchwała nr LIII/454/2022 Rady Miejskiej w Piwnicznej-Zdroju z dnia 23 grudnia 2022 r. ze zmianami	Dokument kierunkowo zgodny z zapisami Strategii. Rekomendowane aktualizacje zgodnie z potrzebami.

Źródło: Opracowanie własne



Nowopowstałe dokumenty i programy przyjmowane w okresie działania Strategii powinny być przygotowywane z uwzględnieniem jej zapisów i dążyć do realizacji wskazanych celów strategicznych. Zaleca się przygotowanie innych dokumentów pomagających w zintegrowanym zarządzaniu gminą takich, jak:

- gminna strategia adaptacji do zmian klimatu, która stanowi niezwykle ważny i perspektywiczny dokument w kontekście postępujących zmian klimatu, w szczególności na terenach przyrodniczych i wrażliwych jak obszar Piwnicznej-Zdroju;
- program współpracy z organizacjami pozarządowymi, aby określić zasady prowadzenia polityki wobec sektora pozarządowego, aktywizować lokalną społeczność i sektor kultury;
- program zamierzeń inwestycyjnych gminy, który dopełni zapisy Strategii i uskuteczni jej realizację w określonej perspektywie czasu.

Na system monitorowania realizacji Strategii składać się będzie ewaluacja mid-term sporządzona w połowie okresu obowiązywania dokumentu, czyli w 2026 i ewaluacja ex-post po jego zakończeniu w 2030 roku. Ewaluacja mid-term pozwoli zbadać skuteczność działań zaplanowanych w Strategii i adekwatność jej zapisów w kontekście problemów gminy. Wynik ewaluacji posłuży do podjęcia decyzji o wprowadzeniu ewentualnej aktualizacji Strategii. Ewaluacja ex-post posłuży analizie całego procesu tworzenia i realizacji Strategii i pozwoli na lepsze projektowanie polityki rozwoju miasta i gminy Piwniczna-Zdrój w kolejnych latach. Zgodnie z wymaganiami ustawowymi, przed przyjęciem przez Radę Miejską Strategii sporządzona zostanie także ewaluacja ex-ante, która oceni jakość i efektywność projektowanej polityki rozwoju. W zależności od przyszłych potrzeb zalecane są także aktualizacje dokumentu Strategii.

## 9. Zgodność Strategii z wytycznymi i założeniami zawartymi w dokumentach wyższego rzędu

---

Zapisy Strategii Rozwoju Miasta i Gminy Piwniczna-Zdrój na lata 2022-2030 są spójne z dokumentami strategicznymi na poziomie krajowym, regionalnym oraz ponadlokalnym, w tym m.in. z:

- celami tematycznymi UE dla perspektywy finansowej 2021–2027;
- Strategią na rzecz Odpowiedzialnego Rozwoju do roku 2020 (z perspektywą do 2030 r.);
- Krajową Strategią Rozwoju Regionalnego 2030;
- Strategią Rozwoju Województwa „Małopolska 2030”.

W trakcie sporządzania jest również strategia rozwoju ponadlokalnego Sądeckiego Obszaru Funkcjonalnego, do którego należy Piwniczna-Zdrój. Powiązania z wymienionymi dokumentami przedstawiono w poniższym zestawieniu.

STRATEGIA ROZWOJU MIASTA I GMINY PIWNICZNA-ZDRÓJ  
NA LATA 2022-2030

**Tabela 9. Zgodność Strategii z dokumentami strategicznymi szczebla europejskiego, krajowego i regionalnego**

OBSZARY STRATEGICZNE	Rozwój gospodarczy gminy - wzmacnianie konkurencyjności		Rozwój społeczny gminy – wspieranie społeczności lokalnej		Ochrona zasobów strategicznych gminy – ochrona środowiska i dziedzictwa kulturowego		Rozwój przestrzenny oparty na zrównoważonym rozwoju, zaspokajający potrzeby obecnych i przyszłych pokoleń		
	Poprawa konkurencyjności Piwnicznej-Zdroju jako uzdrowiska i ośrodka turystycznego	Tworzenie korzystnego klimatu inwestycyjnego dla przedsiębiorców	Podnoszenie jakości warunków życia mieszkańców	Wspieranie społeczności lokalnej	Ochrona środowiska	Ochrona dziedzictwa kulturowego	Zrównoważony rozwój przestrzenny	Wykształcenie efektywnego systemu transportowego	Rozbudowa infrastruktury rekreacyjnej wraz z zapleczem dostosowania do potrzeb grupy docelowej
<b>Cele Polityki UE 2021- 2027</b>									
1. Bardziej konkurencyjna i inteligentna Europa dzięki promowaniu innowacyjnej i inteligentnej transformacji gospodarczej		X							X
2. Bardziej przyjazna dla środowiska niskoemisyjna Europa					X				
3. Lepiej połączona Europa		X					X	X	
4. Europa o silniejszym wymiarze społecznym			X	X					
5. Europa bliżej obywateli				X					

STRATEGIA ROZWOJU MIASTA I GMINY PIWNICZNA-ZDRÓJ  
NA LATA 2022-2030

OBSZARY STRATEGICZNE	Rozwój gospodarczy gminy - wzmacnianie konkurencyjności		Rozwój społeczny gminy – wspieranie społeczności lokalnej		Ochrona zasobów strategicznych gminy – ochrona środowiska i dziedzictwa kulturowego		Rozwój przestrzenny oparty na zrównoważonym rozwoju, zaspokajający potrzeby obecnych i przyszłych pokoleń		
	Poprawa konkurencyjności Piwnicznej-Zdroju jako uzdrowiska i ośrodka turystycznego	Tworzenie korzystnego klimatu inwestycyjnego dla przedsiębiorców	Podnoszenie jakości warunków życia mieszkańców	Wspieranie społeczności lokalnej	Ochrona środowiska	Ochrona dziedzictwa kulturowego	Zrównoważony rozwój przestrzenny	Wykształcenie efektywnego systemu transportowego	Rozbudowa infrastruktury rekreacyjnej wraz z zapleczem dostosowania do potrzeb grupy docelowej
6. Umożliwienie regionom i ludności łagodzenia wpływających na społeczeństwo, zatrudnienie, gospodarkę i środowisko skutków transformacji w kierunku osiągnięcia celów Unii na rok 2030 w dziedzinie energii i klimatu oraz w kierunku neutralnej dla klimatu gospodarki Unii do roku 2050 w oparciu o porozumienie paryskie									
<b>Strategia na rzecz Odpowiedniego Rozwoju</b>									
I. Trwały wzrost gospodarczy oparty coraz silniej o wiedzę, dane i doskonałość organizacyjną		X						X	
II. Rozwój społecznie wrażliwy i terytorialnie zrównoważony			X	X			X	X	X
III. Skuteczne państwo i instytucje służące wzrostowi oraz włączenie społecznemu i gospodarczemu	X	X		X					X
<b>Krajowa Strategia Rozwoju Regionalnego 2030</b>									

STRATEGIA ROZWOJU MIASTA I GMINY PIWNICZNA-ZDRÓJ  
NA LATA 2022-2030

OBSZARY STRATEGICZNE		Rozwój gospodarczy gminy - wzmacnianie konkurencyjności		Rozwój społeczny gminy – wspieranie społeczności lokalnej		Ochrona zasobów strategicznych gminy – ochrona środowiska i dziedzictwa kulturowego		Rozwój przestrzenny oparty na zrównoważonym rozwoju, zaspokajający potrzeby obecnych i przyszłych pokoleń		
		Poprawa konkuren- cyjności Piwnicznej- Zdroju jako uzdrowiska i ośrodka turystyczne- go	Tworzenie korzystnego klimatu inwestycy- jnego dla przedsię- biorców	Podnosze- nie jakości warunków życia mieszka- ńców	Wspieranie społeczno- ści lokalnej	Ochrona środowi- ska	Ochrona dziedzi- ctwa kulturo- wego	Zrównoważ- ony rozwój przestrzenny	Wykształcenie efektywnego systemu transportowe- go	Rozbudowa infrastruktury rekreacyjnej wraz z zapleczem dostosowania do potrzeb grupy docelowej
Cel 1. Zwiększenie spójności rozwoju kraju w wymiarze społecznym, gospodarczym, środowiskowym i przestrzennym	1.1. Wzmacnianie szans rozwojowych obszarów słabszych gospodarczo	x	x						x	x
	1.2. Wykorzystywanie potencjału rozwojowego miast średnich tracących funkcje społeczno- gospodarcze									x
	1.3. Przyspieszenie transformacji profilu gospodarczego Śląska									
	1.4. Przeciwdziałanie kryzysom na obszarach zdegradowanych		x		x					
	1.5. Rozwój infrastruktury wspierającej dostarczenie usług publicznych i podnoszącej atrakcyjność inwestycyjną obszarów	x	x						x	x

STRATEGIA ROZWOJU MIASTA I GMINY PIWNICZNA-ZDRÓJ  
NA LATA 2022-2030

OBSZARY STRATEGICZNE		Rozwój gospodarczy gminy - wzmacnianie konkurencyjności		Rozwój społeczny gminy – wspieranie społeczności lokalnej		Ochrona zasobów strategicznych gminy – ochrona środowiska i dziedzictwa kulturowego		Rozwój przestrzenny oparty na zrównoważonym rozwoju, zaspokajający potrzeby obecnych i przyszłych pokoleń		
		Poprawa konkurencyjności Piwnicznej-Zdroju jako uzdrowiska i ośrodka turystycznego	Tworzenie korzystnego klimatu inwestycyjnego dla przedsiębiorców	Podnoszenie jakości warunków życia mieszkańców	Wspieranie społeczności lokalnej	Ochrona środowiska	Ochrona dziedzictwa kulturowego	Zrównoważony rozwój przestrzenny	Wykształcenie efektywnego systemu transportowego	Rozbudowa infrastruktury rekreacyjnej wraz z zapleczem dostosowania do potrzeb grupy docelowej
Cel 2. Wzmacnianie regionalnych przewag konkurencyjnych	2.1. Rozwój kapitału ludzkiego i społecznego			x	x		x			
	2.2. Wspieranie przedsiębiorczości na szczeblu regionalnym i lokalnym	x	x							
	2.3. Innowacyjny rozwój regionu i doskonalenie podejścia opartego na Regionalnych Inteligentnych Specjalizacjach		x							
Cel 3. Podniesienie jakości zarządzania i wdrażania polityk ukierunkowanych terytorialnie	3.1. Wzmacnianie potencjału administracji na rzecz zarządzania rozwojem									
	3.2. Wzmacnianie współpracy i zintegrowanego podejścia do rozwoju na poziomie lokalnym, regionalnym i ponadregionalnym	x								

STRATEGIA ROZWOJU MIASTA I GMINY PIWNICZNA-ZDRÓJ  
NA LATA 2022-2030

OBSZARY STRATEGICZNE		Rozwój gospodarczy gminy - wzmacnianie konkurencyjności		Rozwój społeczny gminy – wspieranie społeczności lokalnej		Ochrona zasobów strategicznych gminy – ochrona środowiska i dziedzictwa kulturowego		Rozwój przestrzenny oparty na zrównoważonym rozwoju, zaspokajający potrzeby obecnych i przyszłych pokoleń		
		Poprawa konkurencyjności Piwnicznej-Zdroju jako uzdrowiska i ośrodka turystycznego	Tworzenie korzystnego klimatu inwestycyjnego dla przedsiębiorców	Podnoszenie jakości warunków życia mieszkańców	Wspieranie społeczności lokalnej	Ochrona środowiska	Ochrona dziedzictwa kulturowego	Zrównoważony rozwój przestrzenny	Wykształcenie efektywnego systemu transportowego	Rozbudowa infrastruktury rekreacyjnej wraz z zapleczem dostosowania do potrzeb grupy docelowej
	3.3. Poprawa organizacji świadczenia usług publicznych	x								
	3.4. Efektywny i spójny system finansowania polityki regionalnej									
<b>Strategia Rozwoju Województwa „Małopolska 2030”</b>										
Rozwój społecznie wrażliwy, sprzyjający rodzinie	Kierunek działań 1: Małopolskie rodziny			x	x					
	Kierunek działań 2: Opieka zdrowotna			x	x					
	Kierunek działań 3: Bezpieczeństwo			x						
	Kierunek działań 4: Sport i rekreacja			x						
	Kierunek działań 5: Kultura i dziedzictwo						x			



STRATEGIA ROZWOJU MIASTA I GMINY PIWNICZNA-ZDRÓJ  
NA LATA 2022-2030

OBSZARY STRATEGICZNE		Rozwój gospodarczy gminy - wzmacnianie konkurencyjności		Rozwój społeczny gminy – wspieranie społeczności lokalnej		Ochrona zasobów strategicznych gminy – ochrona środowiska i dziedzictwa kulturowego		Rozwój przestrzenny oparty na zrównoważonym rozwoju, zaspokajający potrzeby obecnych i przyszłych pokoleń		
		Poprawa konkurencyjności Piwnicznej-Zdroju jako uzdrowiska i ośrodka turystycznego	Tworzenie korzystnego klimatu inwestycyjnego dla przedsiębiorców	Podnoszenie jakości warunków życia mieszkańców	Wspieranie społeczności lokalnej	Ochrona środowiska	Ochrona dziedzictwa kulturowego	Zrównoważony rozwój przestrzenny	Wykształcenie efektywnego systemu transportowego	Rozbudowa infrastruktury rekreacyjnej wraz z zapleczem dostosowania do potrzeb grupy docelowej
	Kierunek działań 6: Edukacja			X	X					
	Kierunek działań 7: Rynek pracy		X							
Innowacyjna i konkurencyjna gospodarka	Kierunek działań 1: Innowacyjność									X
	Kierunek działań 2: Konkurencyjność i przedsiębiorczość	X	X						X	
	Kierunek działań 3: Turystyka	X					X			
	Kierunek działań 4: Transport								X	
	Kierunek działań 5: Cyfrowa Małopolska			X						
	Kierunek działań 6: Gospodarka o obiegu zamkniętym									X
Wysoka jakość środowiska i dążenie do	Kierunek działań 1: Ograniczenie zmian klimatycznych					X				

STRATEGIA ROZWOJU MIASTA I GMINY PIWNICZNA-ZDRÓJ  
NA LATA 2022-2030

OBSZARY STRATEGICZNE		Rozwój gospodarczy gminy - wzmacnianie konkurencyjności		Rozwój społeczny gminy – wspieranie społeczności lokalnej		Ochrona zasobów strategicznych gminy – ochrona środowiska i dziedzictwa kulturowego		Rozwój przestrzenny oparty na zrównoważonym rozwoju, zaspokajający potrzeby obecnych i przyszłych pokoleń		
		Poprawa konkurencyjności Piwnicznej-Zdroju jako uzdrowiska i ośrodka turystycznego	Tworzenie korzystnego klimatu inwestycyjnego dla przedsiębiorców	Podnoszenie jakości warunków życia mieszkańców	Wspieranie społeczności lokalnej	Ochrona środowiska	Ochrona dziedzictwa kulturowego	Zrównoważony rozwój przestrzenny	Wykształcenie efektywnego systemu transportowego	Rozbudowa infrastruktury rekreacyjnej wraz z zapleczem dostosowania do potrzeb grupy docelowej
neutralnych klimatycznej	Kierunek działań 2: Gospodarowanie wodą					X				
	Kierunek działań 3: Bioróżnorodność i krajobraz					X				
	Kierunek działań 4: Edukacja ekologiczna					X				
System zarządzania strategicznego rozwojem dostosowany do wyzwań dekady 2020- 2030	Kierunek działań 1: System zarządzania strategicznego rozwojem	X								
	Kierunek działań 2: Współpraca i partnerstwo									
	Kierunek działań 3: Promocja Małopolski	X								
Zrównoważony i trwały rozwój oparty na endogenicznych potencjałach	Kierunek działań 1: Ład przestrzenny							X		
	Kierunek działań 2: Wsparcie miast	X								
	Kierunek działań 3: Rozwój obszarów wiejskich				X			X		

*STRATEGIA ROZWOJU MIASTA I GMINY PIWNICZNA-ZDRÓJ  
NA LATA 2022-2030*

<b>OBSZARY STRATEGICZNE</b>		Rozwój gospodarczy gminy - wzmacnianie konkurencyjności		Rozwój społeczny gminy – wspieranie społeczności lokalnej		Ochrona zasobów strategicznych gminy – ochrona środowiska i dziedzictwa kulturowego		Rozwój przestrzenny oparty na zrównoważonym rozwoju, zaspokajający potrzeby obecnych i przyszłych pokoleń		
<b>Cele strategiczne</b>		Poprawa konkurencyjności Piwnicznej-Zdroju jako uzdrowiska i ośrodka turystycznego	Tworzenie korzystnego klimatu inwestycyjnego dla przedsiębiorców	Podnoszenie jakości warunków życia mieszkańców	Wspieranie społeczności lokalnej	Ochrona środowiska	Ochrona dziedzictwa kulturowego	Zrównoważony rozwój przestrzenny	Wykształcenie efektywnego systemu transportowego	Rozbudowa infrastruktury rekreacyjnej wraz z zapleczem dostosowania do potrzeb grupy docelowej
	Kierunek działań 4: Spójność wewnątrzregionalna i dostępność							x	x	

Źródło: Opracowanie własne

## 10. Ramy finansowe i źródła finansowania

### 10.1. Ramy finansowe

Ramy finansowe określają wielkość środków finansowych potrzebnych na realizację działań w ramach Strategii i możliwości finansowe gminy. Polityka strategiczna oprócz identyfikowania potrzeb i projektowania działań wspierających rozwój jednostki terytorialnej, powinna być możliwa do realizacji w ramach możliwości finansowych gminy, bądź dostępnych źródeł finansowania. Ponieważ zapisy Strategii odnoszą się wiele lat wprzód, ramy finansowe określane są na podstawie danych obecnych, historycznych oraz analiz i prognoz finansowych.

Według Wieloletniej Prognozy Finansowej Miasta i Gminy Piwniczna-Zdrój na lata 2022-2041 dochody gminy do roku 2029 będą rosnąć, natomiast w latach 2030-2041 utrzymają się na podobnym poziomie. Zbliżone założenia przyjęto dla wydatków gminy. Wynik budżetu do roku 2031 charakteryzuje zróżnicowanie z bardzo dużą amplitudą. Od 2032 roku przewiduje się wysoki i stały wynik budżetu. Planowane jest regularne spłacanie zadłużenia gminy w celu jego całkowitej spłaty do 2040 roku.

Zakłada się więc, iż Piwniczna-Zdrój posiada możliwości finansowania rozwoju sieci komunikacyjnej, infrastruktury technicznej oraz innych bieżących działań, które wpisane są w zapisy Strategii. Gmina w części pokryta jest miejscowymi planami zagospodarowania przestrzennego, kwestia rozwoju komunikacji i infrastruktury jest już więc przeanalizowana w prognozach skutków finansowych uchwalenia miejscowych planów.

### 10.2. Potencjalne źródła finansowania

Gmina Piwniczna-Zdrój prowadzi aktywną politykę inwestycyjną, która powinna być kontynuowana w kolejnych latach. Realizacja przedstawionych w dokumencie celów strategicznych oraz celów operacyjnych zakłada kompleksowy oraz wieloletni cykl inwestycyjny, którego łączna wielkość przekracza możliwości budżetu gminy. Potencjał ekonomiczny gminy umożliwi stopniowe wdrażanie zapisów Strategii przy wykorzystaniu finansowania zewnętrznego (krajowego i zagranicznego) wspartego wkładem własnym.

Monitorować należy możliwości pozyskiwania funduszy w ramach różnego rodzaju programów krajowych i europejskich, głównie w kontekście nowej perspektywy finansowej Unii Europejskiej na lata 2021-2027 oraz Umowy Partnerstwa, która jest na etapie konsultacji społecznych i negocjacji. Zgodnie z określonymi na najbliższe lata priorytetami, kluczowe znaczenie będą miały m.in. inwestycje w transformację klimatyczną i cyfrową, a także ukierunkowane wprost na niwelowanie negatywnych skutków społecznych, gospodarczych i środowiskowych pandemii Covid-19.

Potencjalnymi źródłami finansowania założeń Strategii są:

- środki własne gminy;
- środki jednostek samorządu terytorialnego (powiat, województwo);
- środki pozyskiwane w ramach ZIT Sądeckiego Obszaru Funkcjonalnego;
- środki z budżetu województwa Małopolskiego;

- środki z budżetu państwa m.in.: Narodowego Funduszu Ochrony Środowiska i Gospodarki Wodnej, Rządowego Funduszu Polski Ład – Program Inwestycji Zagranicznych, Rządowy Fundusz Inwestycji Lokalnych, Programu Rozwoju Obszarów Wiejskich Państwowy Fundusz Rehabilitacji Osób Niepełnosprawnych;
- środki z funduszy europejskich m.in.: Europejskiego Funduszu Rozwoju Regionalnego; Europejskiego Funduszu Społecznego, Funduszu Spójności, Europejskiego Funduszu Rolnego na rzecz Rozwoju Obszarów Wiejskich, Europejskiego Instrumentu Odbudowy, Regionalnego Programu Operacyjnego Województwa Małopolskiego na lata 2021-2027;
- środki Mechanizmu Finansowego EOG, Norweskiego Mechanizmu Finansowego i Programu Współpracy Transgranicznej Interreg;
- środki sektora pozarządowego;
- środki prywatne w ramach partnerstwa publiczno-prywatnego;
- kredyty bankowe, pożyczki;
- dodatkowe formy wsparcia dostępne w ramach specjalnych linii budżetowych, np. tarczy antykryzysowych.

## Spis tabel, rysunków i schematów

Tabela 1. Analiza SWOT

Tabela 2. Obszary i cele strategiczne

Tabela 3. Kierunki działań i oczekiwane rezultaty obszaru strategicznego rozwoju gospodarczego

Tabela 4. Kierunki działań i oczekiwane rezultaty obszaru strategicznego rozwoju społecznego

Tabela 5. Kierunki działań i oczekiwane rezultaty obszaru ochrony zasobów strategicznych gminy

Tabela 6. Kierunki działań i oczekiwane rezultaty obszaru rozwoju przestrzennego

Tabela 7. Szczegółowe ustalenia i rekomendacje

Tabela 8. Przegląd stanu strategicznych dokumentów operacyjnych Piwnicznej-Zdrój wraz z rekomendacjami zmian

Tabela 9. Zgodność Strategii z dokumentami strategicznymi szczebla europejskiego, krajowego i regionalnego

Rysunek 1. Lokalizacja gminy Piwniczna-Zdrój na tle powiatu nowosądeckiego

Rysunek 2. Schemat lokalizacji priorytetowych interwencji zapisanych w Strategii

Rysunek 3. Struktura funkcjonalno-przestrzenna gminy Piwniczna-Zdrój

Rysunek 4. Ukształtowanie terenu gminy Piwniczna-Zdrój

Rysunek 5. Obszary chronione na obszarze gminy Piwniczna-Zdrój

Rysunek 6. Obiekty uzdrowiskowe i turystyczne w gminie Piwniczna-Zdrój

Rysunek 7. Sieć komunikacyjna

Rysunek 8. Sieć wodociągowa

Rysunek 9. Sieć kanalizacyjna

Schemat 1. Struktura części strategicznej dokumentu