

UCHWAŁA NR/2022 (projekt)
RADY MIEJSKIEJ W PIWNICZNEJ-ZDROJU
z dnia 2022 r.

w sprawie uchwalenia statutu Sołectwa Łomnica-Zdrój

Na podstawie art. 35 ust. 1 ustawy z dnia 8 marca 1990 r. o samorządzie gminnym (Dz. U. z 2022 r. poz. 559),

Rada Miejska w Piwnicznej-Zdroju uchwała, co następuje:

§ 1.

Uchwala Statut Sołectwa ŁOMNICA-ZDRÓJ Miasta i Gminy Piwniczna Zdrój, który stanowi załącznik Nr 1 do uchwały.

§ 2.

Wykonanie uchwały powierza się Burmistrzowi Piwnicznej-Zdroju.

§ 3.

Uchwała wchodzi w życie po upływie 14 dni od daty ogłoszenia w Dzienniku Urzędowym Województwa Małopolskiego.

Załącznik nr 1
do UCHWAŁY NR/2022
RADY MIEJSKIEJ W PIWNICZNEJ-ZDROJU
z dnia 2022 r.

STATUT SOŁECTWA ŁOMNICA-ZDRÓJ

Rozdział I. Postanowienia ogólne.

§ 1.

Statut Sołectwa ŁOMNICA-ZDRÓJ zwany dalej statutem określa teren i zakres działania oraz organizację i zadania organów Sołectwa.

§ 2.

Ilećroć w niniejszym statucie mowa o:

- 1) Gminie – należy rozumieć przez to Miasto i Gminę Piwniczna-Zdrój,
- 2) Radzie Miejskiej należy rozumieć przez to Radę Miejską w Piwnicznej-Zdroju,
- 3) Burmistrzu - należy rozumieć przez to Burmistrza Piwnicznej-Zdroju,
- 4) Urzędzie - należy rozumieć przez to Urząd Miejski w Piwnicznej-Zdroju,
- 5) Sołectwie - należy rozumieć przez to Sołectwo Łomnica-Zdrój,
- 6) Statucie - należy rozumieć przez to statut Sołectwa Łomnica-Zdrój,
- 7) Zebraniu Wiejskim - należy rozumieć przez to Zebranie Mieszkańców Wsi Łomnica-Zdrój,
- 8) Radzie Sołeckiej - należy rozumieć przez to Radę Sołecką Sołectwa Łomnica-Zdrój,
- 9) Sołtysie - należy rozumieć przez to Sołtysa Wsi Łomnica-Zdrój,

§ 3.

Sołectwo jest lokalną wspólnotą samorządową osób zamieszkałych na terytorium Wsi Łomnica-Zdrój- *w granicach określonych na mapie stanowiącej załącznik nr 1 do Statutu.*

§ 4.

1. Sołectwo jest jednostką pomocniczą Gminy działającą samodzielnie w ramach nadanych mu uprawnień.
2. Sołectwo nie posiada osobowości prawnej. W czynnościach wykraczających poza nadane uprawnienia zastępowane jest przez właściwe organy Gminy.

§ 5.

Samorząd Sołectwa działa na podstawie przepisów prawa, w szczególności:

- 1) ustawy o samorządzie gminnym,
- 2) Statutu Miasta i Gminy Piwniczna-Zdrój,
- 3) niniejszego statutu.

Rozdział II. Zadania Sołectwa i sposób ich realizacji.

§ 6.

Do zadań Sołectwa należą wszystkie sprawy dotyczące Sołectwa mające wpływ na jego organizację i strukturę. W szczególności do zadań Sołectwa należy:

- 1) udział w rozpatrywaniu spraw socjalno-bytowych, opieki zdrowotnej, kultury, sportu, wypoczynku i innych związanych z obszarem Sołectwa,
- 2) kształtowanie zasad współżycia społecznego,
- 3) organizowanie wspólnych prac społecznie użytecznych na rzecz mieszkańców Sołectwa,
- 4) udział w tworzeniu warunków dla organizowania pomocy sąsiedzkiej,
- 5) zarządzanie i korzystanie ze składników mienia gminnego przekazanych Sołectwu na mocy i w granicach określonych w uchwale Rady Miejskiej,

§ 7.

Zadania określone w § 6 Sołectwo realizuje w szczególności poprzez:

- 1) podejmowanie uchwał w sprawach Sołectwa w ramach przyznanych kompetencji,
- 2) uczestnictwo w organizowaniu i przeprowadzaniu konsultacji społecznych, projektów uchwał Rady Miejskiej w sprawach o podstawowym znaczeniu dla Sołectwa,
- 3) wydawanie opinii na wniosek Rady Miejskiej lub Burmistrza w zakresie zadań realizowanych w Sołectwie,
- 4) występowanie z wnioskami do Burmistrza o rozpatrzenie spraw, których załatwienie wykracza poza możliwości mieszkańców Sołectwa, współpracę z radnymi w zakresie organizacji spotkań z wyborcami, dyżurów oraz kierowanie do nich wniosków dotyczących Sołectwa,
- 5) przedstawianie organem Gminy projektów inicjatyw społecznych.

Rozdział III.

Struktura organizacyjna i tryb pracy organów Sołectwa.

§ 8.

1. Organami Sołectwa są:
 - 1) Zebranie Wiejskie, będące organem uchwałodawczym,
 - 2) Sołtys, będący organem wykonawczym,
 - 3) Rada Sołecka, będąca organem opiniodawczo – doradczym wspomagającym działalność Sołtysa w funkcjach wykonawczych.
2. Kadencja Sołtysa trwa 5 lat licząc od dnia wyborów przez Zebranie Wiejskie.

§ 9.

1. W Zebraniu biorą udział osoby zamieszkałe w granicach Sołectwa i posiadające czynne prawo wyborcze do rad gmin.
2. W Zebraniu mogą brać udział inne osoby, bez prawa głosu.
3. Zebranie zwołuje Sołtys:
 - 1) z własnej inicjatywy,
 - 2) z inicjatywy Rady Sołeckiej,
 - 3) na żądanie 1/20 mieszkańców uprawnionych do głosowania,
 - 4) na polecenie Rady Miejskiej lub Burmistrza.
4. Zebranie odbywa się w miarę potrzeb, jednak nie rzadziej niż dwa razy w roku.
5. Termin i miejsce zebrania mieszkańców wraz z proponowanym porządkiem obrad Sołtys podaje do wiadomości publicznej w sposób zwyczajowo przyjęty, co najmniej na 7 dni przed zebraniem.
6. Zebranie zwoływane na wniosek mieszkańców, Rady Miejskiej lub Burmistrza winno odbywać się w terminie 14 dni od daty złożenia wniosku, chyba że wnioskodawca proponuje termin późniejszy.

§ 10.

1. Zebranie jest ważne, gdy mieszkańcy Sołectwa zostali o nim powiadomieni zgodnie ze Statutem i uczestniczy w nim wymagana liczba osób, która dla ważności zebrania i podejmowanych uchwał wynosi co najmniej 1/20 uprawnionych mieszkańców Sołectwa. **W przypadku braku wskazanej liczby uczestników zapisy § 16 ust. 2 i 3 stosuje się odpowiednio.**
2. Zebranie mieszkańców otwiera i prowadzi Sołtys. W razie nieobecności Sołtysa lub uzasadnionej niemożności prowadzenia obrad, Zebraniu przewodniczy inny wybrany przez zebranie członek Rady Sołeckiej. **Zebranie wybiera także protokolanta Zebrania, który sporządza protokół odzwierciedlający przebieg Zebrania i teksty podjętych uchwał. Protokół i uchwały podpisuje Sołtys i Protokolant.**
3. Porządek obrad ustala Zebranie na podstawie projektu przedłożonego przez Sołtysa.
4. Projekt porządku obrad powinien być skonsultowany z Radą Sołecką. Sprawy proponowane do rozpatrzenia na zebraniu winny być należycie przygotowane.
5. Obowiązkiem Sołtysa jest zapewnienie referentów spraw rozpatrywanych na zebraniu. W tej sprawie Sołtys może się zwrócić do Burmistrza o pomoc i wyznaczenie osób odpowiedzialnych za poszczególne sprawy.

§ 11.

1. Mieszkańcy wybierają ze swego grona Sołtysa i Radę Sołecką liczącą od 3 do 7 członków.
2. Wybór na nową kadencję odbywa się na Zebraniu zwołanym przez Burmistrza.
3. Pełnienie funkcji Sołtysa i członka Rady Sołeckiej ma charakter społeczny.
4. Rada Miejska w drodze odrębnej uchwały może ustanowić zasady na jakich Sołtysowi przysługuje dieta oraz zwrot kosztów podróży służbowej.
5. Rada Miejska w drodze odrębnej uchwały może ustanowić zasady na jakich członkom Rady Sołeckiej będzie przysługiwała dieta lub zwrot kosztów podróży służbowej.

§ 12.

1. Do zadań Rady Sołeckiej należy w szczególności:
 - 1) opracowywanie i przedkładanie Zebraniu projektów uchwał w sprawach będących przedmiotem rozpatrywania przez Zebranie,
 - 2) rozpatrywanie nadesłanych przez organy Gminy odpowiedzi na przesłane uchwały i opinie Zebrania,
 - 3) utrzymywanie stałego kontaktu z mieszkańcami,
 - 4) opracowywanie i przedkładanie Zebraniu projektów programów pracy samorządu,
 - 5) informowanie mieszkańców o realizowanych przez Radę Sołecką na jego obszarze zadaniach,
 - 6) opiniowanie przedstawionych do konsultacji przez Radę Miejską projektów uchwał,
 - 7) występowanie wobec Zebrania z inicjatywami dotyczącymi udziału mieszkańców w rozwiązywaniu problemów Sołectwa i realizacji zadań samorządu,
 - 8) organizowanie wykonania uchwał Zebrania mieszkańców oraz kontrola ich realizacji,
 - 9) współdziałanie z właściwymi organami społecznymi w celu wykonywania wspólnych zadań.
2. Posiedzenia Rady Sołeckiej odbywają się w miarę potrzeb, ale nie rzadziej niż raz na kwartał. Posiedzeniom przewodniczy Sołtys.
3. Posiedzenia Rady Sołeckiej są jawne **i protokolowane..**
4. Do obowiązków Rady Sołeckiej należy współdziałanie z Sołtysem.

§ 13.

1. Sołtys organizuje prace Rady Sołeckiej i reprezentuje ją na zewnątrz.
2. Do zakresu działania Sołtysa należy w szczególności:
 - 1) zwoływanie zebrań mieszkańców,
 - 2) zwoływanie posiedzeń Rady Sołeckiej,
 - 3) działanie stosowne do wskazań Zebrania, Rady Miejskiej oraz Burmistrza,
 - 4) reprezentowanie mieszkańców Sołectwa wobec organów Miasta i Gminy,
 - 5) uczestniczenie w naradach i spotkaniach,
 - 6) wykonywanie powierzonych mu przepisami prawa zadań z zakresu administracji publicznej,
 - 7) pośredniczenie w sprawach ważnych dla Sołectwa między Radą Miejską, Burmistrzem a mieszkańcami Sołectwa,
 - 8) organizacja współpracy organów Sołectwa z komisjami Rady Miejskiej oraz radnymi z terenu Sołectwa.
3. Rada Miejska może upoważnić Sołtysa do załatwienia indywidualnych spraw z zakresu administracji publicznej.
4. Sołtys na zebraniu mieszkańców przedkłada informacje o swojej działalności.
5. Sołtys korzysta z ochrony prawnej przysługującej funkcjonariuszom publicznym.
6. Przy wykonywaniu swoich zadań Sołtys trwale współpracuje z Radą Sołecką.
7. Sołtys nie będący radnym ma prawo do udziału w sesjach Rady Miejskiej z prawem głosu doradczego, ale bez prawa udziału w głosowaniu.
8. Burmistrz prowadzi z Sołtysem uzgodnienia w toku rozpatrywania decyzji i prowadzenia spraw dotyczących bezpośrednio Sołectwa.

Rozdział IV.

Tryb głosowania i ważność uchwał .

§ 14.

1. Uchwały Zebrania Wiejskiego zapadają zwykłą większością ważnie oddanych głosów w głosowaniu jawnym.
2. W sprawach personalnych przeprowadza się głosowanie tajne przy pomocy Komisji Skrutacyjnej.

Rozdział V.

Zasady i tryb wyborów organów Sołectwa.

§ 15.

1. Zebranie w celu dokonania wyboru Sołtysa i Rady Sołeckiej zwołuje Burmistrz określając miejsce i termin zebrania oraz wyznaczając przewodniczącego Zebrania.
2. Zawiadomienie o zwołaniu Zebrania mieszkańców dla dokonania wyboru Sołtysa i Rady Sołeckiej podaje się do wiadomości publicznej conajmniej na 7 dni przed wyznaczoną datą Zebrania.
3. Wybory Sołtysa i Rady Sołeckiej na nową kadencję przeprowadza się nie później niż 6 miesięcy po wyborach do Rady Miejskiej.

§ 16.

1. Dla dokonania ważnego wyboru Sołtysa i Rady Sołeckiej wymagana jest obecność na zebraniu co najmniej 1/20 uprawnionych do głosowania.
2. W przypadku braku wymaganej obecności 1/20 uprawnionych obecni na zebraniu mogą jednogłośnie przegłosować wniosek o przeprowadzeniu wyborów przy tej liczbie obecnych. Jeżeli jest co najmniej jeden głos przeciwny wyznacza się nowy termin zebrania.

3. W przypadku braku wymaganej obecności 1/20 uprawnionych do oraz jednogłośnie zebranych wymienionej w ust. 2 wybory odbywają się w nowym terminie bez względu na liczbę obecnych na zebraniu.
4. Dla ważności zebrania mieszkańców, na którym dokonuje się wyboru Sołtysa i Rady Sołectkiej konieczne jest sporządzenie listy obecności z podpisami uprawnionych do głosowania.

§ 17.

1. Wybory odbywają się w głosowaniu tajnym, bezpośrednim, spośród nieograniczonej liczby kandydatów przez stałych mieszkańców Sołectwa uprawnionych do głosowania.
2. Prawo wybierania ma osoba, która najpóźniej w dniu wyborów ukończy 18 lat i jest stałym mieszkańcem Sołectwa.
3. Prawo wybieralności przysługuje osobie, która ma prawo wybierania.
4. Przygotowanie warunków organizacyjnych do przeprowadzenia wyborów zapewnia Burmistrz.

§ 18.

1. Wybory przeprowadza Komisja Skrutacyjna w składzie co najmniej 3 osób wybranych spośród uprawnionych uczestników zebrania. Komisja Skrutacyjna wybiera ze swego grona przewodniczącego.
2. Członkiem Komisji Skrutacyjnej nie może być osoba kandydująca na Sołtysa lub członka Rady Sołectkiej.
3. Do zadań Komisji należy:
 - 1) przedstawienie uczestnikom trybu przeprowadzenia wyborów,
 - 2) przyjmowanie zgłoszeń kandydatów,
 - 3) wpisanie na kartach do głosowania opatrzonych pieczęcią Urzędu imion i nazwisk kandydatów,
 - 4) przeprowadzenie głosowania,
 - 5) ustalenie wyników wyborów,
 - 6) sporządzenie i podpisanie protokołu z ustalenia wyników głosowania oraz podanie go do wiadomości uczestników Zebrania.
4. Wybór Sołtysa i członków Rady Sołectkiej przeprowadza się osobno.

§ 19.

1. W pierwszej kolejności przeprowadza się wybór Sołtysa.
2. Wyboru Sołtysa dokonuje się na kartach do głosowania przygotowanych przez Komisję Skrutacyjną.
3. Głosowanie w wyborach na Sołtysa odbywa się przez postawienie na karcie do głosowania znaku „X” w kratce przy nazwisku co najwyżej jednego kandydata. Głos jest ważny, gdy na karcie do głosowania postawiono znak „X” w kratce przy nazwisku jednego kandydata. Głos jest nieważny, gdy na karcie do głosowania postawiono znak „X” w kratce przy nazwisku więcej niż jednego kandydata.
4. Głosowanie w wyborach na członków Rady Sołectkiej odbywa się przez postawienie na karcie do głosowania znaku „X” w kratce przy nazwiskach co najmniej trzech kandydatów. Głos jest ważny, gdy na karcie do głosowania postawiono znak „X” w kratce przy nazwiskach co najmniej trzech kandydatów. Głos jest nieważny, gdy na karcie do głosowania postawiono znak „X” w kratce przy nazwisku mniej niż trzech kandydatów lub nie postawiono go wcale.
5. W przypadku zgłoszenia jednego kandydata głosowanie w wyborach na Sołtysa odbywa się przez postawienie znaku „X” w jednej z kratek „za”, „przeciw”, „wstrzymuję

się”. Głos jest ważny, gdy na karcie do głosowania postawiono znak „X” w jednej kratce. Głos jest nieważny, gdy na karcie do głosowania postawiono znak „X” w więcej niż jednej kratce lub nie postawiono go wcale.

6. Nieważne są głosy oddane na kartach całkowicie przedartych, innych niż wydane przez Komisję Skrutacyjną oraz wypełnionych niezgodnie z ustalonymi zasadami.
7. Za wybranych uważa się kandydatów, którzy uzyskali największą liczbę głosów ważnych. W przypadku, o którym mowa w ust. 5 za wybranego uważa się kandydata o ile otrzymał on większą liczbę głosów „za” niż „przeciw”.
8. Jeśli dwóch lub więcej kandydatów otrzymało tę samą liczbę głosów przeprowadza się dodatkowe głosowanie pomiędzy tymi kandydatami o ile nie można uznać za wybranych obu kandydatów. Do przeprowadzenia głosowania stosuje się odpowiednio powyżej określone zasady.
9. W przypadku nieobsadzenia lub wygaśnięcia mandatu Sołtysa lub członka Rady Sołectkiej przeprowadza się wybory uzupełniające stosując odpowiednio przepisy dotyczące trybu wyboru z tym, że:
 - 1) wyboru Przewodniczącego dokonuje się spośród pozostałych członków Zarządu o ile ich liczba nie spadnie poniżej minimalnej określonej statutem,
 - 2) wyboru członka Zarządu dokonuje się tylko wówczas, gdyby liczba członków Zarządu miała spaść poniżej minimalnej określonej statutem.

Rozdział VI.

Wygaśnięcie mandatu lub odwołanie Sołtysa lub członka Rady Sołectkiej.

§ 20.

1. Mandat Sołtysa lub członka Rady Sołectkiej wygasa w przypadku:
 - 1) śmierci,
 - 2) Złożenia na ręce Burmistrza pisemnej rezygnacji,
 - 3) utraty prawa wybieralności.
2. W przypadkach określonych w ust. 1 pkt 2 i 3 wygaśnięcie mandatu stwierdza **się** niezwłocznie **na najbliższym Zebraniu zwołanym w trybie określonym w ust. 3 i 4.**
3. W przypadku wygaśnięcia mandatu Sołtysa, Burmistrz zarządza wybory Sołtysa.
4. W przypadku wygaśnięcia mandatu członka Rady Sołectkiej przeprowadza się wybory uzupełniające.
5. Zebranie w celu wyboru Sołtysa lub uzupełnienia składu Rady Sołectkiej zwołuje Burmistrz w nieprzekraczalnym terminie 30 dni od dnia stwierdzenia wygaśnięcia mandatu. Wyborów nie zarządza się jeśli do końca kadencji zostało mniej niż trzy miesiące.

§ 21.

1. Odwołanie Sołtysa lub członka Rady Sołectkiej stanowi wyłączną kompetencję Zebrania.
2. Zebranie w celu odwołania Sołtysa lub członka Rady Sołectkiej zwołuje Burmistrz z własnej inicjatywy lub na pisemny, uzasadniony wniosek Rady Miejskiej lub 1/20 stałych mieszkańców Sołectwa uprawnionych do głosowania.
3. Sołtys lub członek Rady Sołectkiej mogą być odwołani przed upływem kadencji w przypadku gdy:
 - 1) nie wykonują swoich obowiązków,
 - 2) naruszają postanowienia statutu,
 - 3) dopuścili się czynu dyskwalifikującego ich w opinii środowiska,
 - 4) nie realizują uchwał Zebrania.
4. Odwołanie powinno być poprzedzone wysłuchaniem zainteresowanego.

5. Do odwołania stosuje się odpowiednio przepisy dotyczące wyboru Sołtysa i Rady Sołeckiej.

Rozdział VII. Gospodarka finansowa

§ 22.

1. Sołectwo nie może tworzyć własnego budżetu ale może prowadzić gospodarkę finansową w ramach budżetu Gminy.
2. Sołectwo może dysponować środkami funduszu sołeckiego, po jego utworzeniu na zasadach określonych w ustawie z dnia 21 lutego 2014 r. o funduszu sołeckim (Dz. U. z 2014 r. poz. 301 z późn. zm.)
3. Zasady tworzenia funduszu określają przepisy odrębne.

Rozdział VIII. Nadzór i kontrola nad działalnością Sołectwa.

§ 23.

1. Nadzór i kontrolę nad działalnością organów Sołectwa sprawują Burmistrz i Rada Miejska.
2. Organy *wskazane w ust. 1 oraz Komisja Rewizyjna Rady Miejskiej* mają prawo żądania niezbędnych informacji, danych i wyjaśnień dotyczących organizacji i funkcjonowania Osiedla, jak również poddawania ocenie jego działalności. *Informacji udziela się pisemnie w terminie nie dłuższym niż 21 dni od dnia otrzymania pisma.*
3. Do dokonywania czynności z zakresu nadzoru i kontroli organy, o których mowa w ust. 1 mogą delegować swoich przedstawicieli.

§ 24.

1. Sołtys zobowiązany jest przedkładać Burmistrzowi uchwały Zebrania w terminie 7 dni od daty ich podjęcia.
2. Uchwały organu Sołectwa sprzeczne z prawem są nieważne. Nieważność uchwały w całości lub części stwierdza Burmistrz w drodze zarządzenia.
3. Organem właściwym do rozpatrywania skarg dotyczących zadań lub działalności Sołtysa lub Rady Sołeckiej jest Burmistrz.

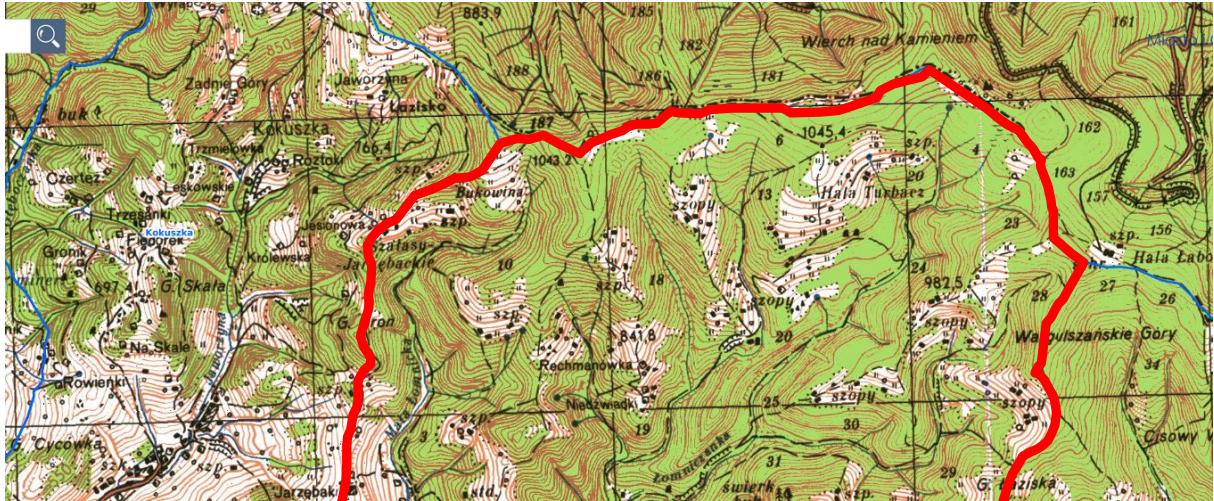
Rozdział IX. Postanowienia końcowe.


§ 25.

1. Zmiany niniejszego Statutu może dokonać Rada Miejska w trybie przewidzianym dla jego uchwalenia na wniosek Zebrania lub z inicjatywy własnej.
2. W sprawach spornych, wiążących interpretacji Statutu dokonuje Burmistrz.

Załącznik do Statutu Sołectwa Łomnica-Zdrój

sołectwo Łomnica-Zdrój



 granica sołectwa